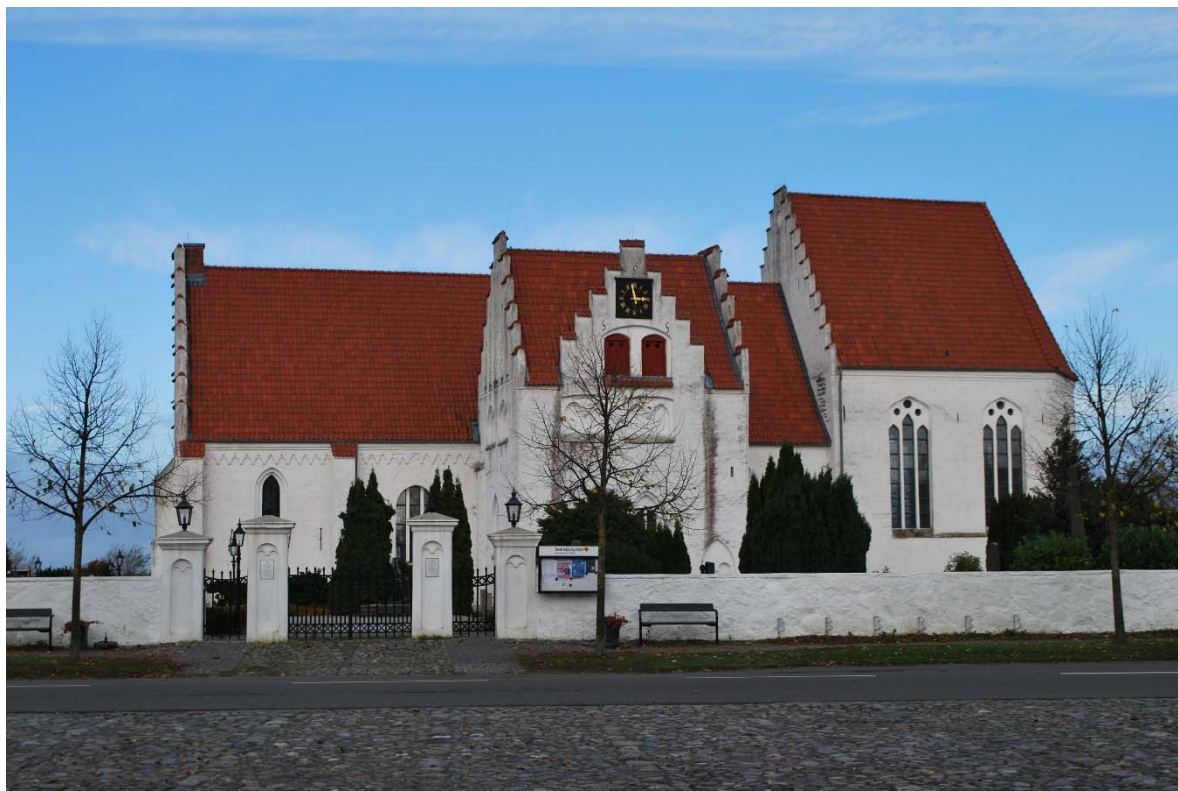


Skanör kyrka

Lunds stift



Fasad mot söder.

Kulturhistorisk karaktäristik och bedömning

KRISTINA SIMONSSON, 2017-12-16

jais
arkitekter

Svenska kyrkan 
LUNDS STIFT

—

Skanör kyrka

Skanör-Falsterbo församling, Skytts kontrakt, Lunds stift, Skanör socken,
Skanör 14:10, Vellinge kommun, Skåne län, Skåne

Beskrivning och historik

Kyrkomiljön



Från sydöst. Flygfoto:Pär-Martin Hedberg.

Falsterbo ligger på södra sidan och Skanör på norra sidan av den platta Falsterbohalvön i sydvästra Skåne. Skanör och Falsterbos historia är delvis gemensam. Rik tillgång på sill och ett strategiskt läge gjorde Skanör/Falsterbo till viktiga handelsplatser med början på 1100-talet. På 1200-talet byggdes en fogdeborg med vallgravar i Skanör, samtida med kyrkan intill. Den så kallade Skånemarknaden var en internationell marknadsplats under medeltiden. Skånska bönder fiskade sillen, men tyska köpmän hade saltet som behövdes för att bevara sillen och sälja den. Hansan, de nordtyska städernas handelsorganisation dominerade Skånemarknaden. Skanör och Falsterbo förvandlades till stora marknadsplatser med tillfällig bebyggelse utanför den permanenta under de höstmånader marknaden pågick. Från skriftliga källor sägs att Skanör och Falsterbo blev egentliga städer under 1300-talet. Hansastäderna tilldelades

kungliga förläningar, så kallade fit, speciella områden för handel och verksamheter och egna kyrkor.

Vid senmedeltiden, ca 1500, förlorade Hansan sin maktställning och Skånemarkaden förlorade sin betydelse när handeln flyttade till nya platser. Tillgången på sill i havet minskade. Skanör och Falsterbo blev återigen kustbyar där fiske och jordbruk till självhushållet blev invånarnas huvudsakliga arbete. Utanför stadskärnan var marken indelad i vångar med åker och ängar som inhägnades med tångvallar. Strandängarna var gemensamma utmarker.

Städerna behöll sina egna stadsrättigheter fram till 1754 då de förenades till ”Skanör med Falsterbo stad”. Falsterbo var kyrkligt annex till Skanör. Under 1800-talet var Falsterbo och Skanör fattiga samhällen bebott av sjöfolk. Den magra jorden och ständig sandflykt gav dålig utdelning. Falsterbohalvön har starkt påverkats av naturens krafter med översvämningar, sandflykt och bränder. 1805 var befolkningen endast 150 personer. Svåra eldsvådor drabbade både Skanör och Falsterbo i slutet av 1800-talet då mycket av den äldre bebyggelsen förstördes. I Skanör byggdes gathusen upp efter en ny stadsplan med bredare gator och husen fick sina karaktäristiska avskurna hörn.

När järnvägen Malmö-Skanör Falsterbo anlades 1898 utvecklades Skanör och Falsterbo till en turist och badort. Stationsbyggnaden finns kvar även om järnvägen är nerlagd. Under 1900-talet har villor byggts i båda samhällena och Skanör och Falsterbo har växt ihop till ett samhälle. De flesta invånarna pendlar till arbete på annan ort. Skanör har ett litet köpcentrum med affärer och bibliotek.

Kyrkan ligger, i norra delen av Skanör vid torget med Skanörs rådhus från 1777. Rådhuset, en putsad envåningsbyggnad med valmat tegeltak, klarade sig ifrån översvämning och brand under 1800-talet. Torget är kullerstensbelagt med en gräsyta i mitten. De tre raka gatorna, Västergatan, Mellangatan och Östergatan med gathus och trädalléer leder upp mot kyrkan på södersidan. Strax väster om kyrkogården ligger den före detta prästgården, en tegelbyggnad från slutet av 1800-talet och numera församlingsexpedition. Öster om kyrkogårdsmuren finns ett hotell i en tillbyggd Skånelänga. Strandängarna och havet utbreder sig i väster och norr. På strandängarna finns en kulle med rester av den gamla borgen från 1200-talet med en vallgrav runt.

Kyrkobyggnaden

Stenkyrkan har eventuellt föregåtts av en träkyrka. Gravar är hittade på kyrkogården som är äldre än stenkyrkan.

Kyrkan byggdes sannolikt i början av 1200-talet som en typisk romansk kyrka med långhus och lägre, smalare kor. Kyrkan hade små högt sittande, rundbågiga fönster och en nord- och sydportal i långhuset. Skanör kyrka är helgad åt S:t Olof.

Med handelns uppsving på 1300-talet behövde kyrkan byggas ut. Västväggen på

långhuset revs och långhuset förlängdes med två travéer västerut som försågs med spetsbågiga fönster. Förmodligen valvslogs kyrkan i samband med förlängningen. Den nya gaveln dekorerades med trappgavel med blindering. Under 1300-talet byggdes den tornliknande bygganden på långhusets södra sida. Även den försågs med trappgavlar. Dess bottenvåning blev vapenhus. På långhusets norrsida byggdes en liten utbyggnad som kan ha varit sakristia.

Under första hälften av 1400-talet revs det låga romanska koret och ett nytt, högt kor byggdes. Under det höga korgolvet byggdes en krypta med tunnvalv. Troligen var tanken att kyrkan skulle utvidgas med ett större långhus vilket aldrig genomfördes. En tillbakagång i handeln och handelsförskjutning till Falsterbo kan vara anledningen till den avstannade utbyggnaden.

Kyrkans exteriör har i det stora inte förändrats sedan 1400-talets nya korbyggnad.

Kyrkan har flera gånger renoverats, här följer ett urval från underhållsplanen:

En liten senmedeltida utbyggnad på långhusets norrsida revs 1814.

1892 genomfördes en större hårdhänt restaurering. Tegelgolvet och gravstenar i golvet togs bort och ersattes av cementgolv. Färgen togs bort på flera av träinventarierna. Dörren, av medeltida plankor, mellan långhus och tornrum togs bort och förvaras nu på museum. Läktarbarriär och altarring byggdes.

1899 frilades den medeltida portalen på långhusets norrsida.

1940 genomfördes en restaurering efter handlingar av Eiler Græbe. Handslaget tegel lades på golvet i hela kyrkan. Utrymmet under orgelläktaren byggdes om. Bänkar togs bort i långhusets bakre del och en ny vägg avskilde långhus från entrérum. El och nytt värmesystem installerades. Bänkarna byggdes om. Nya dörrar sattes in.

Kalkmålningar hittades på korets valvribbor.

1949 försågs fönstren med innerbågar efter Eiler Græbes förslag.

1976 förstärktes takstolarna, samtliga tak fick ny beläggning av rött taktegel som lades på underbrädning med läkt och underlagspapp. Tidigare låg pannorna på öppen läkt. Hängrännor och stuprör sattes upp. Nya fönster med karmar av rostfritt stål och med blyinfattat glas mellan isolerrutor sattes in.

1983 genomfördes exteriör renovering efter förslag av Forsberg&Wikerstål arkitekter. Mycket av putsen knackades ner, omputsning och kalkning. Gravstenarna längs kyrkans yttermurar togs ner och förvaras sedan dess i kryptan.

2004-2005 gjorde en invändig och exteriör restaurering efter förslag av Hans Ponnert. Den innebar bl.a. ny värmeanläggning, kalkavfärgning av väggar och valv, konservering av altaruppsatsen och korets kalkmålningar. Mindre ombyggnad av utrymmet under orgelläktaren. Exteriört byttes befintlig plåt till zink, målning av trädetaljer, fasaderna putslagades och målades med KC-färg.

Exteriör

Kyrkan består av långhus, ett senare byggt högt och rymligt kor i öster samt ett brett och mycket lågt torn på långhusets södra sida. Under koret finns en krypta.

Långhuset har fyra travéer, två från 1200-talet och två från 1300-talet. Det höga koret har två travéer från 1400-talet.

Kyrkan är vitputsad, försedd med strävpelare och trappgavlar. Fönstren är spetsbågiga och taket är täckt med rött tegel.

Kyrkans murar är byggda av tegel. Murarnas ytputs varierar, delvis grovt spritputsade, delvis tunnputs. De romanska delarna har mot söder en sockel av kritsten, övriga delar saknar sockel. Fasaden är målad med kalkcementfärg. Fasaden indelas med strävpelare avtäckta med rött tegel eller kritsten. Långhusets västliga travéer avslutas uppåt av en trepassfris på södra sidan medan de östliga travéerna saknar gesims. Det förklaras av att de murarna ursprungligen var högre och revs ner till nuvarande höjd vid långhusförlängningen. Igensatta äldre fönster och dörröppningar är synliga i fasaden på norra och södra sidan av långhuset samt på korets södra och östra fasad. Det är dels romanska rundbågiga öppningar och senare spetsbågiga igensatta öppningar.



Fasad mot väster.



Fasad mot norr.



Fasad mot sydväst.



Korfönster och igensatta öppningar mot norr.

Långhusets, korets och tornets gavelrösten är utformade som trappgavlar avtäckta med tegelpannor. Gavelröstena är dekorerade med spritputsade blinderingar. Tornets

murar är försedda med flera nischer även nedanför gavelröstena. Förmodligen är tornets nischer tidigare ljudöppningar, klockarna satt längre ner tidigare.

Huvudingången är i långhusets västgavel. Ingång till tornets bottenvåning är på tornets södra sida. Båda ingångarna är samtida med uppförandet. Ingångarna är rundbågiga infattade i spetsbågiga nischer. Dörrarna, klädda med ekpanel, förnyades 1940 vid Græbes renovering.

Fönstren med varierande format och utseende sitter i spetsbågiga slätputsade muröppningar. Fönstren har svartmålade bågar av rostfritt stål. Glasen har tre skikt, det mellersta består av gråtonat antikglas i blyspröjsar som sitter mellan isolerglas. Fönstren i långhusets västligaste travé skiljer sig då de är betydligt mindre och har kvar gjutjärnsbågarna. Dessa bågar är utan glas och innanför sitter ett isolerglas. Korets fönster är uppdelade i tre höga, smala öppningar och därovan tre runda små öppningar. Solbänkarna är sluttande och putsade.

Långhus och torn har sadeltak, korets sadeltak är valmat över den tresidiga avslutningen. Alla tak är belagda med rött enkupigt falstaktegel. Ståndskivor är av blyplåt. Hängrännor och stuprör är av omålad zinkplåt.

Interiör

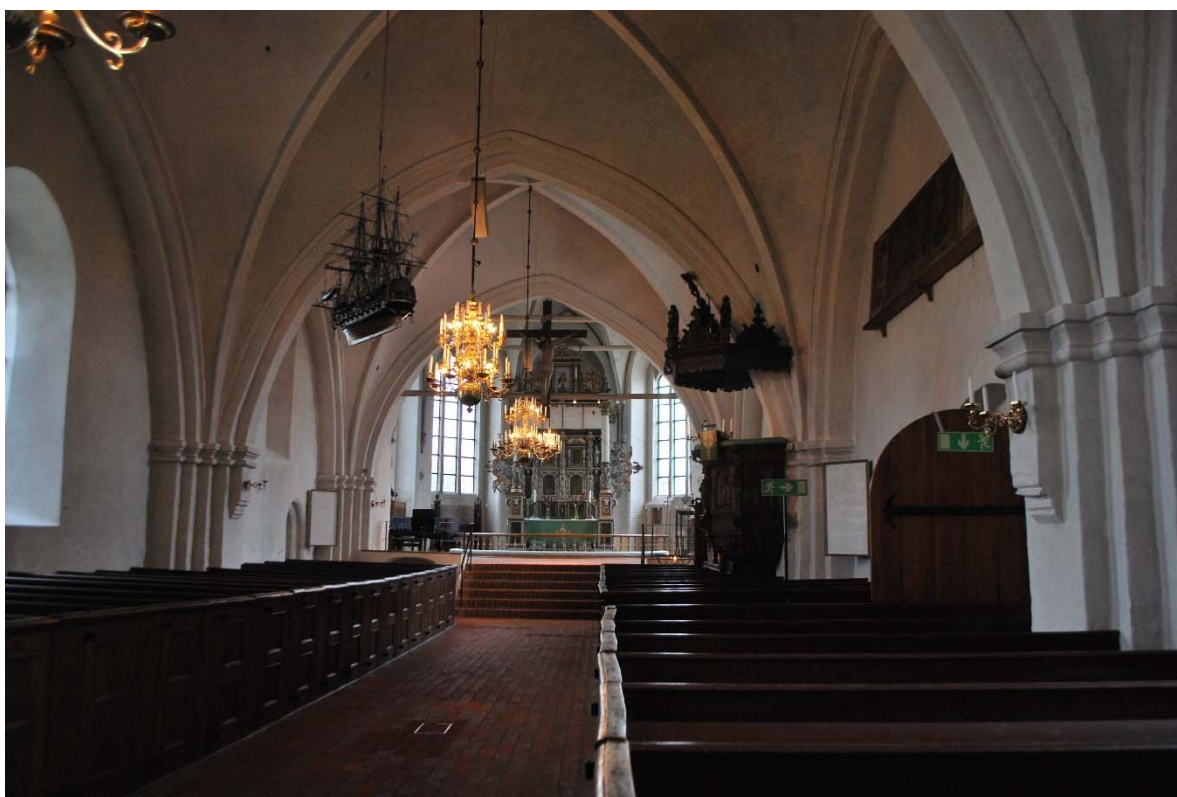
Vapenhuset ligger i långhusets västra del och tillskapades vid Græbes renovering 1940. Rummet har låg takhöjd och är utan fönster. Golvet är belagt med rött tegel. Väggarna är putsade och vitmålade, en tegelvägg är endast målad. Rummet är möblerat med bokbord, klädhängare och på väggen två tavlor med kyrkoherdenamn. Gråmålade ramverksdörrar leder till orgelläktaren och ett teknikutrymme. En dubbeldörr med blyinfattat glas vetter mot kyrkorummet.

Kyrkorummet består av långhus med orgelläktare i väster och upphöjt kor i öster. Slutna bänkar står på ömse sidor om mittgången i långhuset. Bänkarna går ut till ytterväggarna. Golvet är belagt med rött handslaget kvadratisk tegel från 1940. Under bänkkvarteren ligger breda, kilsågade, obehandlade brädor.

Långhuset är välvt med fyra kryssvalv. Ribborna vilar på fyrsprångiga pilastrar med kragband. Både gördel- och sköldbågar är spetsbågiga. Väggar och valv är slätputsade och vitkalkade. I den västligaste travéen finns en valvkappa med ett runt hål, eventuellt ett ”himmelshål” som kanske använts vid mysteriespel.

Koret är förhöjt sex steg med en bred tegeltrappa från långhuset. I den spetsbågiga

triumfbågen hänger triumfkrucifixet. Koret är både bredare, högre och ljusare än långhuset. Sex stora höga fönster belyser koret. Ytterligare ett fönster har funnits i öster. På golvet i koret ligger tegel liksom i långhuset. Koret i två travéer är välvt med ett stjärnvalv och ett sexkappigt valv. Valven är ursprungliga, primära, och tillkom samtidigt som koret byggdes till skillnad från kyrkans övriga valv som är sekundärt slagna. Valvribborna är treklöverformade och vilar på profilerade konsoler som är oputsade medan valvkapporna är putsade. Ribbor och konsoler är kalkmålade i grått och rött. Längs ribborna är målat en stiliserad växtbård. I tre skärningspunkter mellan valvribborna finns ekplaketter med reliefer, en av dem visar S:t Olof, kyrkans skyddshelgon.



Långhuset mot koret i öster.



Långhuset mot orgelläktaren.



Valv med ekplakett och målning i koret.

Väggarna är målade men inte putsade så tegelstrukturen är synlig. Flera konsekrationsskors finns målade på väggarna.

I koret står baldakinaltaruppsatsen innanför altarringen. Dessutom står dopfont, korstol, klockarebänk, prästbänk, ambo samt kororgel och flygel i det rymliga koret. Sakristia och textilförvaring inryms bakom altaruspsatsen.

Under koret finns en krypta med tre låga murade tunnvalv. Väggarna är oputsade tegelväggar, på golvet ligger betongplattor. Gamla gravstenar förvaras i kryptan.

Orgelläktaren i väster har en barriär av smala svarvade gråmålade balustrar. Golvet är belagt med lackerade brädor.

Tornrummet är det forna vapenhuset framför sydportalen men fungerar numera som kapell. Rummet är kvadratisk, har ljus från två högt sittande fönster och är välvt med ett sekundärt byggt fyrkappigt valv. Valvet vilar på tresprångiga hörnpilastrar med kragband. Ribborna har rektangulärt snitt som övergår i treklöverformat snitt i den nedre delen. Ovanför sydportalen syns ett igenmurat romanskt fönster.

Tornets andra våning, klockvåningen, nås från tornrummet med en smal tegeltrappa inbyggd i muren. Klockvåningen har fyra ljudöppningar försedda med rödmålade brädluckor. Väggarna är murade av stortegel och är oputsade. Det är öppet upp i nock. Klockbocken med de två klockorna är tillverkad av bilad ek.

Vinden över långhuset nås från tornets andra våning. Valven är oisolerade.

Långhuset har saxsparrade takstolar av bilad furu. Mellan travéerna finns äldre ekbjälkar delvis inmurade i valven.

Korets taklag är av bilat ekvirke och kan vara medeltida. Taklaget består av saxsparrade takstolar, hanbjälkar, stödben och tassar. Takstolarna förstärktes 1976. Den prisbelönta filmen "Falkens öga" från 1998 av Mikael Kristofersson spelades in under flera år från vinden på Skanörs kyrka. Den reversibla avsatsen finns kvar på vinden.

Inredning och inventarier

Altaret av okänd ålder är murat, putsat och vitkalkat.

Altaruspsatsen från 1604, rikt skulpterad i renässansstil och bemålade, antas vara gjord vid Daniel Tomisens verkstad i Malmö. Den målades om 1762 av Malmömålaren Håhl. Altaruspsatsen står på altarbordets bakkant och har en baldakin som vilar på två korintiska kolonner. Uppsatsen är uppbyggd i två våningar indelade i fält avdelade med kolonner. I fälten finns texttavlor med bibelcitater och skulpterade figurer. På

sidorna finns rikt utskurna beslagsvingar. Uppsatsen kröns av en portik med Kristus som segrare.

Altarringen med halvrund planform och två grindar är från 1891. Den består av svarvade balustrar av ek mellan profilerad överliggare och tygklätt knäfall.

Dopfunten av natursten är från 1300-1400-talet. Foten i två delar är åttasidig. Den övre delen är nytillverkad. Den vida åttasidiga cuppan är dekorerad med huggna reliefer av bl.a. S:t Olof och S:t Petrus med attribut. Tillhör "Falsterbogruppern" som kännetecknas av åttkantiga cuppor med reliefer. Dopfunten har ett lock av ek troligen från 1600-talet.

Predikstolen med baldakin av rikt snidad ek är från 1600-talet. Dess bemålning togs bort 1892. Balustrad och trappräcke av ekmålad furu är från 1892. På korgens sidor finns reliefer av Kristus och evangelisterna inom rundbågiga musseldekorerade fält. Sidorna avdelas med karyatider.



Altarupsatsen.



Dopfunten.

Bänkinredningen är sluten och tillkom på 1700-talet men är ombyggd flera gånger. Gavlar och dörrar av fernissad ek är förmodligen äldst och övrigt är av målad furu. Dörrar och ryggstöd är av ramverk med fyllningar. Dörrarna har smidda beslag.

Orgeln är kyrkans fjärde och är byggd 1969 av Olof Hammarberg i Göteborg. Fasaden av vitlaserad furu är indelad i sju pipfält med de tre mittersta högre. Fälten har i ovankant genombruten, skuren, förgylld dekor.

Orgeln kompletteras av en digitalorgel och flygel i koret.

Storklockan av malm är tillverkad av Gherard Cranmar i Lübeck ca 1350. Klockan har en slankare, rakare form än senare tillverkade klockor. *Lillklockan* av malm är tillverkad 1772 i Stockholm. Klockorna har inskriptioner.

Övrigt

Korstol, rikt skulpterad i ek, sammansatt på 1580-talet av korstolsdetaljer från 1300-talet.

Prästbänk, skulpterad i renässansstil, med grisaillemålningar med bland annat Skanörs kyrka, övrig färg borttagen.

Krucifix, senmedeltida med senare tillverkat kors

Votivskepp, fregatt från 1764

Kyrkogården

Historia

Den äldsta delen av kyrkogården närmast kyrkan etablerades under medeltiden. Medeltida kyrkogårdar anses allmänt ha varit inhägnade, betade ängar, som även fungerade för profana ändamål. Gravarna utformades ofta som små kullar med träkors.

Vid en arkeologisk undersökning hittades gravar äldre än stenkyrkan vilket kan tyda på en tidigare träkyrka.

Den äldre kyrkogården utvidgades etappvis under 1800-talet åt söder och väster.

Muren i söder och grindpartiet uppfördes i slutet av 1800-talet och renoverades 2015. De övriga murarna är äldre.

I början på 1900-talet utvidgades kyrkogården mot norr. Det området togs i bruk 1920 då en port togs upp i gamla kyrkogårdens norra mur. 1970 anlades en urnlund väster om 1920-års utvidgning. 1973 anlades en liten minneslund sydväst om kyrkan på gamla delen.

En ny kyrkogård, S:t Olofs kyrkogård, är helt friliggande från den äldre och ligger en bra bit öster om gamla kyrkogården. Den nya anlades 1994. Här inrättades också en minneslund och en askgravlund 2010.

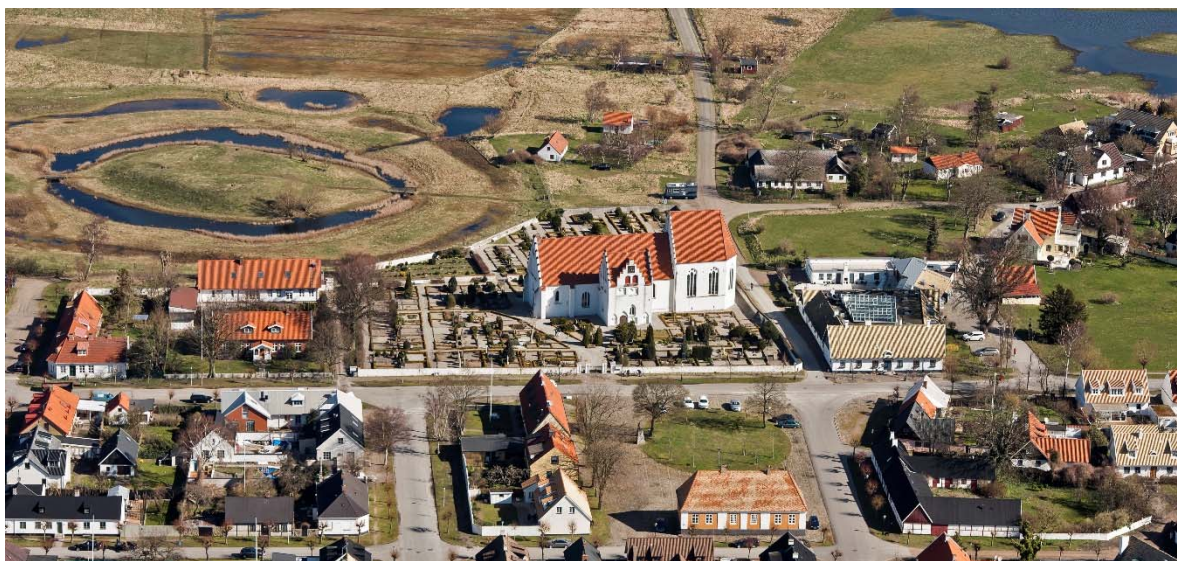
Beskrivning

Äldre kyrkogården

Kyrkogården har en rektangulär form och är omgärdad av en putsad mur förutom mot väster där en hög blandhäck avgränsar. Muren är avtäckta med dels gjutna plattor, dels med tegelstenar (inte tegelpannor). Huvudingången är i söder med gjutjärnsgrindar mellan kraftiga murade pelare avtäckta med plåt. Gravplatserna i oregelbundna mönster är omgärdade med buxbom, stenramar eller järnstaket. Flera gravar är täckta med sand, vilket är typiskt för Falsterbonäset, och har krattade mönster. Stenarna är ofta högresta. Ett stort inslag av vintergröna buskar växer på gravarna. Närheten till havet är påtaglig, både att havet syns från kyrkogården och på titlarna på gravstenarna.

En liten minneslund med ljusbärare finns sydväst om kyrkan. En minnesvård söder om kyrkan med stort järnankare är till minne för de som dött på havet.

På norra sidan om kyrkan finns en liggande kalkstenshäll till Leonard de la Rose som under många år var borgmästare i Skanör på 1700-talet. Han var dock ej omtyckt och blev därför begravd på norra sidan av kyrkan bland ”strandvaskare och själfspillningar”.



Från söder. Flygfoto:Pär-Martin Hedberg.

1920-års utvidgning

Kyrkogården är omgärdad av en putsad mur. Gravplatserna är omgärdade av buxbom eller stenramar. Gångarna är breda, gravplatserna stora och i rätta rader. Mycket vintergröna buskar växer här.

I västra delen finns en urnlund med små gravplatser i gräs tätt placerade utan några avgränsningar. Gångarna är av betongplattor. Här vilar bland annat skådespelerskan Anita Ekberg.

Nya kyrkogården S:t Olofs kyrkogård. Ej i anslutning till kyrkan.

Kyrkogården är grässådd och avgränsas av smidesstaket mot gatan. Tallar, björkar och ljung växer i fria former på kyrkogården. I urnlunden är liggande stenar placerade i gräs utan avgränsningar och gångar. Minneslund med ett ankare och ljusbärare har utsikt mot strandängarna. Askgravplatsen är en pelare av diabas med namnplattor av sten.

Byggnader på kyrkogården

Inga övriga byggnader finns på kyrkogården vid kyrkan. På den friliggande nya kyrkogården finns två servicehus med toalett och förråd. Husen är vitputsade med pyramidtak täckta med falsad plåt.



Kyrkogården väster om kyrkan.



Urnulunden.



Borgmästare Leonard de la Rose gravvård.



Kyrkogårdsgrindarna.

Kulturhistorisk karaktärisering för Skanör kyrkoanläggning

Skanör har en lång historia där samhället under medeltiden var en internationell handelsplats med stort inflytande av Hansan. Det goda sillfisket och det geografiska läget var anledningen till att Skanör och Falsterbo blev en marknadsplats.

Kyrkan ligger i ett mycket vackert sammanhang med naturen, strandängar och havet åt ena hållet och staden med torg och rådhus från 1700-talet åt andra hållet. Strax utanför kyrkogården på havssidan finns resterna av den gamla fogdeborgen med vallgrav som byggdes på 1200-talet samtida med kyrkans första byggnadsperiod.

Kyrkogårdens äldsta delar karaktäriseras av sent 1800-tals ideal med omgärdning av buxbom eller sten kring högresta gravstenar och mycket vintergröna buskar. Speciellt är sandtäckta gravar med ibland krattade mönster, liksom i Falsterbo. Kyrkogårdens murar och gjutjärnsgrindar är betydelsefulla för karaktären.

Kyrkan är byggd i flera etapper och den avspeglar Skanörs storhetstid men också på ett tydligt sätt den avstannade handeln.

Kyrkan var ursprungligen romansk från 1200-talet. På 1300-talet förstörades långhuset till dubbel längd och ett vapenhustorn på södersidan byggdes. På 1400-talet uppfördes det högresta gotiska koret med stora fönster och stjärnvalv. Koret är både högre och bredare än långhuset. Den tänkta fortsättningen med ett större långhus blev aldrig av. Kyrkans proportioner är märkliga. Ett högre kor än långhus är mycket ovanligt. Likaså är det ovanligt med sidoställda vapenhustorn, det finns endast i sex kyrkor i Skåne. Tornet och långhusets västgavel är rikt dekorerade med trappgavlar och blinderingar och nischer i gotisk stil. Kyrkan är vitputsad med tegeltak. Kyrkan har kvar sin medeltida utbredning. Kyrkans medeltida murverk med spår av romanska öppningar är av stort värde. Den romanska sydportalen är bevarad i det före detta vapenhuset, numera kapell.

Kyrkorummet karaktäriseras av de vita valven, tegelgolvet och de slutna bänkarna med delar från 1700-talet. Tegelgolvet är lagt 1940 vid Græbes reovering men anknyter till det tidigare tegelgolvet som togs bort på 1800-talet. Falsterbo och Skanörs kyrkor har flera likheter med bland annat bänkar från 1700-talet och reoveringar av Græbe då tegelgolv lades, bänkarna byggdes om och kalkmålningar togs fram. Trägolvet under kyrkbänkarna med kilsågade breda brädor förstärker den ålderdomliga stämningen i kyrkorummet. ”Himmelshålet” i ett av valven kan ha haft en symbolisk betydelse.

Fokus riktas mot det mycket ljusa, upphöjda, höga koret. Koret är välvt med ett vackert stjärnvalv och ett sexkappigt valv med treklöverformade ribbor som är kalkmålade. Stjärnvalv har inte fått någon större spridning i Skåne utan finns bara i ett femtontal kyrkor i landskapet. Ekplaketterna med reliefer i valvmitten, troligen från 1400-talet är ovanliga och tillför valven en extra dimension. Under koret finns en tunnvalvd krypta som inte heller hör till vanligheterna. Korets taklag är eventuellt medeltida och genom ålder byggnadshistoriskt intressant.

Det praktfulla baldakinaltaret från 1600-talet tillskrivs Daniel Tomisens verkstad. Han har även gjort den konstfulla predikstolen i S:t Petri kyrka i Malmö. De många texttavlor med bibelcitrat på altaruppsatsen avspeglar reformationen och Luthers stora vikt vid Bibelns ord som skulle förändra kyrkan. Baldakinen är en andlig bild av himlen. Det är ovanligt att texttavlor är bevarade på altaruppsatsen, oftast är de övermålade med bilder.

Kyrkan har ett flertal värdefulla träinventarier. Tyvärr togs all färg bort på en del av dem i slutet av 1800-talet.

Kyrkans äldsta inventarier är storklockan från 1350 och den åttkantiga dopfunten med ett flertal inhuggna reliefer. Den stilbildande dopfunten i samma grupp finns i Falsterbo. Klockor från 1300-talet är ovanliga men finns i ett tjugotal kyrkor i Skåne.

Att tänka på

- Kyrkan har ett mycket speciellt läge och sammanhang med stadens torg och rådhus på en sida och strandängarna med spår av den medeltida borgen åt andra hållet.
- Kyrkogårdens omgärdning med murar och gjutjärnsgrindar bör värnas. Det är positivt att äldre gravstenar bevaras runt kyrkan. Mönsterkrattade sandgravar är ovanligt.
- Kyrkan har kvar sin medeltida utbredning sedan 1400-talet som speglar olika historiska byggnadsetapper. Sidoställda vapenhustorn är ovanligt. Det upphöjda koret har stjärnvalv och en krypta under koret.
- Kyrkan har flera träinventarier av hög klass som bör värnas som t ex. baldakinaltaruppsatsen.

Skydd m.m.

Kyrkan och kyrkogården skyddas som kyrkligt kulturminne enligt 4 kap. kulturmiljölagen. Tillkommen före 1939. Omfattas av tillståndsplikt 4 kap. 3§. Anläggningen ligger inom av länsstyrelsen utsedd särskilt värdefull kulturmiljö, Skåne-Falsterbo och kulturmiljöstråket Per Albin linjen. Kyrkan ligger dessutom inom tre riksintressen. Riksintresse kulturmiljövård Skanör-Falsterbo, riksintresse kustzonen, riksintresse naturvård Måkläppen-Limhamnströskeln. Kyrkotomten ligger inom reg. fornlämning Falsterbo 14:1 som utgör det ungefärliga området för den medeltida staden. Fornlämningar skyddas enl. 2 kap. kulturmiljölagen.

Källor och litteratur

Skåne, Landskapets kyrkor, red. Markus Dahlberg, Riksantikvarieämbetet, 2015

Sockenkyrkorna – kulturarv och bebyggelsehistoria, Riksantikvarieämbetet, 2008

”ett Herranom värdigt Tempel” *Kyrkorivningar och Kyrkobyggen i Skåne 1812-1912*, Siegrun Fernlund 1982

Skånska kyrkor, Skånes Hembygdsförbund årsbok 1997

Underhållsplan för Skanör kyrka 2006-05-12, Ponnert Arkitekter AB

VU-plan Skanörs gamla kyrkogård 2017-10-27, Landskapsgruppen Öresund

Skanör kyrkogård, Kulturhistorisk inventering och värdering 2012, Malin Elmberg

Skanör kyrka S:t Olof, Lars Dufberg, 1994

Den medeltida träskulpturen i Skåne, Lena Liepe, 1995

Det medeltida Skåne, Peter Carelli, 2007

Blekingeboken 2016. Timmermanskonst i Sankt Laurentius kyrka, Karl Magnus Melin

http://www.sydsvenskarkeologi.se/uploads/4/6/8/6/46862039/2012_03.pdf

Övriga uppgifter

Denna rapport om Skanör kyrka, Skytts kontrakt, har upprättats av:

Kristina Simonsson, Arkitekt SAR/MSA (rapportförfattare, inventering och foto)

Karl Johan Kember (granskning),

Arkitekt SAR/MSA, Certifierad sakkunnig avseende kulturvården

J AIS arkitekter AB, Sundstorget 3, 251 21 Helsingborg, 042-14 92 30, www.jais.se

Inventeringsdatum: 2017-10-26

Färdigställd rapport: 2017-12-16

Skanör kyrka - byggnadsbeskrivning

Stomme:	Murverk-tegel Murverk-natursten
Fasadmaterial:	Puts-sprit Puts-slät
Fasadkulör:	Vit
Takform:	Sadeltak Sadeltak-valmat
Taktäckningsmaterial:	Takpannor-lertegel, enkupiga, falstaktegel
Byggnadsdel:	Långhus Kor-öster-polygonal Torn-sidoställt -söder