

Eskilstorps kyrka

Lunds stift



Fasad mot sydväst.

Kulturhistorisk karaktäristik och bedömning

KRISTINA SIMONSSON, 2019-07-05

jais
arkitekter

Svenska kyrkan 
LUNDS STIFT

—

Eskilstorps kyrka

Vellinge-Månstorp församling, Skytts kontrakt, Lunds stift
Eskilstorp socken, Eskilstorp 31:1, Vellinge kommun, Skåne län, Skåne

Beskrivning och historik

Kyrkomiljön



Från söder. Flygfoto: Pär-Martin Hedberg.

Eskilstorp ligger på Söderslätt i sydvästra Skåne, söder om Malmö. Idag har Eskilstorps kyrkby växt ihop med Vellinge samhälle.

Slättbygden har Sveriges bästa åkerjord. De goda förutsättningarna för odling gjorde redan under förhistorisk tid området attraktivt. Kring 1000-talet, efter befolkningsökning och förbättringar inom jordbruket, skedde en omfattande bybildning. Under 1100-talet bildades socknarna och flera romanska kyrkor byggdes i området. På Eskilstorps kyrkogård hittades vid dränering 1927 en stenkista som daterades till 1100-1200-talet. Namnet Eskilstorp är skriftligt belagt sedan 1100-talet. Socknarna var små och kyrkorna ligger tätt, vilket tyder på stor befolkning och bördig jord. I bykärnan låg gårdarna samlade omgivna av odlingsmark indelad i en mängd

smala tegar. Vid enskiftet 1808 omvandlades landskapet. Jorden sammanfördes i större enheter och de flesta gårdarna flyttades ut från bykärnan. Gatuhus till hantverkare och jordlösa byggdes istället.

Längs den slingrande byvägen ligger idag kyrkan, ombyggda gatuhus och nybyggda villor. Norr om kyrkan finns en gård och jordbruksmark. Motorvägen väster om byn avgränsar samhället och ljudet från vägen är påtagligt. Söder om kyrkbyn är byggt villakvarter på 1980-talet. Eskilstorp ansluter till norra delen av Vellinge.

Kyrkobyggnaden

Den nuvarande kyrkan föregicks av en medeltida romansk kyrka från troligen 1100-talet. Senare byggdes ett lågt torn i väster, okänt när. Väster om tornet har funnits ett kapell som omtalades som fallfärdigt vid mitten av 1700-talet och revs.

På 1700-talet fanns en klockstapel på kyrkogården.

1850 beskrev C G Brunius kyrkan. Den hade då trekvadratisk långhus med kryssvalv, enkvadratisk kor med kryssvalv och absid med hjälmvalv. Tornspiran var mycket låg, tornet var enligt Brunius cirka 200 år gammalt, och hade ett tillbyggt vapenhus från 1847 i väster.

Med den växande befolkningen blev kyrkan för liten. Flera olika alternativ föreslogs som förlängning av kyrkan i öster, breddning av långhuset eller bygga en korsarm. Men istället bestämdes att en ny kyrka skulle byggas.

1873-1874 revs den medeltida kyrkan, endast tornet sparades. Ett nytt brett långhus och ett femkantigt kor byggdes. Tornet förhöjdes. På taket lades tjärade spån.

Invändigt var det ett tredelat tak. Inredningen var ekådrad. Väggarna målades grå och korvalvet fick en blå stjärnhimmel. Bland annat altaruppsats, orgel och dopfunt togs med från gamla kyrkan. Det är osäkert vem som är arkitekt till kyrkan, ritningen är osignerad. Att originalritningen överensstämmer med kopian intygar däremot arkitekt Hawerman på Överintendentsämbetet med sin signatur. Prästen Ernst Frostin anger i sin skrift om kyrkan J. Thulin som arkitekt till kyrkan.

Kyrkan har därefter renoverats flera gånger. Nedan följer ett urval av förändringar från underhållsplanen.

1924 fick kyrkan ny orgel med fasad ritad av Theodor Wåhlin.

1935-1936 genomfördes en genomgripande ombyggnad efter förslag av arkitekt Eiler Græbe. Kyrkan var angripen av husbock, hela taklaget var förstört och kyrkan stängdes av säkerhetsskäl. Ytter- och innertak revs. Istället för det tidigare tredelade innertaket gjordes ett flackt tunnvalv invändigt och nytt taklag belagt med tegelpannor. Nytt trägolv lades under bänkarna och nytt tegelgolv i gångarna.

Bänkarna byggdes om, förkortades och sidogångar skapades. Bänkarna under läktaren togs bort. Valven kalkades och väggarna målades med vit oljefärg. Tidigare schablonmålning på väggarna målades över. Den tidigare ekådringen på inredningen målades i en ljusare färgsättning. Glaset i korfönstren byttes till tonat glas. Altarskärmarna vid sidan om altaruppsatsen togs bort.

Tornet byggdes om. En ny bredare ingångsportal murades i väster med kopparklädda portar. Det tidigare låga pyramidtaget på tornet revs, tornmurarna förhöjdes och försågs istället med trappgavlar och sadeltak. Ny trappa byggdes från vapenhuset till andra våningen. Dörren mellan vapenhus och långhus byggdes om och försågs med blyinfattat glas. Riksantikvarien tyckte det var en olämplig förändring att förhöja tornet och bygga trappgavlar, men det genomfördes ändå.

1948 installerades elvärme och elektrisk belysning.

1973 skaffades ny orgel med ny fasad.

1984 gjordes en exteriör renovering och en murverksundersökning av tornet genomfördes. Det upptäcktes att tornet är förhöjt tre gånger efter sin ursprungliga uppbyggnad, okänt år, 1874 och 1936.

1998 togs två bänkrader bort längst fram. Koret utökades, korttrappan flyttades och nytt tegelgolv lades. Ett murat dopaltare tillkom.

2010 genomfördes exteriör renovering. Kyrkan målades med silikatfärg eftersom denna färg använts tidigare.

2017-2018 genomfördes en interiör renovering och energibesparande åtgärder efter förslag av Barup & Edström arkitekter. Innerfönster med svart aluminiumbåge och energiglas monterades. Solskyddsfilm sattes på söderfönstren. Ny luftvärmepump monterades på utsidan av korets norrvägg samt utblås under orgelläktaren och i koret. Ny högtalaranläggning installerades. Delvis omputsning och ommålning av väggarna. Bättringsmålning av inredningen. Altarringens knä- och handfall kläddes om. Akustikplattor togs bort under orgelläktaren.

Exteriör

Kyrkan består av långhus och smalare femsidigt kor samt ett torn i väster. Långhus och kor är byggda 1874. Tornets nedre del är äldre, eventuellt från 1600-talet, och därefter förhöjt och ombyggt flera gånger.

Samtliga fasader är slätputsade och vitmålade förutom dörr- och fönsteromfattningar samt takgesimser som är av oputsat tegel. Stenens ojämna struktur är delvis synlig genom putsen. Sockeln är utskjutande och gråmålad. Under takfoten på kor och långhus löper en takgesims av tre utkragande skift med gult tegel och därunder fyra

oputsade tegelskift. Långhuset och korets murar är i övrigt byggda av gråsten med enstaka inslag av sandsten. Sannolikt återanvändes en del av den gamla kyrkans sten. Tornet murar är av gråsten, längst ner med hörnkedjor av sandsten. Det är därefter förhöjt med tegel. Tornet är sedan 1936 försett med trappstegsgavlar med blinderingar. Tinnarna är avtäckta med tegelpannor. Mot väster har tornet två strävbågar. Ovanför den norra strävbågen finns utskjutande stenar som kan vara rester från en tidigare tillbyggnad i väster. I alla väderstreck har tornet spetsbågiga ljudöppningar omfattade av gult tegel och med röda brädluckor. Ett flertal dekorativa ankarslut syns i tornfasaden.

Kyrkans fönsteröppningar är spetsbågiga och omfattas av oputsat gult handslaget tegel med två språng. Fönstren är från 1874. Gjutjärnsbågarna är svartmålade och indelade i rektanglar och överst bågar och en cirkel med inskriven femuddig stjärna. Fönstren är glasade med klarglas i långhuset och rosa och grönfärgat glas i koret. Solbänkarna har gråmålade räfflade gjutjärnsplåtar. I tornet finns flera äldre igensatta muröppningar dolda under putsen.



Fasad mot nordöst.

Kyrkan har två ingångar, i tornet och till sakristian. Kyrkans huvudingång är i tornets västra fasad. Den ersatte 1936 en äldre mindre ingång på samma plats. Portalen är spetsbågig, tresprånig och vitmålade. Det inre språnget är dock av rött oputsat tegel. Pardörren av ek med ramverk och fyllningar av liggande ekpanel är på utsidan klädd

med kopparplåt med synliga nitar.

Dörren till sakristian i öster har en spetsbågig omfattning av gult handslaget tegel med två språng. I tympanonfältet finns en stentavla med byggnadsår inhugget. Dörren är utvändigt klädd med rödmålad panel. Båda ingångarna har trappor av granit.

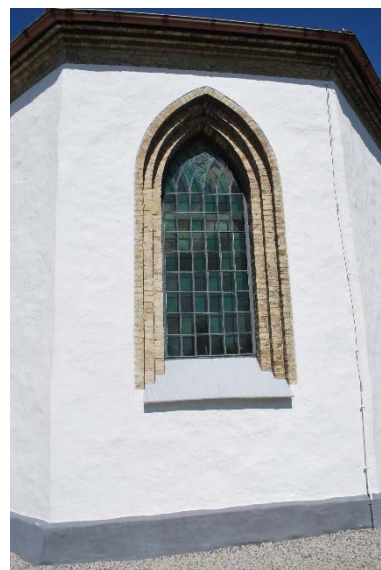
Kyrkan har sadeltak på torn och långhus, koret har ett femdelat tak. Samtliga tak är belagda med enkupigt rött taktegel lagt 1936. Även tornets trappstegstinnar är avtäckta med tegel.



Tornet mot väster.



Tornet mot sydöst.



Fönster i koret.

Interiör

Vapenhuset i tornets bottenvåning har ljus från två gjutjärnsfönster vars övre del döljs delvis av taket. På golvet ligger sexkantigt gult tegel med svarta hörntärningar från 1874. Samma typ av golv låg tidigare i hela kyrkan. Väggar och tak är putsade och vitmålade. I norr leder en trätrappa till andra våningen. Under trappan finns textilskåp och i söder står ett förvaringsskåp. Tornbågen i öster är kraftig och rundbågig. En pardörr med blyinfattat glas leder till långhuset. I väster finns den spetsbågiga entrén med pardörrar av ek.

Kyrkorummet består av långhus och smalare, femkantigt kor. I långhusets västra del finns orgelläktaren. I sydöst står predikstolen, piano och i nordöst finns en dopplats. Långhuset är välvt med ett flackt tunnvalv sedan 1936. Väggar och valv är putsade och vitmålade. Väggen övergår i tunnvalvet utan markering. I taket hänger en mässingskrona och en kristallkrona, på väggarna lampetter.

Slutna bänkar står i två kvarter med mittgång och sidogångar längs ytterväggarna. Golvet är sedan 1936 belagt med rött handslaget lackat tegel. Under bänkarna ligger brädgolv. De stora höga gjutjärnsfönstren är försedda med innerfönster sedan 2018 med svart aluminiumbåge med en horisontell post och energiglas.

Koret utökades 1998 och går numera en bit in i långhuset. Det nya tegelgolvet skiljer sig i färg från tidigare tegel. En trappa i mitten med två steg av svart natursten leder till koret. Triumfbågen mellan långhus och kor är spetsbågig och markeras med en utskjutande, bred list runt muröppningen. Valvanfängen markeras med utkragade tegelskift. Koret är välvt med ett femkappigt valv med ett plant mittparti. Mellan valv och vägg löper en profilerad list. De fyra korfönstren är försedda med tonat glas. Koret upptas av altaruppsatsen och altarringen. Innanför altarringen ligger brädgolv täckt med en vävd matta.



Långhuset mot koret i öster.

Den lilla sakristian med skrivbord inryms bakom altaruppsatsen. Brädgolvet är på en lägre nivå och belagt med heltäckningsmatta.

Orgelläktaren i väster i långhuset har en tät barrriär av ramverk och släta fyllningar målad i grågrönt med accentfärger. I ovan- och underkant finns ett listverk. Läktaren vilar på fyrsidiga pelare med profilerat listverk. Undersidan är klädd med vita brädor. I taket sitter även två aggregat för utblås från luftvärmepumpen.

Tornets övre våningar nås från vapenhuset. Klockvåningen på fjärde våningen har brädgolv och putsade, målade väggar. Ljudluckor finns i alla väderstreck. Ovanför ljudluckorna ligger dragbjälkar, och därovan är tornet förhöjt 1936. Det är öppet upp

mot taklaget. Klockbocken är av ek och fur och bär två klockor från 1700-talet. Eken är återanvänd med flera äldre urtagningar. På plan två förvaras den gamla orgelns pipor och fasad. Vinden nås genom en lucka från klockvåningen. Taklaget av furubrädor är från 1936. Valvet är isolerat med mineralull.



Långhuset mot orgelläktaren i väster.

Inredning och inventarier

Altare, delvis murat, delvis skivmaterial. Putsat och vitmålat.

Dopaltare, murat av rött tegel, från 1998.

Altaruppsatsen är av bemålat snidat trä från 1632 med senare målningar. Ommålad 1831 och konserverad 1935 och 1968. Predella, mittstycke och överstycke med bruten gavel krönt av Kristus med världsgloben. Snidade beslagsvingar på sidorna med evangelister och hästar. Målningarna skildrar Jesus på korset och Lammet med korsfanan. Bilderna är målade ovanpå äldre målningar.

Altarringen av trä har halvrund planform och består av slanka svarvade marmoreringsmålade balusterdockor. Förmodligen från 1874. Knä- och handfall är klädda med grönt tyg.

Dopfunten är medeltida och förmodligen samtida med gamla kyrkan från 1100-talet. Cylindrisk cuppa. Fot av fyrkantig platta och därovan två rundstavar. Hörntapparna

har motiv av människohuvud.

Predikstolen av målat trä från 1874. Sidor av ramverk och spetsbågiga fyllningar. Listverk i ovan- och nederkant. Grågrön med detaljer i gult och blått.



Altaruppsatsen i koret.



Detalj av altaruppsatsen.



Dopfunten.

Bänkinredningen är sluten och tillkom 1874 men är ombyggd 1936. Dörrarna av ramverk med fyllning. Från början ekådrade, numera målade i gröngrått med dekorlinje i gult och blått kring en marmorerad fyllning på dörrarna. Sidogångarna tillkom 1936.

Orgeln byggdes 1970 av A. Mårtenssons Orgelfabrik i Lund. Fasaden ritades av ingenjör/arkitekt Roland Hedenström. Fasaden är uppdelad i tre partier med vågformad överkant och synliga pipor.

Kororgel byggd av Anders Persson. Fasad av ek med öppningsbara luckor för piporna.

Storklockan är gjuten av Maria och Jonas Wetterholtz 1792. Lillklockan är gjuten 1759 av Andreas Wetterholtz. Båda klockorna har inskriptioner, palmettfris, reliefbilder av Moses med lagens tavlor, Petrus med nycklarna samt två kvinnofigurer symboliserande Rättvisan och Nåden. Klockstolen är delvis av återanvänd ek.

Övrigt

Antependium och kormatta vävda vid Märta Måås-Fjetterström verkstad i Båstad.

Kyrkogården

Historia kyrkogården

Medeltida kyrkogårdar anses allmänt ha varit inhägnade, betade ängar, som även fungerade för profana ändamål. Gravarna utformades ofta som små kullar med träkors. Under andra hälften av 1800-talet omgestaltades ett stort antal kyrkogårdar i Skåne då de fick stramare planlösningar med gångar och kvarter samt omgärdade gravplatser.

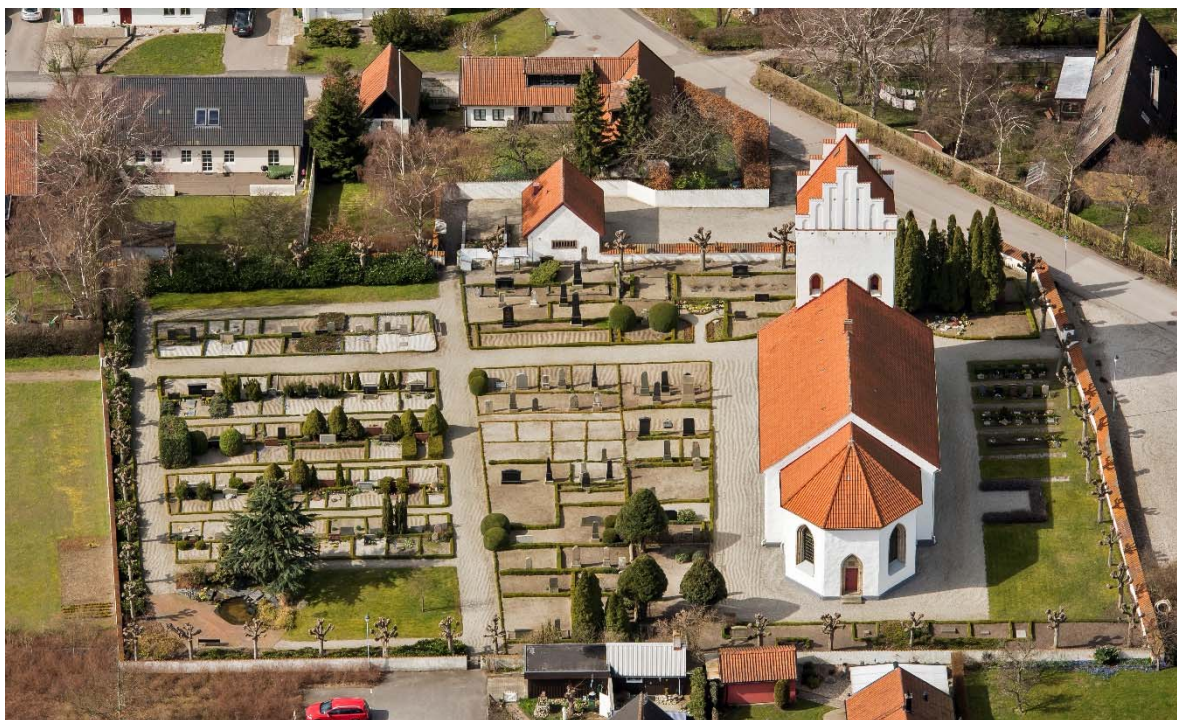
I samband med kyrkans nybyggnad 1874 fick kyrkogården nya planteringar, indelning och omgärdning av gravplatserna.

På enskifteskartan från 1806 över Eskilstorp är marken söder om kyrkogården angiven som plats för skol- och fattighus. Dessa flyttades senare till andra platser. På denna mark utökades kyrkogården på 1920-talet till dubbel storlek. Den södra muren revs vid utvidgningen och en ny mur byggdes. Utanför muren i söder finns reservmark för kyrkogården.

Mindre urngravplatser ordnades omkring 1978 norr om kyrkan.

1993 anlades en minneslund formgiven av konstnären Helge Lundström från Gislöv.

2010 har askgravplatser ordnats på äldre gravplatser väster om kyrkan.



Från öster. Flygfoto: Pär-Martin Hedberg.



Minneslunden.



Kyrkogården söder om kyrkan.

Beskrivning kyrkogården

Kyrkogården är omgiven av en putsad och vitmålad mur avtäckt med röda taktegelpannor. Järnringar för att binda fast hästar sitter på murens utsida. En liten rest av kyrkogårdsmuren finns som markerar utvidgningen från 1920-talet. Gjutjärnsgrindar dekorerade med fyrpass finns i väster, söder och norr. Innanför muren står en trädkrans av hamlade lindar och bitvis även en lagerhäck. Kyrkan omges av singel och ligger i norra delen av kyrkogården. Norr om kyrkan är grässått med små urngravplatser med gångar av betongsten, samt en kransgård omgiven av lavendel. Närmast söder och väster om kyrkan är gravplatserna oregelbundet stora och omges av buxbom, enstaka av stenram och en av järnräcke. Stenarna är mestadels högresta av sekelskifteskaraktär av granit eller diabas. Enstaka stenar är från mitten av 1800-talet av marmor och kalksten. Övervägande titel på gravarna är lantbrukare. På utvidgningen från 1920-talet är gravplatserna mindre, mer jämnstora men även här omgivna av buxbom och belagda med singel. Stenarna är av liggande format. Vintergröna buskar växer på kyrkogården främst på delen från 1920-talet. Det finns även en dunge med höga tujor i nordöstra hörnet av kyrkogården. Minneslunden i sydöstra hörnet på nya delen är belagd med marktegel, har en damm med litet porlande vattenfall, vattenväxter och perenner. En stor ceder avgränsar minneslunden mot kyrkogården.

Byggnader på kyrkogården

I anslutning till kyrkogårdsmuren i väster uppfördes ett materialhus i samband med kyrkans uppförande 1874. På 1930-talet byggdes det om till bårhus eller byggdes nytt, ritat av Eiler Græbe. Kring 2015 förändrades huset till HWC och personalhus. Huset är vitputsat med tegeltak och en port har dörrblad klädda med koppar.

Kulturhistorisk karaktärisering för Eskilstorp kyrkoanläggning

Den slingrande bygatan med enstaka gatehus genom Eskilstorp minner delvis om den gamla byn efter enskiftet. Nya villakvarter har gjort att Eskilstorp växt ihop med Vellinge. Den närbelägna motorvägen står i skarp kontrast till jordbrukslandskapet med gårdar.

Kyrkogårdens omgärdning av gråstensmur, hamlade lindar och gjutjärnsgrindar är viktiga för miljön. Kyrkogården har typisk sydsåkansk prägel som karaktäriseras på södersidan av ideal från sent 1800-tal med gravplatser med högresta stenar och belagda med singel och omgärdning av buxbom. Utvidgningen i söder är tydligt avläsbar. Minneslunden av Helge Lundström är ovanligt väl utformad. Porlet från vattenspelet förvillar en del av motorvägs ljudet.

Kyrkan är byggd under en intensiv kyrkobyggnadsperiod. Mellan 1860-1910 nybyggdes 113 kyrkor i Skåne. Av dessa behöll 22 ett äldre torn, i tolv fall med ett nytt krön, liksom i Eskilstorp.

Kyrkan från 1874 ersatte en medeltida kyrka. Endast nedre delen av ett äldre torn sparades. Kyrkan med torn, långhus och femkantigt kor har enkla vitputsade fasader medan omfattningar runt muröppningarna och taklister är av oputsat tegel. De ursprungliga gjutjärnsfönstren är spetsbågiga. Kyrkan innehåller olika tidsskikt men präglas främst av tiden från sitt uppförande 1874 och Græbes förändringar 1936. Dolt under putsen finns eventuellt återanvänt material från den medeltida kyrkan. Det oputsade teglet, som kontrasterar mot de vita fasaderna, är viktigt att det förblir oputsat. De oputsade tegelomfattningarna i flera språng är inspirerade av C G Brunius som ofta använde det motivet.

Kyrkan är byggd i en medetidsinspirerad blandstil med vagt antydda gotiska stildrag. Tornets trappstegsgavlar och portal med kopparklädda ekdörrar tillkom vid Græbes ombyggnad 1936. Portalen är välgjord och anknyter till kyrkans stil samtidigt som det röda teglet markerar att den är senare gjord. Att förändra ett torn och lägga till trappstegsgavlar hade nog varit en omöjlighet idag, då varje tillägg vanligen utformas enligt sin tids ideal. Men tornet ser välbalanserat ut till kyrkan och är inspirerat både av skånska medeltida kyrkor och av domkyrkoarkitekt Brunius vurm för trappgavlar vid mitten av 1800-talet.

Även interiören karaktäriseras av sitt uppförande 1874 och Græbes kraftiga ombyggnad 1936.

Kyrkorummet är ljust, enkelt och välvt med ett vitt flackt tunnvalv och rött tegelgolv. Inredningen är målad i grå toner. Både tunnvalvet, tegelgolvet, de förändrade bänkarna och färgsättningen är från Græbes renovering. I vapenhuset finns det tidstypiska sexkantiga tegelgolvet bevarat som visar hur kyrkans golv tidigare sett ut. Renoveringen är typisk för Græbe med röda tegelgolv, ek, koppar och färgsättningen. De nya innerfönstren från 2018 har minskat utekontakten och ljusinsläppet men förbättrat kyrkans klimat.

Bland inventarierna från den gamla kyrkan märks den välsnidade altaruppsatsen från 1600-talet samt en medeltida dopfunt som är relativt enkel. Från nyare tid märks ett antependium som klär in altaret, konstfullt vävt i varma färger från Märta Måås-Fjetterströms verkstad i Båstad.

Att tänka på

- Kyrkogårdens omgärdning med murar, grindar och trädkrans är betydelsefulla i ett trädfattigt landskap. Gravstenarna bör bevaras på sina ursprungliga platser med omgärdningar.
- Oputsat tegel på kyrkan bör förbli oputsat.
- Altaruppsatsen bör värnas.

Skydd m.m.

Kyrkan och kyrkogården skyddas som kyrkligt kulturminne enligt 4 kap. kulturmiljölagen. Tillkommen före utgången av 1939. Omfattas av tillståndsplikt 4 kap. 3§.

Kyrkotomten ligger inom reg. Fornlämning L1989:1114 som utgör den ungefärliga bytomten efter äldre kartor. Fornlämningar skyddas enl. 2 kap. kulturmiljölagen.

Källor och litteratur

Skåne, Landskapets kyrkor, red. Markus Dahlberg, Riksantikvarieämbetet, 2015

Sockenkyrkorna – kulturarv och bebyggelsehistoria, Riksantikvarieämbetet, 2008

Skånska kyrkor, Skånes Hembygdsförbund årsbok 1997

Eskilstorps kyrka, vård och underhållsplan, Caroline Ranby, 2016,

Eskilstorps kyrkogård, Vård- och underhållsplan, Barup&Edström Arkitektkontor, 2016

Eskilstorp Det gamla och det nya templet, Ernst Frostin, 1966

Eskilstorps kyrka, Rapport antikvarisk medverkan, 2019-02-05, Kristina Skarvik

Kyrkorivningar och kyrkobyggen i Skåne 1812-1912, Siegrun Fernlund, 1982

470 nya kyrkor, Bidrag till Sveriges arkitekturhistoria 1850-1890, Jakob Lindblad, 2009

Övriga uppgifter

Denna rapport om Eskilstorps kyrka, Skytts kontrakt, har upprättats av:

Kristina Simonsson, (rapportförfattare, inventering och foto)

Arkitekt SAR/MSA, Certifierad sakkunnig avseende kulturvärden

Karl Johan Kember (granskning),

Arkitekt SAR/MSA, Certifierad sakkunnig avseende kulturvärden

JAIS arkitekter AB, Sundstorget 3, 251 21 Helsingborg, 042-14 92 30, www.jais.se

Inventeringsdatum: 2019-06-28

Färdigställd rapport: 2019-07-05

Eskilstorp - byggnadsbeskrivning

Stomme:	Murverk-tegel Murverk-natursten
Fasadmaterial:	Puts-slät Tegel
Fasadkulör:	vit röd gul
Takform:	Sadeltak
Taktäckningsmaterial:	Takpannor, lertegel, enkupiga
Byggnadsdel:	Torn-väster Långhus Kor-öster-polygonalt