

Gessie kyrka

Lunds stift



Fasad mot sydväst.

Kulturhistorisk karaktäristik och bedömning

KRISTINA SIMONSSON, 2019-07-05

jais
arkitekter
—

Svenska kyrkan 
LUNDS STIFT

Gessie kyrka

Vellinge-Månstorp församling, Skytts kontrakt, Lunds stift
Gessie socken, Gessie 2:12, Vellinge kommun, Skåne län, Skåne

Beskrivning och historik

Kyrkomiljön



Från sydost. Flygfoto: Pär-Martin Hedberg. En ny större väg är anlagd längs kyrkans norra sida och ett flertal villor är byggda väster om kyrkan efter att flygbilden är tagen.

Gessie ligger på Söderslätt i sydvästra Skåne, tre kilometer från kusten, i Vellinge kommun söder om Malmö. Slättbygden har Sveriges bästa åkerjord. De goda förutsättningarna för odling gjorde området attraktivt redan under förhistorisk tid. Det äldsta skriftliga belägget av Gessie är från 1145 då det omtalas som Geshøge. Kring 1000-talet, efter befolkningsökning och förbättringar inom jordbruket, skedde en omfattande bybildning. Under 1100-talet bildades socknarna och flera romanska kyrkor byggdes i området, ibland ersatte de en träkyrka. Socknarna var små och kyrkorna ligger tätt, vilket tyder på stor befolkning. I bykärnan låg gårdarna samlade omgivna av odlingsmark indelad i en mängd smala tegar. På en karta från 1705 över Gessie var gårdarna tätt samlade i två rader med den slingrande bäcken och bygatan i

mitten. Den medeltida kyrkan låg i östra delen av byn med prästgården strax intill. Vid enskiftet i början av 1800-talet omvandlades landskapet. Jorden sammanfördes i större enheter, byn splittrades och flera gårdar flyttades ut från bykärnan.

Den nuvarande kyrkan ligger en halv kilometer väster om den gamla byn med gamla kyrkogården. Den nya kyrkan från 1888 byggdes fritt i jordbrukslandskapet. Kyrkogården omges av byvägen i söder och en ny större väg norr om kyrkan som leder till Gessie villastad närmre kusten. Väster om kyrkan är nyligen uppfört fristående villor på båda sidor om byvägen. Jordbrukslandskapet med enstaka gårdar och pilrader omger bebyggelsen.

Kyrkobyggnaden

Den nuvarande nygotiska kyrkan från 1888 föregicks av en typiskt romansk kyrka från omkring 1100-talet med tvåkvadratisk långhus och lägre kor med rundad absid. Kyrkan byggdes senare till med torn i väster, vapenhus mot söder och sakristia mot norr. Sista tillbyggnaden var från mitten av 1800-talet då man byggde ett nytt vapenhus väster om tornet istället för vapenhuset mot söder. Kyrkan valvslogs under 13-1400-talet och försågs med kalkmålningar av en rad helgon. G Karlin, Kulturen i Lunds grundare, dokumenterade kyrkan före rivningen och avbildade målningarna.

Vid biskopsvisitationen 1879 och 1882 ansågs medeltidskyrkan vara tillräckligt stor och i gott skick. Kyrkoherden ansåg dock att kyrkan var för liten.

1883 beslutades att bygga en ny kyrka på en ny plats väster om kyrkbyn.

Ingenjör och arkitekt A W Lundberg (1836-1907) fick uppdraget att rita kyrkan. Han var efter sin utbildning bland annat länsarkitekt i Visby. Lundberg var medgrundare till Skånska cementgjuteriet och direktör på firmans första fabrik i Lomma fram till 1896. Lundberg har även ritat kyrkorna i Flädie (1888), Fuglie (1902) och Tygelsjö (1904). Den helt dominerande stilen vid denna tid var nygotiken. AW Lundberg ritade även mycket av inredningen, bland annat orgelfasaden. Glasfönstren beställdes från F.X. Zettler i München. Fasad- och golvplattor beställdes från Villeroy & Boch i Merzig, Tyskland. Kyrkan uppfördes 1887-88. Vid invigningen omtalades kyrkan som brukligt med berömmande ord. Gessie kyrka beskrevs: ” i skönhet och prydighet ej har sin like, åtminstone i denna nejd”.

Interiört var kyrkans valv målade ljusblå med gotiska bladverk i valvkapporna. Pilastrar och ribbor var oputsade av rött tegel eller målade i mörk färg. Koret var dekorerat med en stjärnhimmel. Väggarna var målade grågröna med bladverk. Yttertaket var belagt med korrugerad järnplåt.

Nedan följer ett urval av renoveringar från underhållsplanen.

Kyrkan har likt flera nygotiska kyrkor haft tekniska problem med vittrande tegelstenar

vilka vid olika tidpunkter bytts ut.

1928 renoverades kyrkan efter förslag av länsarkitekt N A Blanck. Allt dekormåleri på valven målades över i vitt. Inredningen bättringsmålades lika befintligt.

1934 utökades orgeln men orgelfasaden sattes inte upp igen.

1942 blåste övre delen av tornspiran ner under en storm. Spiran lagades och rötskadade sparrar ersattes med nya.

1950 renoverades kyrkan efter förslag av domkyrkoarkitekt Eiler Græbe. Delar av nuvarande färgsättning tillkom. Bänkarna behölls ekådrade. Elvärme och elbelysning installerades.

1978 gjordes interiör renovering efter förslag av Kurt Ohlsson, Åkarp. Bänkarna målades om ljusare. Golven slipades och lackades. Delar av väggarna putsades om, pilastrarna målades grå. Valven isolerades på vinden med mineralull. Vapenhuset målades med förmodligen plastfärg.

1988 byttes yttertaket från sinuskorrugerad järnplåt till fabrikslackerad slät aluminiumplåt. Ny takavvattning. Skyddsnät för fönster och dörrar sattes upp.

1995 togs bänkar bort längst bak i långhuset.

2003 lades taket återigen om med ny aluminiumplåt då plåten från 1988 redan var skadad. Länsstyrelsen önskade att järnplåt som platsmålades skulle läggas. Tornspirans rötskadade taklag åtgärdades.

2017 gjordes en exteriör renovering efter förslag av Barup & Edström Arkitektkontor. Den innebar bland annat: Skyddsfönster med svart aluminiumbåge sattes upp utanför glasmålningarna. Murverket avsaltades, fogades om och vittrat tegel byttes ut.

Måleriarbete. Renovering/rekonstruktion av detaljer i sten, konststen, trä, järn och plåt. En nygjord Agnus Dei relief ersatte den gamla i västportalen. Dekorplattor i fasaden var utförda av cement. Nyttillverkning gjordes av lerbaserat keramikmaterial.

Exteriör

Kyrkan i nygotisk stil från 1888 består av ett kvadratisk torn med spira i väster, långhus med ett femsidigt lägre kor i öster samt en sakristia på korets norrsida. Murarna är av rött tegel. Fasaden är indelad med strävpelare, gesimser och spetsbågiga fönster med glasmålningar.

Kyrkans murar är uppförda av rött maskinslaget tegel murat med vartannat skift löpstenar och vartannat med koppstenar. Sockeln är klädd med lågerhuggen kalksten med ett betonggjutet listverk i ovankant. I de röda tegelmurarna finns inslag av horisontella smala band med ett skift blåbränt tegel. Runtom kyrkan löper en takgesims med dekorativa plattor med eklövsblad. Ovanför plattorna finns en profilerad takgesims med tandsnitt som även följer med längs gavelröstena. Fasaden indelas vertikalt i hörnen och mellan fönstren med strävpelare som är avtäckta med ölandskalksten. Strävpelarna längst i väster på långhuset avslutas med småtorn.

Det höga tornet är indelat horisontellt med flera skift av blåbränt tegel samt har en arkad av blindnischer med trepassbågar. Tornet avslutas under spiran med höga spetsiga gavlar i alla väderstreck.

Kyrkans fönster är mestadels spetsbågiga och har en omfattning av formtegel som bildar rundstavar. I långhuset sitter fönstren parvis. Det dekorativt målade glaset är blyspröjsat och förstärkt med horisontella stormjärn av plattjärn. Korets fönster har masverk gjuten i cement med trepassformer. Fönstren är även här blyspröjsat med dekorativt glasmåleri, det mittersta med figurativt måleri. Fönstren har 2017 försetts med ytterbågar av svart aluminium med tre horisontella delningar. Solbänkarna är klädda med kalksten. Tornet har ett runt fönster med cementgjutet sexpass med blyspröjsat glasmåleri. Ljudöppningar i två nivåer finns i tornet åt tre väderstreck. Öppningarna omges liksom fönstren av profiltegel. Varje öppning delas av en cementgjuten kolonnett med ett ovanförliggande masverk med trepass. Brädluckorna är på utsidan klädda med rödmålad pärlspontpanel.



Fasad mot öster.

Kyrkans huvudingång är i tornets västra fasad i ett utskjutande spetsbågigt gavelparti av tegel. I perspektivportalen finns kolonner med baser och korintiska kapitäl. Tympanon ovan dörren är dekorerat med keramikplattor med motiv av Kristus i vitt med välsignande hand mot en blå bakgrund flankerad av bokstäverna alfa och omega.

Tympanonfältet är tillverkat av Villeroy & Boch i Tyskland. Dörröppningen omges av profiltegel. Pardörren av ramverk är på utsidan klädd med stående pärlspontpanel med stora dekorativa beslag av järn med bladmönster.

I öster finns en ingång till sakristian. Portalen är spetsbågig och omges av profiltegel med rundstav. Enkeldörren har panel och dekorativa gångjärn lika huvudingången. Dessutom finns en ingång till torntrappan i en spetsbågig öppning. Dörren är klädd med skivmaterial. Eventuellt tillkom denna öppning 1948.



Portal i väster.



Kapitel på västportal.



Fönster i långhuset mot söder.

Tornet har en åttkantig spira, långhus och sakristia har sadeltak. Kyrkans samtliga tak är täckta med mörkgrå målad aluminiumplåt i falsad skivtäckning. Taket förnyades 2003. Tornspiran kröns av kompassros och kyrktupp. Takavvattningen består av fotrännor och stuprör av svartmålad plåt.

Interiör

Vapenhuset i tornet är välvt med ett vitkalkat kryssvalv utan ribbor och har dagsljus från ett fönster i söder. På golvet ligger plattor av cementmosaik i grått och beige i diagonalt mönster. Väggar och valv är putsade och vitmålade. Ekådrade dörrar med ramverk och fyllningar med pärlspont leder till tornets övre våningar och till kyrkorummet. Pardörrarna till kyrkan har stickbågig överkant medan dörren till övre våningar är spetsbågig. På insidan mot kyrkorummet har pardörren stående panel och stora dekorativa järnbeslag med bladmönster likt ytterdörrens utsida.

Kyrkorummet består av ett enskeppigt långhus med tre travéer och ett något smalare upphöjt kor i öster. I långhusets västra del finns orgelläktaren. Längst fram i långhuset står predikstolen i söder och en ljusbärare i norr. Öppna bänkar står på ömse sidor om mittgången i långhuset. Bänkarna går ut till ytterväggarna. Golvet är belagt med

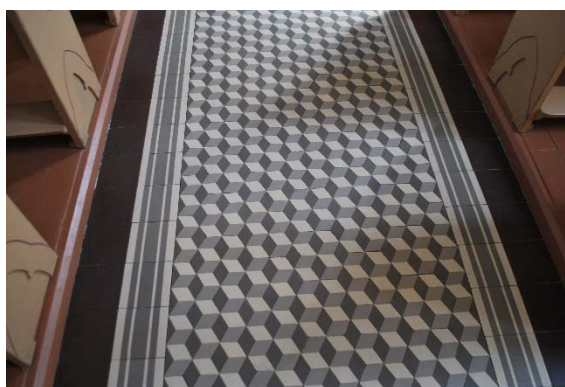
sexkantiga plattor. De har mönster med vita, ljusgrå och mörkgrå romber som bildar ett optiskt mönster. Under bänkarna ligger målat brädgolv. Väggar och valv är putsade och vitkalkade. Fönsterfallen är grå med en gördelgesims i nederkant som löper runt väggarna.



Långhuset mot koret i öster.



Golv i koret.



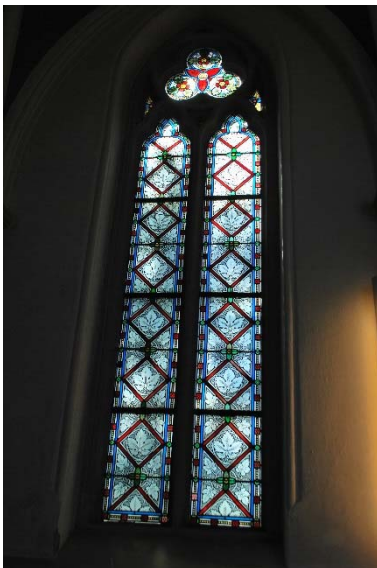
Golv i långhuset i mittgången.

Långhuset är välvt med tre kryssribbvalv. Ribborna har halvrunt snitt. De vilar på flersprångiga pilastrar med framförställda halvkolonner med cementgjutna koriniska kapitäl. Valven är putsade och vitkalkade medan pilastrarna är grå. I valvhjässan möts de halvrunda ribborna i en cirkel av formtegel. Gördel- och sköldbågarna är spetsbågiga.

De höga smala fönstren har blyspröjsade glasmålningar i form av ett blommönster längs kanterna och svagt färgat glas i mitten. Fönsteröppningarna omges av formtegel liksom dörröppningarna.



Glasmålning i koret, Uppståndelsen.



Glasmålning i koret.



Kolonner med gjutna kapital.

Koret är upphöjt tre steg, belagda med kalksten med inhuggna räfflor. Korgolvet är täckt av keramikplattor från Villeroy & Boch. Plattorna är mönstrade i gult och grått med liljor och fyrpassformer. Utanför dessa finns tre bårder med olika mönster. Taket är kryssvälvt med sex kappor. Kapporna är målade mörkt blå medan valvribborna är vita. Pilastrarna är lika de i långhuset. I koret står altaruppsatsen mot östväggen innanför altarringen. Dopfunten av sten står på norra sidan. Det femkantiga koret har fyra fönster med masverk av cement med blyinfattade målade glas. Mittfönstret har en figurativ målning av Uppståndelsen. Nedanför Jesus syns förskräckta väktare. De övriga fönstren i koret har mönster av druvblad omgivna av kvadrater. Samtliga fönster är tillverkade av Königl. Bayerische Hofglasmalerei F.X Zettler München. Denna märkning finns på vissa fönster. Frans Xaver Zettler (1841-1916) var glasmålare som grundade verkstaden som fick världsrykte. Glasmålningar av Zettler finns bland annat även i Johannes kyrka och Tyska kyrkan i Stockholm samt i Fuglie och Tygelsjö kyrkor i Malmö pastorat.

Sakristian ligger norr om koret och nås genom ett spetsbågigt dörr som har kraftiga dekorativa beslag liksom dörren mellan vapenhus och kyrkorum. Rummet är välvt med ett spetsbågigt tunnvalv, golvet är belagt med målade brädor. Väggar och valv är putsade och vitfärgade. Tre fönster med glasmålningar finns i norrväggen och en utgångsdörr i öster. Klädskaåp och skrivbord står i sakristian.

Orgelläktaren i väster har en genombruten gjuten barriär omgiven av trä. Under

orgelläktaren är bänkar borttagna och här finns förvaringsskåp, lekhörna och cafébord.

Tornets övre våningar nås från vapenhuset. Klockvåningen på fjärde våningen har brädgolv och putsade väggar. Ljudluckor i två våningar finns i alla väderstreck. Det är öppet upp mot torntoppen. Klockbocken av ek bär två klockor. Valven på vinden över långhuset är isolerade med mineralull.



Långhuset mot orgelläktaren i väster.

Inredning och inventarier

Altare av trä från 1888. Altarets underrede består av en öppen arkad med pelare med bas och kapitäl med trepassbågar. Målat i ekådring med gyllene detaljer och text i ovankant.

Altaruppsatsen är gjuten i cement med figurreliefer av vit keramik mot blå botten. Indelad i tre bildfält som avdelas med fialer, miniatyrorn, som dekoreras med krabbor. Mittreliefen visar Nattvarden medan sidorelieferna skildrar scener från Via Dolorosa. Uppsatsen är dekorerad med bland annat tre och fyrpass samt tandsnittsfris. Mittreliefen kröns av ett krucifix och sidorna av bedjande änglar. Keramikdetaljerna är tillverkade av Villeroy & Boch.

Altarringen av trä och metall från 1888 är ritad av A W Lundberg. Planen är femkantig. Ståndarna är av mässing med dekorationer i brons. Överliggaren är av rödbok och

knäfallet är klätt med röd sammet.

Dopfunten av sandsten är från 1888 och utförd av stenhuggare E.R Grönvall i Malmö. Åttkantig cuppa som avsmalnar neråt. Skaft av fyra volutformade ben som står på en fyrkantig fot som i sin tur står på fyra tassar med klor.

Predikstolen av trä i gotisk stil med baldakin från 1888 är ritad av A.W. Lundberg. Korgens sidor är prydda med vimperger. Inom spetsbågiga blåmålade fält finns vitmålade träreliefer av evangelisterna. Färgsättningen är densamma som på altaruppsatsen. Enligt prästen Ernst Frostin är relieferna från den gamla predikstolen från 1590-talet. Trapppräge av smide med bladmotiv.



Dopfunten.



Predikstolen.



Altaruppsatsen i koret.

Bänkinredningen tillkom 1888 när kyrkan byggdes. Bänkarna var tänkta utan dörrar men fick på kyrkorådets uppmaning dörrar vilka nu är borttagna. De höga gavlarna är dekorerade med infrästa bladornament och avslutas med en trepassform. Målad i ljust gulbrunt, tidigare målad i mörk ekådring.

Orgeln byggdes 1986 av Mårtenssons orgelfabrik i Lund. Fasaden är indelad i tre fält med ett lägre mittparti med bågform. Målad i vitt och ljusblått. Den tidigare orgelfasaden var ritad av A.W. Lundberg.

Storklockan är gjuten 1793 av Maria och Jonas Wetterholtz i Malmö. Klockan pryds av växtbårder, inskriptioner, strålsol och figurer. *Lillklockan* är gjuten 1896 av J. A. Beckman i Stockholm. Klockan pryds av växtbårder och inskriptioner.

Kyrkogården

Gessie har två kyrkogårdar. Den gamla vid den rivna medeltidskyrkan och den nya vid 1800-talskyrkan.

Historia gamla kyrkogården

Medeltida kyrkogårdar anses allmänt ha varit inhägnade, betade ängar, som även fungerade för profana ändamål. Gravarna utformades ofta som små kullar med träkors. Under andra hälften av 1800-talet omgestaltades ett stort antal kyrkogårdar i Skåne då de fick stramare planlösningar med gångar och kvarter och omgärdade gravplatser.

Gessie medeltida kyrkogård utvidgades 1863 mot norr, öster och söder. Kyrkogården ordnades vid denna tid med gångar och gravplatserna omgärdades med ligusterhäckar. 1887 revs gamla kyrkan och nya gravar anlades på dess plats. Gravarnas ligusterhäckar byttes till buxbomshäckar på 1910-talet. Kyrkogården fortsatte användas även efter den nya kyrkan byggts på annan plats cirka 500 meter bort.

Beskrivning gamla kyrkogården

Kyrkogården är omgiven av en putsad mur. Den är mot öster avtäckt med tegelpannor och i övriga väderstreck av cement. Innanför finns en häck samt en trädkrans av höga kastanjer mot norr och söder. Mot vägen i väster finns en bred dekorativ gjutjärnsgrind flankerad av två ståtliga lindar. I öster finns en enklare smidesgrind. En grusgång i mitten går genom kyrkogården från före detta prästgården i öster till väster. Gravplatserna med singel är omgärdade av buxbom. Här finns ett par kalkstenshällar från början av 1800-talet. De flesta gravstenarna är högresta, några i form av obelisker. Flera stenar har infällda vita porslinsmedaljonger med motivet ”Natten” av Thorvaldsen. Många gravplatser är stora familjegravar med flera stenar inom samma omgärdning. Lantbrukare är den vanligaste titeln men även sex kyrkoherdar är begravda här. Kalkstenshällar från 1700-talet som legat i golvet i den gamla kyrkan står uppställda i sydöstra hörnet mot väggen på före detta spruthuset. På kyrkogården växer formklippta vintergröna buskar samt en hängask.

Byggnader på gamla kyrkogården

Ett hus för brandspruta och likvagn, numera förråd, finns i kyrkogårdsgränsen i sydöst. Huset är vitputsat med rött tegeltak och röda brädportar. Enligt Frostin är huset från 1863.



Gamla kyrkogården norra sidan.



Kalkstenshällar mot spruthuset på gamla kyrkogården.

Historia nya kyrkogården

Kyrkogården anlades i samband med att kyrkan byggdes 1888. Kyrkogården togs i bruk först drygt 20 år senare. Den gamla kyrkogården fortsatte att användas.

Beskrivning nya kyrkogården

Kyrkogården har rektangulär planform med kyrkan i mitten. Gravplatser omger kyrkan på tre sidor, mot söder är en grusplan framför entrégrinden.

Kyrkogården omges av häckar av tuja och hagtorn samt en trädkrans av oxel mot söder och nyplanterad al mot väster och norr. Mot vägen i söder finns en bred smidesgrind. Gravplatserna av olika storlekar är omgärdade av låg buxbom och belagda med singel. Inga sten eller smidesomfattningar finns. Äldsta graven är från 1910 med ett halvårsgammalt barn. Stenarna är mestadels låga och horisontella. Lantbrukare är vanligaste titeln. Många gravplatser står tomma utan sten. I nordöstra hörnet finns en urnlund där stenarna står tätt i rader mellan en liten vintergrön buske och små planteringar framför. På kyrkogården växer vintergröna formklippta buskar samt ett stort bokträd.

Byggnader på nya kyrkogården

Ett före detta bårhus från 1954 finns i nordvästra hörnet av kyrkogården. Huset är vitputsat, har ett kraftigt utkragande sadeltak med tegel framför ingången mot söder. Bårhuset är ritat av domkyrkoarkitekt Eiler Græbe.

Vaktmästeri och förråd byggdes 1981 i nordöstra hörnet. Fasad av putsade vitmålade väggar och tegeltak.



Från söder. Flygfoto: Pär-Martin Hedberg. Fotot taget före den nya vägen anlades 2016 norr om kyrkan.

Kulturhistorisk karaktärisering för Gessie kyrkoanläggning

Gessie nuvarande kyrka ersatte en medeltida kyrka på en annan plats. Kyrkan är byggd under en intensiv kyrkobyggnadstid. Främsta anledningen till nybyggnader var den stora befolkningstillväxten men även att samhället förändrades i grunden genom enskiftet, politiska reformer, industrialiseringen, järnvägens tillkomst och splittring mellan statskyrkan och fritänkare. En ny kyrka sågs som en statussymbol för ordning och skönhet och maktsymbol för stadskyrkan.

Den förhärskande stilen under 1880-1910 var nygotiken som beskrevs i "Allmänna anvisningar". Genom denna skrift blev nygotiken svenska kyrkans arkitekturstil. Gessie kyrka invigdes 1888 och ritades av ingenjör A W Lundberg. Han var även under en period stadsarkitekt i Visby och senare direktör på Skånska Cementgjuteriet i Lomma. Förmodligen tillverkades delar av kyrkans byggnadsdetaljer såsom gjutna kapitäl och masverk där. Andra byggnadsdelar importerades från Tyskland.

Kyrkan är en typisk representant för "den normativa nygotiken" mellan ca 1875-1895 och är en av många nygotiska kyrkor i trakten. Kyrkan har många av nygotikens kännetecken som höjdsträvan, murar av rött maskinslaget tegel med horisontella band av mörkt tegel, strävpelare och gjutet masverk i korfönstren. Profiltegel är använt runt fönster och dörrar. Dörrarna är smyckade med kraftfulla dekorativa järnbeslag som är

typiska för nygotiken. Kyrkan är dock liten och enkel i jämförelse med nygotiska ”katedraler” som Allhelgonakyrkan i Lund och Asmundtorp. Nygotiken ansågs vid denna tid som den bästa arkitekturstilen för att förmedla det teologiska budskapet. I inredningen var det viktigt att betona alla detaljers kyrkliga karaktär i motsats till profant och skapa ett rum som var andaktsväckande och upplyftande. Eftersom nygotiken var den dominerande stilen vid denna tid finns det flera nygotiska kyrkor i närheten. A.W. Lundberg har även ritat kyrkorna i Fuglie och Tygelsjö.

Kyrkan visar på den nya tid som kom med järnvägen och industrialiseringen då ornament kunde gjutas prefabricerade i cement och flera byggnadsdetaljer kunde fraktas från Tyskland. På så vis påverkade industrialiseringen inte bara tekniken utan också gestaltningen.

Exteriören är ganska välbevarad förutom byte av takmaterial och yttre skyddsfönster. Aluminiumfönstren från 2017 skyddar målningarna och förbättrar klimatet men förändrar exteriören. Att de nya ytterfönstrens horisontella indelning i långhuset inte livar med glasmålningarnas plattjärn är en miss.

Kyrkorummet är tämligen välbevarat i nygotisk stil, däremot är färgsättningen ny. Nygotikens dekorationer har inte stått högt i kurs under 1900-talet och väggar och valv är vita i Gessie, förutom korvalvet.

Kyrkan skiljer sig från många andra nygotiska kyrkor genom främst två saker. Dels att det finns glasmålningar i alla fönster och dels de speciella golven i långhus och kor. Långhusets plattor har mönster med optisk effekt och korgolvet har flera olika detaljerade mönster. Golvplattorna från Villeroy och Boch i Tyskland har mönster som skiljer sig från de vanligare cementplattorna i nygotiska kyrkor. Glasfönster av F.X Zettler finns i flera kyrkor, bland annat även i Tygelsjö och Fuglie kyrkor som Lundberg ritade. Men glasmålningarna ger kyrkorummet en ytterligare dimension jämfört med många andra enklare nygotiska kyrkor.

Interiört upplevs Fuglie med sina oputsade tegelväggar helt annorlunda och är mer ”rätt” enligt ”Allmänna anvisningar” där materialen skulle visas som de var. De många nygotiska kyrkorna hade tidigare dåligt anseende och ofta har okänsliga renoveringar inneburit vitmålade väggar och inventarierna övermålade i ljus färg. Bland de bäst bevarade kyrkorummen i nygotiska kyrkor finns bland annat Allhelgonakyrkan i Lund, Asmundtorp, Fuglie och Tygelsjö.

Den gamla kyrkogården, på platsen för den medeltida kyrkan, är välbevarad och typiskt skånsk enligt sent 1800-tals ideal med gravplatser med buxbomsinramning och singel samt lummig med trädkrans. Kyrkogården är tät med flera stenar från 1800-tal och även äldre kalkstensvårdar.

Att tänka på

- Kyrkorummet är välbevarat förutom ny färgsättning på väggar och delar av inredningen. Speciellt är det stora inflytandet från Tyskland med glasmåleri i alla fönster, de ovanligt mönstrade golven och altarpopsatsen av keramik och cement vilka bör värnas.
- Den gamla kyrkogården har många äldre gravstenar med kulturhistoriskt värde och omges av trädkrans och dekorativ gjutjärnsgrind.

Skydd m.m.

Kyrkan och kyrkogården skyddas som kyrkligt kulturminne enligt 4 kap. kulturmiljölagen. Tillkommen före utgången av 1939. Omfattas av tillståndsplikt 4 kap. 3§. Kyrkan ligger inom riksintresse kust.

Gamla kyrkogården, men inte nya kyrkotomten, ligger inom reg. Fornlämning L1989:2504 som utgör bytomten enligt äldre lantmäterikartor. Fornlämningar skyddas enl. 2 kap. kulturmiljölagen.

Källor och litteratur

Skåne, Landskapets kyrkor, red. Markus Dahlberg, Riksantikvarieämbetet, 2015

Sockenkyrkorna – kulturarv och bebyggelsehistoria, Riksantikvarieämbetet, 2008

Skånska kyrkor, Skånes Hembygdsförbund årsbok 1997

Gessie kyrka, vård och underhållsplan, Caroline Ranby, 2016,

Gessie kyrkogårdar, Vård- och underhållsplan, Barup&Edström Arkitektkontor, 2016

Gessie nya kyrkogård, Vård- och underhållsplan, Barup&Edström Arkitektkontor, 2016

Gessie kyrka, Rapport antikvarisk medverkan, Kristina Skarvik, 2017-11-24

Nygotiska kyrkor i Skåne. Utveckling i form, material och konstruktion 1840-1910.

Konsthögskolans arkitekturskola

470 nya kyrkor, Bidrag till Sveriges arkitekturhistoria 1850-1890, Jakob Lindblad, 2009

Kyrkorivningar och kyrkobyggen i Skåne 1812- 1912, Siegrun Fernlund, 1982

Övriga uppgifter

Denna rapport om Gessie kyrka, Skytts kontrakt, har upprättats av:

Kristina Simonsson, (rapportförfattare, inventering och foto)

Arkitekt SAR/MSA, Certifierad sakkunnig avseende kulturvärden

Karl Johan Kember (granskning),

Arkitekt SAR/MSA, Certifierad sakkunnig avseende kulturvärden

J AIS arkitekter AB, Sundstorget 3, 251 21 Helsingborg, 042-14 92 30, www.jais.se

Inventeringsdatum: 2019-05-15

Färdigställd rapport: 2019-07-05

Gessie - byggnadsbeskrivning

Stomme:	Murverk-tegel
Fasadmaterial:	tegel
Fasadkulör:	röd
Takform:	Sadeltak Spira
Taktäckningsmaterial:	Plåt-aluminium-skivtäckning
Byggnadsdel:	Torn-väster Långhus Kor-öster-smalare-polygonalt Sakristia-norr