

Hököpinge kyrka

Lunds stift



Fasad mot väster.

Kulturhistorisk karaktäristik och bedömning

KRISTINA SIMONSSON, 2019-06-24

jais
arkitekter
—

Svenska kyrkan 
LUNDS STIFT

Hököpinge kyrka

Vellinge-Månstorp församling, Skytts kontrakt, Lunds stift
Hököpinge socken, Hököpinge 9:2, Vellinge kommun, Skåne län, Skåne

Beskrivning och historik

Kyrkomiljön



Från nordväst. Flygfoto: Pär-Martin Hedberg.

Hököpinge ligger på Söderslätt i sydvästra Skåne, söder om Malmö. Söderslätt är området söder och väster om gamla landsvägen mellan Malmö och Ystad. Slättbygden har Sveriges bästa åkerjord. De goda förutsättningarna för odling gjorde redan under förhistorisk tid området attraktivt. Kring 1000-talet, efter befolkningsökning och förbättringar inom jordbruket, skedde en omfattande bybildning. Under 1100-talet bildades socknarna och flera romanska kyrkor byggdes i området. Socknarna var små och kyrkorna ligger tätt, vilket tyder på stor befolkning och bördig jord. Hököpinge är skriftligt belagt från 1300-talet. Förledet är förmodligen höj och syftar på en höjd eller de bronsåldershögar som finns i närheten. -köpinge betecknar en by som varit en gammal handelsplats. Ofta var de belägen intill ett vattendrag som i äldre tider troligen varit segelbart. Ett arkeologiskt fynd bekräftar tidig internationell

handel i Hököpinge. En silverskatt hittades 1820 mittemot gamla kyrkan. Silvermynten från 1000-talet var engelska, tyska, byzantinska och svenska.

På en karta från 1785 finns ett 30-tal gårdar i Hököpinge vilket är en ovanligt stor by vid denna tid. Gårdarna är tätt samlade i två rader i nord-sydlig riktning i en långsmal formation på ömse sidor om den slingrande bäcken och allmänningen. Byn var omgiven av odlingsmark indelad i en mängd smala tegar. Vid enskiftet 1806 omvandlades landskapet. Jorden sammanfördes i större enheter och de flesta gårdarna flyttades ut från bykärnan. En del gatehus för hantverkare och jordlösa byggdes i byn efterhand istället för gårdarna. På 1880-talet kom järnvägen och ett stort sockerbruk anlades vid stationen en bra bit väster om kyrkbyn. Stationen och sockerbruket är numera nerlagda. Nybyggnader av bostäder har skett på sockerbrukets område.

Hököpinge delas idag av motorvägen där kyrkbyn ligger på östra sidan och Hököpinge stationssamhälle med före detta sockerbruk och nybyggnader på västra sidan. Kyrkbyn har idag fortfarande sin långsmala form med bäcken och ett grönområde med pilar i mitten omgiven av två vägar med gles bebyggelse med putsade gatehus och några kvarvarande gårdar. Flera av husen har halmtak eller papptak.

Kyrkan ligger på en höjd intill byvägen. Kyrkan omges av en grusplan och gräsmattor med höga bokträd. På den sluttande grusplanen som används som parkering väster om kyrkan ligger två före detta skolbyggnader från 1876 på ömse sidor. Den södra används till församlingshem och den norra som bostad till kyrkvaktmästaren. Norr om kyrkan finns den välbevarade "Gamlegården", en kringbyggd dubbelgård med korsvirke och halmtak. Öster om kyrkan utbreder sig jordbruksfält.

Nordväst om nuvarande kyrka, på andra sidan vägen, ligger den gamla kyrkogården där medeltidskyrkan låg.

Kyrkobyggnaden

Den nuvarande kyrkan från 1873 föregicks av en medeltida romansk stenkyrka som låg nordväst om den nuvarande kyrkan. Från en beskrivning av Brunius i mitten av 1800-talet omtalas att kyrkan hade ett långhus med två travéer som var förlängt med ytterligare en travé mot väster under senmedeltid. Koret var rakslutet och likaså förlängt under senmedeltiden mot öster. Vapenhus fanns både mot norr och söder framför ingångsportarna. En klockstapel av trä med spira stod intill västgaveln. Spiran var klädd med ekspån.

Befolkningsökningen under 1800-talet gjorde kyrkan för liten. Vid 1800-talets början var invånarantalet omkring 400 personer för att hundra år senare vara över 1000 invånare i socknen, enligt Frostin.

Det första förslaget till ny kyrka togs fram av byggmästare A. Herrström med Västra

Skrävlinge kyrka som förlaga. Detta förslag godtogs inte av Överintendentsämbetet. Ernst Jacobsson på ämbetet bearbetade förslaget. Jacobsson var utbildad på Konstakademin. Han har ritat en rad offentliga byggnader som rådhus, banker och flera kyrkor. Hököpinge kyrka uppfördes 1872-1873. Den byggdes av gult tegel från byns egna tegelbruk i Hököpinge. På golvet lades tegelgolv och inredningen var ekådrad.

Nedan följer ett urval av renoveringar från underhållsplanen.

Redan kort tid efter kyrkans uppförande uppräctes allvarliga sprickbildningar. Samtliga gördelbågar var spruckna i hjässan samt sprickor fanns mellan sköldbågarna och murarna. Valven hade murats högre än ritningarna angav och takstolarna som redan var uppsatta hade då ändrats och försvagats. Taklaget förstärktes senare med järnband. Valven hade en halvsfärisk form på ritningen men murades istället högre och mer spetsbågiga. Sprickorna är fortfarande kvar.

1876 uppfördes två skolbyggnader på ömse sidor om kyrkans uppfart.

1917-18 renoverades kyrkan efter förslag av domkyrkoarkitekt Theodor Wählin. Ett pannrum byggdes under koret. Det tidigare golvet av åttkantigt tegel byttes till slipade kalkstensplattor. De två främre bänkarna togs bort. Altare, altaruppsats, altarring, predikstol och barriär mellan kor och långhus förnyades. Predikstolen flyttades från norra till södra sidan. I sakristian byggdes ett vindfång med garderober vid sidorna. Vid något tillfälle har bänkarna under orgelläktaren tagits bort och på 1960-talet fick bänkarna en ljusare färgsättning.

2001 gjordes en ny entré med ramp på norrsidan efter förslag av Hegelund & Marsvik Arkitekter.

Exteriör

Kyrkan från 1873 består av kvadratisk torn med spira, långhus med integrerat kor samt halvrund absid i öster. Murarna är av gult tegel och taket är belagt med röda tegelpannor. Fasaden är artikulerad med mönstermurning, strävpelare och rundbågiga fönster.

Kyrkans murar är uppförda av gulskiftande handslaget tegel från ett tegelbruk i Hököpinge. Det är murat med vartannat skift med löpstena och vartannat med koppstenar. Sockeln består av röd och grå granit. Fasaden indelas med strävpelare med avfasade hörn. Horisontellt indelas fasaden med en gördelgesims i nivå med fönstrens solbänkar och en takgesims med bland annat tandsnitt. Takgesimsen löper även över strävpelarna.

Tornet har en rik mönstermurning av olika slag och flera gesimser. I tornets hörn

finns strävpelare som högst upp övergår till åttkantiga småtorn.

Kyrkans fönster sitter i rundbågiga öppningar. På långhuset är de grupperade tre fönster tillsammans, med rundbågiga blinderingar vid sidorna mellan strävpelarna. Gjutjärnsbågarna är diagonalt spröjsade. Glaset är klart och handblåst. Solbänkarna är av räfflade gjutjärnsplåtar. Fönstren markeras av en båge med utkragande tegel ovanför muröppningen.

I tornet finns ett fyrpassfönster med gjutjärnsbåge och färgat glas. Tornet har även rundbågiga dubbla ljudöppningar med brädluckor i fyra väderstreck. Ljudöppningarna sitter inom en rundbågig nisch med en blindering av fempass ovanför.



Fasad mot söder.

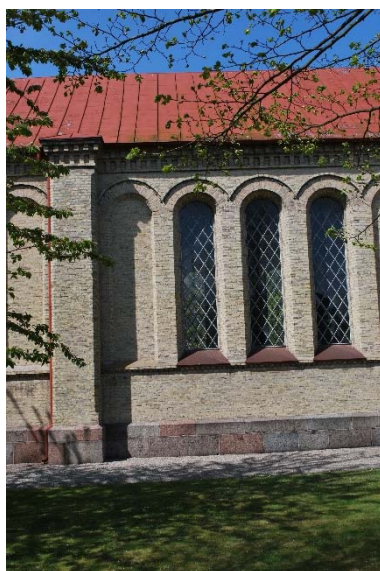
Kyrkan har tre ingångar, huvudingång i tornet i väster, ingång till sakristian i absiden i öster samt en ny ingång i norr till långhuset. Västportalen består av en rundbåge av rött tegel i mönstermurning med diagonalställda kvadrater. I dessa finns mindre infällda svartglaserade kvadrater. Rundbågen omger två dörrar delade av en tegelpelare. Dörrbladen av plank är på utsidan klädda med smala rundade lister som avslutas uppåt med en valvbåge. En bred kalkstenstrappa leder till ingången. Till sakristian leder en nytillverkad raktäckt dörr med ramverk och fyllning i nedre delen och fönster i ovan delen. En ramp byggdes och ny ingång togs upp 2001 mot norr under ett fönster. Dörren är plåtklädd och utformad som om den har två fyllningar samt ett krysstag. Rampen är klädd med röd granit för att efterlikna kyrkans sockel.

Samtliga dörrar är målade utvändigt i ockragult.

Långhuset har sadeltak och tornet en åttkantig spira med fyra små hörntorn. Långhus- och absidtak är täckta med rödmålade järnplåt i skivtäckning. Tornets spira är täckt med kopparplåt i skivtäckning. Takavvattningen och takplåtar är av koppar på tornet medan den är av rödmålade plåt på långhus och absid.



Portal mot väster.



Fönster i långhuset.



Absid.

Interiör

Vapenhuset i tornet har högt i tak och ljus från två höga gjutjärnsfönster. Väggarna är putsade och vitfärgade och taket är plant. På golvet ligger det ursprungliga golvet med åttkantiga gula tegelplattor med röda hörntärningar. En trätrappa längs norrväggen leder till tornets övre våningar. Under trappan är inbyggt städförråd. Entréns plankdörrar i väster är ekådrade. En stickbågig ekådrad pardörr med ramverk och fyllningar och glas i ovandelen leder in i kyrkorummet.

Kyrkorummet består av långhus med ett upphöjt kor i öster med samma bredd som långhuset. I väster står orgelläktaren. Slutna grå bänkar står på ömse sidor om mittgången. Bänkarna går ut till ytterväggarna. Golvet är sedan 1918 belagt med grå slipade kalkstensplattor. Under bänkarna ligger brädgolv. Långhuset är välvt med tre höga kryssvalv. Det västra valvet upptas av orgelläktaren. Ribborna vilar på tvåspångiga pilastrar med profilerade kapitäl. Sköld och gördelbågar är rundbågiga. Väggarna och valv är putsade och vitmålade. I taket hänger tre kristallkronor som inte är elektrifierade. På väggarna finns lampetter med elljus. Gjutjärnsfönstren är höga och smala med skimrande glas och sluttande fönsterbänkar. Längst fram i långhuset är bänkar borttagna sedan 1918. Där står predikstol i söder samt dopaltare och dopfont i norr.

Koret är upphöjt med tre trappsteg. På ömse sidor om trappan finns en gråmålad träbarriär med kvadratisk rutmönster som är lika altarringens utformning. Koret är välvt med ett kryssvalv av samma typ som i långhuset men som är betydligt smalare. Golvet är belagt med kalksten liksom i långhuset. Innanför altarringen finns altaruppsatsen med tre målningar av Axel Törneman. Intill ytterväggarna står träbänkar. Tribunbågen mot absiden är rundbågig med flera kraftiga profileringar.

Den lilla sakristian inryms bakom altaruppsatsen i den rundade absiden. Ett vindfång med klädska vid sidorna finns framför östutgången. Vindfånget är uppbyggt av ramverk och fyllningar och med en profilerad krönlist med tandsnittsfris. Absiden är täckt med ett trekappigt valv med ribbor som vilar på konsoler på väggen. Väggar och valv är vitputsade. Golvet är belagt med brädor i mitten och med kalksten längs väggarna. Böjda träbänkar följer absidens rundade form.



Långhuset mot koret i öster.

Orgelläktaren i väster vilar på tolv grå pelare med avfasade hörn samt konsoler mot läktaren. Läktarbarriären är tät och uppbyggd av gråmålad ramverk och fyllningar som liknar bänkdörrarna. Läktarens undersida är klädd med träpanel.

Ytan under orgelläktaren används som förråd för musikinstrument, avgränsat med draperi, samt plats för ljusbärare och broschyrbord. Mot västväggen står en hög relief, ”Under stjärnan” av Axel Ebbe.



Långhuset mot orgelläktaren i väster.

Tornets övre våningar nås från vapenhuset. Klockvåningen har brädgolv, putsade vitmålade väggar och öppet upp till tornspiran. Klockstolen av ek bär två klockor. Dubbla ljudluckor finns i alla väderstreck. Vinden över långhuset nås från andra våningen. Taklaget har sparrar, hanband, snedsträvor och saxsparrar. Valven är isolerade med mineralull.

Inredning och inventarier

Altaret från 1918 är klätt med kalksten och är ritat av Theodor Wåhlin. Profilerad sockel och skiva.

Dopaltaret, murat grått tegelaltare.

Altaruppsatsen av polykromt målat trä från 1918 är ritad av Theodor Wåhlin. De tre målningarna är utförda av konstnär Axel Törneman. Mittavlan skildrar ”Nedtagningen från korset”, sidobilderna visar Moses och Johannes döpare. Bilderna delas av spiralvridna kolonner med knoppkapitäl. Textband och listverk i ovan- och nederkant. Kröns av snidat genombrutet bladverk som är lika det på predikstolens baldakin.

Altarringen från 1918 är ritad av Theodor Wåhlin. Planformen är rundad. Träbarriären har ett genombrutet gallerverk med kvadratiska rutor. Handfall av profilerat trä och tygklätt knäfall. Målad i grått med detaljer i rött och guld.

Dopfunten från 1876 är av bemålat trä. Åttakantig cuppa som avsmalnar mot skaftet. Dekoration med reliefer av tre och fyrpass. Skaft av fyra räfflade kolonner som står på en fyrdelad fot.

Predikstolen med baldakin från 1918 är ritad av Theodor Wåhlin. Korgen har släta sidor med listverk i ovan-och nederkant. Hörnen markeras av änglahuvuden i nederkant. Målad i grått med detaljer i rött, svart och guld. Fundament av huggen kalksten som är lika altarets kalksten. Åttakantig baldakin med änglahuvuden och krönt av ett snidat genombrutet bladverk.



Bänkinredningen är sluten och tillkom när kyrkan byggdes 1873. Dörrar och ryggstöd är tillverkade av ramverk och fyllningar. Krönlisten över dörrar och gavlar är profilerad. Gråmålad med röd list kring dörrarnas fyllning.

Orgeln byggdes 1935 av A. Mårtenssons i Lund. Fasaden i nygotisk stil är från den gamla orgeln från 1873 av A.V. Lundahl. Vissa av piporna är kvar från den gamla orgeln. Fasaden har fem pipfält som uppåt begränsas av treklöverbågar. Överst finns trekantsgavlar krönte med spiror. Målad i ljust grått med detaljer i guld.

Storklockan är gjuten 1743 av Andreas Wetterholtz i Malmö. Klockan pryds av inskriptioner, två kvinnofigurer som bär en våg och en kalk som symboliserar rättvisa och nåd. Dessutom av änglar samt Kristus omgiven av Paulus och Petrus.

Lillklockan är omgjuten 1846 av M.A. Rönnblom i Jönköping. Klockan pryds av inskriptioner och växtbårder.

Övrigt

Gotisk ljusstake eventuellt från 1400-talet. Nämnas i räkenskaperna 1667. Vissa delar är nygjorda.

Relief, "Under stjärnan" av Axel Ebbe. Står under orgelläktaren.



Altarpuppensats av Wåhlin och målningar av Törneman.

Dopfund.

Gotisk ljusstake.

Kyrkogården

Hököpinge har två kyrkogårdar. Den gamla vid den rivna medeltidskyrkan och den nya söder om 1800-talskyrkan.

Historia gamla kyrkogården

Medeltida kyrkogårdar anses allmänt ha varit inhägnade, betade ängar, som även fungerade för profana ändamål. Gravarna utformades ofta som små kullar med träkors. Under andra hälften av 1800-talet omgestaltades ett stort antal kyrkogårdar i Skåne då de fick stramare planlösningar med gångar och kvarter och omgärdade gravplatser.

På en karta från 1709 har Hököpinge kyrkogård en kvadratisk planform. 1867 utökades kyrkogården åt söder och sydväst. Kyrkogården indelades i fyra kvarter och gravplatserna ordnades med singel och olika omgärdningar. Senare har det mesta grässåtts. Den gamla kyrkogården användes fortsatt även efter den nya kyrkan byggts på en annan plats.

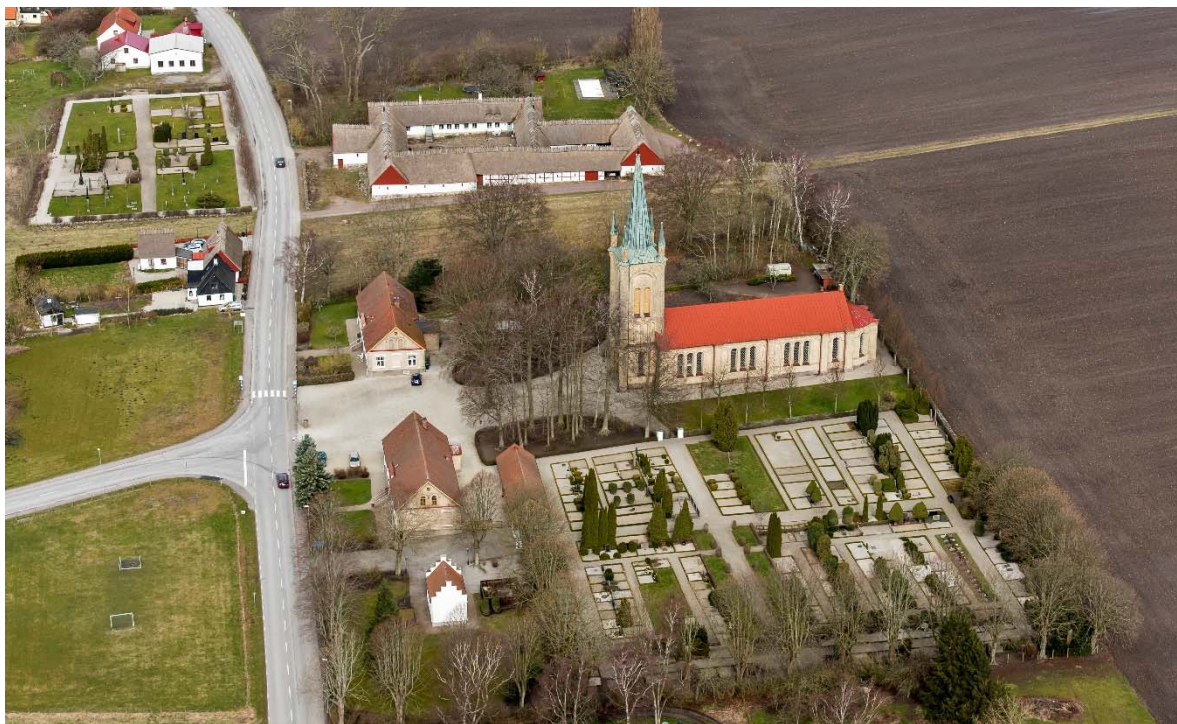
Den nuvarande betongmuren mot vägen och grindstolparna uppfördes på 1960-talet. Trädkransen planterades på 2000-talet.

Beskrivning gamla kyrkogården

Kyrkogården är omgiven av hagtornshäck och en trädkrans av nyplanterade silverlönnar åt tre väderstreck. Mot vägen i öster avgränsar en låg betongmur och en trädrad med oxlar. En dekorativ gjutjärnsgrind mellan murade stolpar finns mot vägen. Kyrkogården är indelad i fyra kvarter som till största delen är grässådda. Enstaka gravplatser har inramning av buxbom, smidesstaket, kätting eller stenram men de flesta gravstenar står direkt i gräs. Gravplatserna är olika stora med en del familje- eller gårdsgravar. Gravstenarna är högresta bland annat i form av obelisker eller avbrutna kolonner. De äldsta är från mitten av 1800-talet. Vintergröna buskar växer på kyrkogården.

Historia nya kyrkogården

Den nya kyrkan uppfördes 1873 men nya kyrkogården söder om kyrkan anlades inte förrän 1903. Kyrkogården utvidgades mot söder 1924 efter förslag av trädgårdsarkitekt G.W. Wallberg och länsarkitekt N.A. Blanck.



Från söder. Flygfoto: Pär-Martin Hedberg.

Beskrivning nya kyrkogården

Kyrkogården är uppdelad i en kyrkoplan med kyrkan och kyrkogården söder om denna. Kyrkan ligger i grus och omges av gräsmattor med stora träd. Mot väster finns en grusad plan med en nyplanterad blodbok. Kyrkoplanen avdelas med en hagtornshäck mot kyrkogården. Nya kyrkogården omges av en trädkrans av stora kastanjer och lindar. Bitvis även av nätstängsel eller hagtornshäckar. Pargrindar av smide mellan murade stolpar finns i norr och väster. Kyrkogården är indelad i fyra kvarter, de södra delvis avgränsade med avenbokshäckar. Huvudgången kantas i söder av formklippta avenboksbuskar. Gravplatserna är mestadels med singel och omgärdade av buxbom. Flertalet gravstenar är låga och horisontella. Många av gravplatserna är tomma. Det finns flera vintergröna buskar på kyrkogården. Flera titlar på stenarna visar på arbetare vid järnvägen och sockerbruket i Hököpinge.

Konstnären Axel Ebbe (1868-1941) som var född i Hököpinge är begravd i sydöstra hörnet av nya kyrkogården. Hans gravsten har en porträttrelief. Efter studier och arbete utomlands bosatte han sig återigen i Hököpinge där hans före detta ateljé och bostad finns kvar. Axel Ebbe har utfört flera monumentala offentliga verk t ex

”Arbetets ära” på Möllevångstorget i Malmö och Solrosen i Kungsparken i Malmö. I Trelleborg finns en konsthall med Axel Ebbes verk.

Byggnader på kyrkogården

Strax utanför kyrkogården i väster finns ett bårhus från 1937, ritat av Eiler Græbe. Fasaden med trappstegsgavlar är vitputsad med rött tegeltak. Bårhuset används numera som förråd. En annan förrådsbyggnad med toalett, ligger i gränsen av kyrkogården i väster. Fasaden är av gult trådkuret tegel och har rött tegeltak. Huset är förmodligen från 1950-talet.

Kulturhistorisk karaktärisering för Hököpinge kyrkoanläggning

Hököpinge kyrkby har kvar sin struktur sen efter enskiftet. Allmanningen i mitten av byn med slingrande bäck och pilar är omgiven av gatehus och några kringbyggda gårdar. Halmtäckning på tak förstärker det ålderdomliga intrycket. Gamlegård intill kyrkan med korsvirke och halmtak är en av de mer bevarade gårdarna. Hököpinge kyrkby är helt skild från Hököpinge stations- och brukssamhälle som expanderat mycket.

Kyrkan ligger monumentalt i kyrkbyn på en höjd flankerad av två skolbyggnader från 1876 och omgiven av höga träd.

Hököpinge kyrka ersatte en medeltida kyrka på annan plats. Kyrkan är byggd i en mellanperiod 1860-1875 i utvecklingen av nygotiken som brukar definieras som ”sökandets tid” med kyrkor av olika utseende. Hököpinge ritades av arkitekt Ernst Jacobsson vid Överintendentsämbetet. Hököpinge kyrka tillhör en av de mer nyskapande kyrkorna under perioden. Kyrkan är byggd i gult handslaget tegel från Hököpinge tegelbruk vilket ger den en extra lokal förankring. Kyrkan karaktäriseras av flera olika mönstermurningar och gesimser. Gjutjärnsfönstren är tregrupperade och rundbågiga. Tornet är resligt och spiran flankeras av fialer, småtorn, i hörnen som förstärker intrycket av höjd. Västportalen är ovanlig och påkostad med inslag av rött tegel, infällt glaserat tegel samt mönstermurning. Solbänkarnas räfflade järnplåtar är även tämligen ovanligt. Exteriören är välbevarad. Ingång till pannrum och en ramp med ny ingång i norr är exteriöra förändringar sedan uppförandet.

Det långa kyrkorummet är välvt med kryssvalv och har ljus från stora gjutjärnsfönster med enkelglas. Väggar och valv är vita. Planen är närmast nyklassicistisk med ett stort överblickbart rum med fokus mot den färgstarka altartavlan i det upphöjda koret. Rummet präglas av två perioder. Sitt ursprung från 1873 och ombyggnaden av

Theodor Wåhlin 1918 då hela koret omdanades med ny inredning och kalkstensgolvet lades. Från ursprungsåret är bevarat valven, den dekorativa nygotiska orgelfasaden, läktaren, fönstren och bänkarna. Färgsättningen är dock inte ursprunglig.

Wåhlins välgjorda och samstämda inredning från 1918 bör värnas.

Altartavlans målningar av Axel Törneman är i en expressionistisk, modernistisk stil i blå toner. Axel Törneman (1880-1925) har gjort väggmålningar i Stockholms stadshus och i riksdagshuset. Han är representerad på bland annat Nationalmuseet, Moderna museet och Thielska galleriet.

Den nygotiska orgelfasaden är bevarad från den tidigare orgeln från 1873 med vissa sparade pipor. Fasad och kvarvarande pipor har stort kulturhistoriskt värde enligt orgelinventeringen.

Vapenhuset har kvar sitt ursprungliga tegelgolv och ekådring på dörrarna. Det visar hur kyrkorummet tidigare gestaltat sig i färg och golvmaterial.

Bland inventarierna märks kyrkans äldsta inventarie, en gotisk ljusstake som kan vara från 1400-talet med stort kulturhistoriskt värde.

Den välkända konstnären Axel Ebbe, som är född i byn, har en relief i kyrkan med konstnärligt värde. Av personhistoriskt intresse är Axel Ebbes grav på kyrkogården med hans porträtt i relief. Ebbe har gjort ett flertal monumentala offentliga verk i skånska städer.

Nya kyrkogården karaktäriseras som en typiskt skånsk kyrkogård med buxbomsomgärdade grusade gravplatser. Men kyrkogården har många tomma platser som ger ett delvis ödsligt intryck och grässådda partier. Återlämnade stenar bör stå kvar. Trädkransen av kastanj och lind är betydelsefull för lummigheten.

Gamla kyrkogården karaktäriseras av högresta stenar mestadels stående i gräs.

Att tänka på

- Kyrkans monumentala placeringar med omgivande flankerade skolbyggnader och höga träd bör värnas. Kyrkbyn med bevarad allmänning i mitten och kringbyggda gårdar bör värnas.
- Exteriören är välbevarad där detaljer som de järngjutna solbänkarna, västportalens tegelutsmyckning och fasadens listverk är viktigt att värna.
- Interiören har en sammanhållen inredning av T. Wåhlin där Törnemans expressiva målningar utmärker sig. Vapenhusets tegelgolv bör värnas.
- Sprickorna i murarna bör hållas under uppsikt.

Skydd m.m.

Kyrkan och kyrkogården skyddas som kyrkligt kulturminne enligt 4 kap. kulturmiljölagen. Tillkommen före utgången av 1939. Omfattas av tillståndsplikt 4 kap. 3§. Kyrkotomten ligger inom riksintresse (M:K128)Kulturmiljövård Foteviken-Glostorp m.m. Dessutom inom av länsstyrelsen utsedd särskilt värdefulla kulturmiljöer, Foteviken-Hököpinge-Sjötorp-Pile-Glostorp-Lockarp-Oxie. Kyrkotomten ligger inom reg. Fornlämning L1989:2845 som utgör bytomten enligt äldre lantmäterikartor. Fornlämningar skyddas enl. 2 kap. kulturmiljölagen.

Källor och litteratur

Skåne, Landskapets kyrkor, red. Markus Dahlberg, Riksantikvarieämbetet, 2015
Sockenkyrkorna – kulturarv och bebyggelsehistoria, Riksantikvarieämbetet, 2008
Skånska kyrkor, Skånes Hembygdsförbund årsbok 1997
Vård och underhållsplan för Hököpinge kyrka, Caroline Ranby, 2018
Hököpinge. Det gamla och det nya templet, Ernst Frostin, 1953
Hököpinge kyrkogårdar, vård och underhållsplan, Barup & Edström arkitektkontor, 2017
Lunds stift orgelinventering, Anders Johnsson, 2018-06-25
Nygotiska kyrkor i Skåne. Utveckling i form, material och konstruktion 1840-1910. Konsthögskolans arkitekturskola
Kyrkorivningar och kyrkobyggen i Skåne 1812- 1912, Siegrun Fernlund, 1982
Theodor Wåhlin. Arkitekten och restaureringskonsten, Hans Ponnert 2011

Övriga uppgifter

Denna rapport om Hököpinge kyrka, Skytts kontrakt, har upprättats av:
Kristina Simonsson, (rapportförfattare, inventering och foto) Arkitekt SAR/MSA, Certifierad sakkunnig avseende kulturvärden
Karl Johan Kember (granskning), Arkitekt SAR/MSA, Certifierad sakkunnig avseende kulturvärden
JAIS arkitekter AB, Sundstorget 3, 251 21 Helsingborg, 042-14 92 30, www.jais.se

Inventeringsdatum: 2019-04-12 och 2019-05-07 Färdigställd rapport: 2019-06-24

Hököpinge - byggnadsbeskrivning

Stomme: Murverk-tegel

Fasadmaterial: tegel

Fasadkulör: gul

Takform: Sadeltak
Spira

Taktäckningsmaterial: Plåt-järn
Plåt-koppar

Byggnadsdel: Torn-väster
Långhus
Absid-öster-rund