

Byggnadsminnesförklaring av vadmalstampen i Vemhån,
Vemdalens sn, Härjedalens kommun

BESLUT

Länsstyrelsen förklarar, med stöd av 3 kap 1 § kulturminneslagen, vadmalstampen i Vemhån, s:79, Vemdalens socken, Härjedalens kommun, för byggnadsminne.

BAKGRUND

Frågan om byggnadsminnesförklaring av vadmalstampen i Vemhån väcktes av Jämtlands läns museum den 11 mars 1983. Länsstyrelsen underrättade omgående Inskrivningsmyndigheten.

År 1997 sökte Vemhåns byalag statsbidrag för upprustning av vadmalstampen. Länsstyrelsen beviljade ett bidrag, som inkluderade antikvarisk kontroll och dokumentation av stampen. Dokumentation genomfördes av Länsmuseet i samband med restaureringen 1997.

Den 3 september 1999 sändes förslag till byggnadsminnesförklaring ut på remiss. Fastighetsägare Jan Kallin motsatte sig byggnadsminnesförklaring av kraftstation, boningshus m.m. intill vadmalstampen. Även Riksantikvarieämbetet ifrågasatte byggnadsminnesförklaring av dessa byggnader. Med anledning av de framkomna synpunkterna finner Länsstyrelsen det motiverat att byggnadsminnet enbart ska omfatta vadmalstampen.

BESKRIVNING OCH HISTORIK

Vattenkraften i Sömlingsbäcken har genom åren utnyttjats för att driva en rad små anläggningar. En av dessa anläggningar är vadmalstampen (se Situationsplan), som är daterad till 1887. Den återuppbyggdes då efter en eldsvåda och var i traditionellt bruk fram till 1942.

Vadmalstampens maskineri är inbyggt i en timrad stomme, som är täckt av ett enkelt trätak (se Uppmättningsritningar). Stampen drivs



av ett vattenhjul, som i sin tur driver en axel med infällda träklappar. Träklapparna snurrar runt axeln och lyfter de sex stockarna tre om tre, som sedan faller ned och stampar tyget. Stockarnas ena ändar är snedfasade och räfflade, så att tyget förflyttas något under stampningen och blir ordentligt bearbetat. Tygstycket måste kontinuerligt tas upp, blötläggas i varmt vatten och vikas om, så att ullens fibrer sväller och lättare filter ihop sig.

Vadmalen som stampades i Vemhån, s.k. Hå-vadmal, var känd för sin fina kvalitet. Till stampen i Sömlingsbäcken sändes tyger för stampning från ett ganska stort område. Tygerna åtskiljdes genom märkning med respektive ägares bomärke.

Vadmalstampen ligger på samfällt ägd mark och förvaltas av Vemhåns byalag. Den restaurerades första gången 1977 och har därefter körts vid enstaka tillfällen för besökande. Senast restaurerades stampen 1997.

MOTIVERING

Vadmalstampen är en av ytterst få bevarade i landet av sitt slag. Den har ett högt kulturhistoriskt värde som en välbevarad förindustriell anläggning.

Vadmalstampen har ett teknikhistoriskt värde som gör den synnerligen märklig. Därmed uppfyller den kulturminneslagens krav för byggnadsminnesförklaring.

SKYDDSFÖRESKRIFTER

Skyddsområdet omfattar hela fastigheten s:79 (se markerat område på Situationsplan).

1. Vadmalstampen (se Situationsplan) får inte rivas, flyttas, byggas om, till, eller förändras till sin exteriör.
2. Vadmalstampens konstruktion och maskineri får inte tas bort eller ändras.
3. Vadmalstampen skall underhållas så att den inte förfaller. Vård- och underhållsarbeten skall utföras med sådana material och metoder att det kulturhistoriska värdet inte minskar. Länsstyrelsen lämnar råd och anvisningar i fråga om vård och underhåll.
4. Skyddsområdet skall hållas i sådant skick att byggnadsminnets utseende och karaktär inte förvanskas. Inom skyddsområdet får ytterligare byggnader eller andra fasta anordningar inte uppföras.



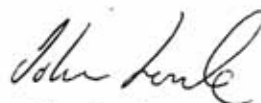
Om ändring av byggnadsminnet i strid med skyddsföreskrifterna anses nödvändig, kan Länsstyrelsen enligt regler i 3 kap 14 § kulturminneslagen meddela tillstånd till detta.

ÖVERKLAGANDE

Detta beslut kan överklagas hos Länsrätten i Jämtlands län, se bilaga (Formulär F4).

I den slutliga handläggningen av ärendet har länsantikvarie Kjell-Åke Aronsson och förste länsassessor Erik Berglund deltagit.


Uno Svaleryd
länsråd




Johan Loock
antikvarie

Bilagor:

Situationsplan
Uppmättningsritningar, vadmalsstampen 97-06-05
Blankett för överklagande (Formulär F4)

Sändlista:

 Riksantikvarieämbetet
Box 5405
114 84 Stockholm

Jämtlands läns museum
Box 709
831 28 Östersund

Lantmäterimyndigheten Jämtlands län,
Fastighetsregistret
Box 366
831 25 Östersund



Länsstyrelsen
Jämtlands län
Kulturmiljö

Lantmäterimyndigheten Jämtlands län,
Svegskontoret
Box 29
842 21 Sveg

Härjedalens kommun,
Miljö- och byggnämnden
Medborgarhuset
842 80 Sveg

Härjedalens kommun,
Kulturnämnden
Medborgarhuset
842 80 Sveg

Vemhån, Kvisthån och Kyrkbyns skifteslag

Fjällvägen 7
840 92 Vemdalen

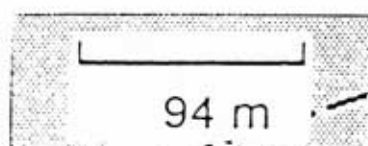
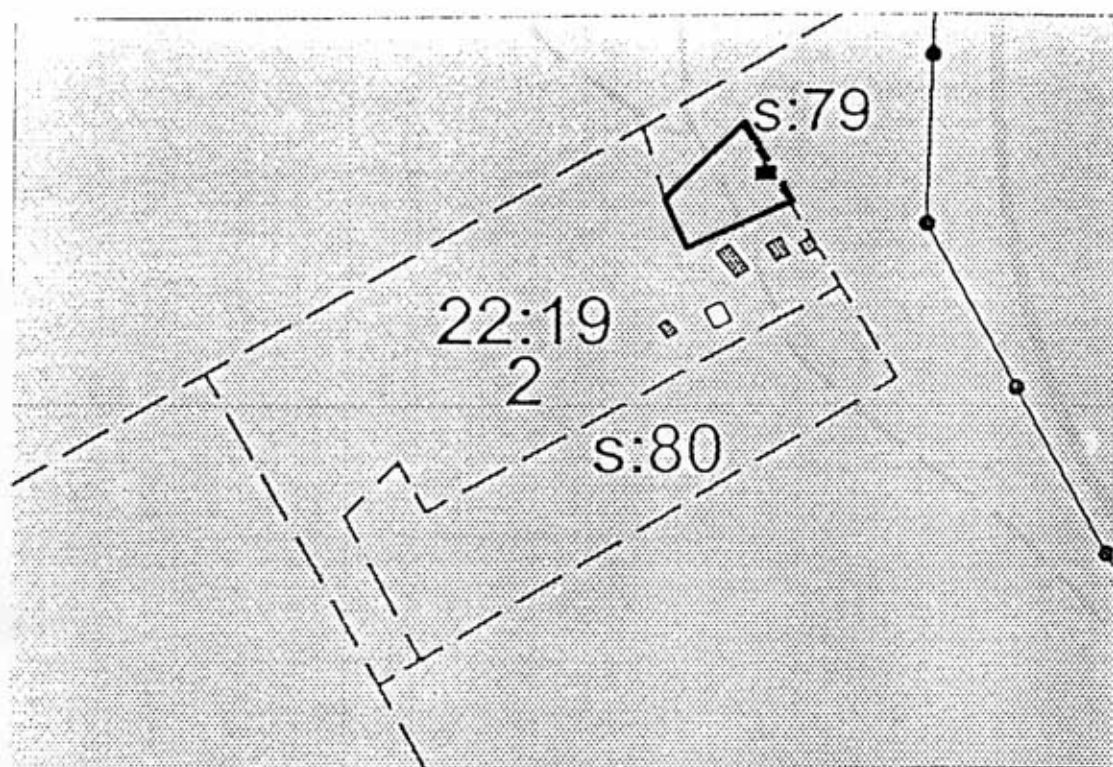
Vemhåns byalag

Granbo
840 91 Vemhån

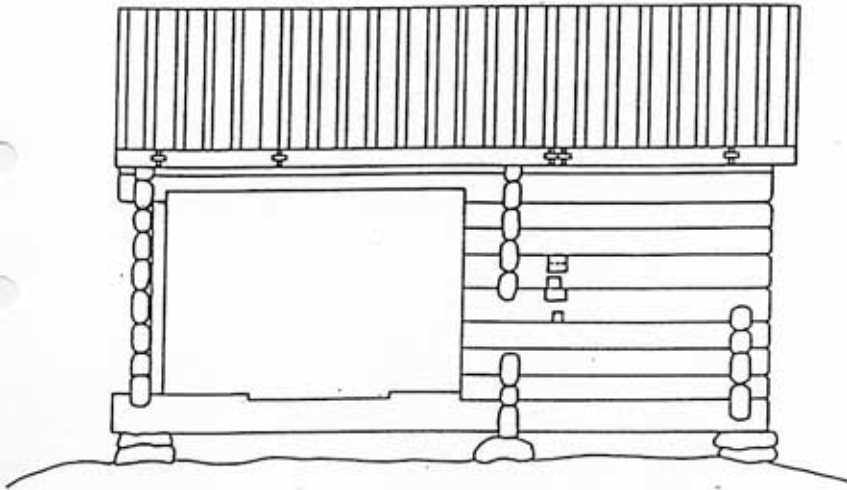
BILAGOR

Situationsplan

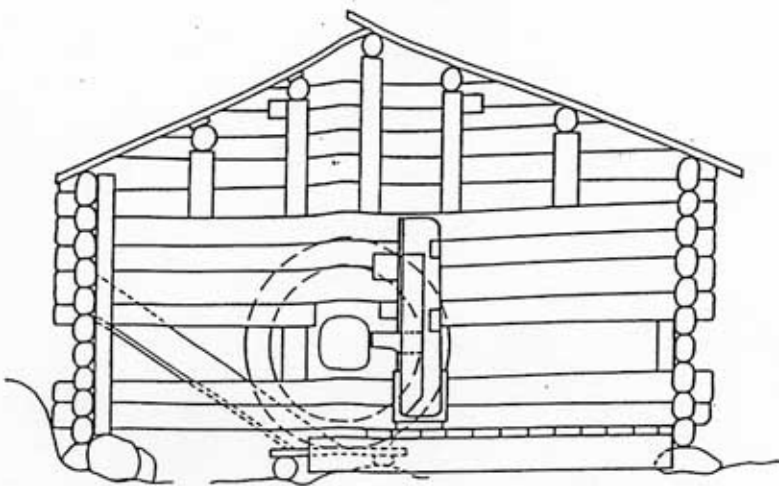
(Skyddsområdet omfattar s:79)



Fasad A

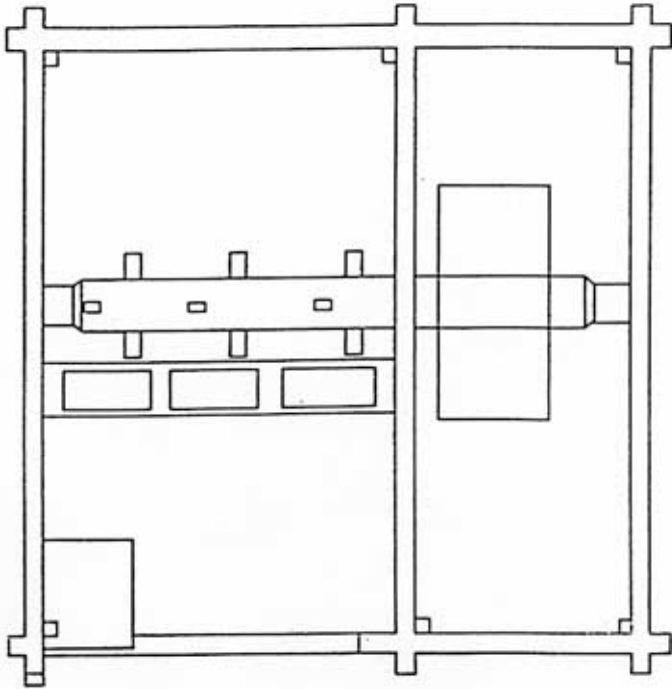


Sektion A-A



Plan

→ A



→ A

HUR MAN ÖVERKLAGAR TILL LÄNSRÄTTEN

Om Ni är missnöjd med länsstyrelsens beslut kan Ni skriva till länsrätten i Jämtlands län.

Det gör Ni genom att i brev

- tala om vilket beslut Ni överklagar, t ex genom att ange ärendets nummer (dnr)
- redogöra för dels varför Ni menar att länsstyrelsens beslut är felaktigt, dels hur Ni anser att beslutet skall ändras.

Ni undertecknar brevet, förtydligar namnteckningen och uppger postadress och telefonnummer.

Om Ni har handlingar eller annat som Ni anser stöder Er ståndpunkt, så bör Ni skicka med det.

OBS!

1. BREVET SKALL LÄMNAS/SKICKAS TILL LÄNSSTYRELSEN.
Den ordningen har kommit till främst för att skynda på handläggningen. Länsstyrelsen kan nämligen då, samtidigt med Ert överklagande, sända sina handlingar till länsrätten, som kommer att behöva ha tillgång till dem.

Länsstyrelsens adress är

Länsstyrelsen i Jämtlands län
831 86 ÖSTERSUND

2. Länsstyrelsen måste ha fått Ert brev inom tre veckor från den dag Ni fick del av beslutet, annars kan Ert överklagande inte tas upp.

Behöver Ni veta mer om hur Ni skall gå till väga, så kan Ni vända Er till länsstyrelsen, tfn 063-14 60 00.