



Byggnadsminnesförklaring av torpet Halla inom fastigheten  
Ängersjö 17:6, Ängersjö sn, Härjedalens kn

BESLUT

Länsstyrelsen förklarar, med stöd av 3 kap 1 § lagen (SFS 1988:950) om kulturminnen m.m. (KML), torpet Halla inom rubricerad fastighet för byggnadsminne.

SKYDDSBESTÄMMELSER

Skyddsområdet omfattar del av fastigheten Ängersjö 17:6 (se markerat område på bifogat utdrag ur Fastighetkartan, bilaga 2). Numrering och benämning av byggnader överensstämmer med numrering i byggnadsdokumentationen (Situationsplan, bilaga 1).

1. Boninghus
2. Ladugårdsbyggnad
3. Gammelkornlada
4. Kornlada
7. Smedja
8. Lada
9. Lada

1. Byggnaderna nr 1, 2, 3, 4 och 7 får inte flyttas eller rivas.
2. Byggnaderna nr 1, 2, 3, 4 och 7 får inte byggas om, till, eller på annat sätt förändras till sina exteriörer.
3. Ändring av rumsindelning, eller åtgärder som innebär ingrepp i bärande stomme, får inte göras i byggnaderna nr 1, 2, 3, 4 och 7.
4. Ingrepp i, eller ändring av fast inredning får inte göras i byggnaderna nr 2, 4 och 7. Till fast inredning hör bl.a. golv, tak, dörrar, lister, paneler, eldstäder, väggfasta hyllor, bänkar, skåp samt tröskverk och bås för djuren.
5. I smedjan (nr 7) får inte utrustning som hör till byggnaden, eller som tillförts den för att användas i verksamheten, tas bort eller på annat sätt förändras.
6. Byggnaderna nr 1, 2, 3, 4 och 7 skall underhållas så att de inte förfaller. Vård- och underhållsarbeten skall utföras med sådana



material och metoder att det kulturhistoriska värdet inte minskar.

7. Skyddsområdet (se Fastighetskarta, bilaga 2) skall hållas i sådant skick att byggnadsminnets utseende och karaktär inte förvanskas. Inom skyddsområdet ska marken vara öppen och hållas i vårdat skick. Befintliga träd och buskar får inte tas ned. Inom skyddsområdet får ytterligare byggnader eller andra fasta anordningar inte uppföras. De två ladorna (nr 8 och 9) som flyttats till platsen ingår i byggnadsminnets skyddsområde.

Länsstyrelsen och Jämtlands läns museum lämnar råd och anvisningar i fråga om vård och underhåll.

Om det finns särskilda skäl, får länsstyrelsen enligt 3 kap 14 § lagen (1988:950) om kulturminnen m.m. (kulturminneslagen) lämna tillstånd till ändring av byggnadsminne.

I den nya lagen om skydd mot olyckor (SFS 2003:778) ställs starkare krav än tidigare på dokumentation av brandskyddet för byggnadsminnen. En skriftlig dokumentation om detta ska sändas in till kommunen. Mer information om detta kan inhämtas från kommunens räddningstjänst.

#### REDOGÖRELSE FÖR ÄRENDET

Frågan om byggnadsminnesförklaring av torpet Halla väcktes den 14 juni 2002 av fastighetsägaren Göte Pålsson. Länsstyrelsen underrättade lantmäterimyndigheten för anteckning om detta i fastighetsregistret.

Länsstyrelsen besökte Halla den 27 augusti 2002.

Ett omfattande etnologiskt och byggnadshistoriskt dokumentationsmaterial kring Halla har sammanställts av Sten Gauffin, Jämtlands läns museum.

Förslag till byggnadsminnesförklaring sändes ut på remiss den 28 juni 2004. Inga invändningar mot byggnadsminnesförklaring har framkommit.

Riksantikvarieämbetet (RAÄ) har emellertid framfört en undran varför inte samtliga byggnader inom torpet Halla föreslås skyddade (d.v.s. även byggnaderna 5 och 6 på bifogad situationsplan). Länsstyrelsen har gjort bedömningen att eftersom de byggnaderna idag ligger på en annan fastighet än torpets övriga byggnader, är det motiverat att undanta dem, dels för att underlätta framtida handläggning, men också med anledning av att Halla ändå inte är "intakt" beträffande ekonomibyggnader. Länsstyrelsen anser därför inte att det är nödvändigt att byggnaderna 5 och 6 ingår i



byggnadsminnets skyddsområde, även om dessa naturligtvis har ett kulturhistoriskt värde och bör bevaras.

I övrigt anser RAÄ att Halla väl uppfyller kriterierna för byggnadsminnesförklaring och att skyddsbestämmelserna är tillfyllest för att ge anläggningen ett fullgott skydd. RAÄ skriver i sitt yttrande att torpbebyggelse och bebyggelse med anknytning till småjordbruk är underrepresenterade bland landets byggnadsminnen.

## BESKRIVNING OCH HISTORIK

Torpet Halla är beläget ca 2,5 km sydväst om byn Ängersjö på Hallaberget, ca 530 m över havet. Fram till byn fanns tidigt en häst- och traktorräg. Bilväg anlades först 1985. Torpet var ett av alla de nybyggen som togs upp i Norrland under 1800-talet. Halla var dock inget kronotorp, utan ett bondetorp under Ängersjö by där jordbruk bedrevs från 1809 till 1965.

"Torp" är inget entydigt begrepp i svensk historia, utan har använts i flera olika sammanhang. Förutom i betydelsen bondetorp och kronotorp, har även t.ex. odalstorp, soldattorp och säteritorp varit benämningar på torp som speglar olika sociala och jordbruksekonomiska förhållanden. I nyare tid har torp ofta använts i betydelsen liten gård och allmänt gett associationer till en röd stuga med förstukvist.

Bondetorpen är huvudsakligen en 1800-talsföreteelse, upptagna på en bys gemensamma odlingsbara utmark, eller på utskiftade gårdars marker. Torparen hade dispositionsrätt över torpet, ibland på livstid, ibland för ett visst antal år. Motprestationen var antingen dagsverken eller betalning av en arrendesumma. Bönder skrev gärna torpkontrakt för odlingsbar mark som låg avlägset till och antalet torpare ökade snabbt. Torparen blev det tidiga 1800-talets stora nyodlare. Sedan laga skifte genomförts, placerades ofta de utflyttade gårdarna på den uppodlade torpmarken och torparen avhystes. För ett växande landsbygdsproletariat öppnades nya möjligheter genom att ta anställning inom industrin eller att emigrera. Antalet torp minskade och antalet backstugusittare ökade.

Halla har ca 3,5 hektar åkermark. Gårdens fåbod Öjingsvallen utgjorde tillsammans med en myrtäkt ca 2 hektar. Därtill hade gården ytterligare en hektar myrtäkt strax intill torpet. Främst var det korn som odlades, men även råg och vete har odlats, liksom längre tillbaka lin och hampa. Potatislandet var viktigt, eftersom potatis var en basföda. Redan på 1860-talet planterades ett äppelträd på tunet. Fåboden Öjingsvallen var den största fåbodvallen under Ängersjö by med sex lotter. Öjingsvallen är



belägen ca sex km sydost om Ängersjö. I Jämtlands läns museums fäbodinventering 1976 bedömdes fäboden tillhöra klass II (av III). En av bulotterna brukades fram till 1980.

Män och kvinnor hade sina respektive ansvarsområden på gården. I en utpräglad skogsbygd som trakterna kring Ängersjö, var skogsarbete som timmerhuggning, körning och flötning, liksom boskapskötsel viktiga delar av en gårds ekonomi. Denna ekonomi involverade både kvinnor och män. På Halla svarade periodvis boskapskötseln för en större del av ekonomin än jordbruket. Skogsindustrins snabba expansion under slutet av 1800-talet medförde inte bara en utkomstmöjlighet för männen inom jordbruket, utan även för kvinnorna. Räkenskaper från Halla visar att jordbrukarhustrun producerade och sålde livsmedel till skogsarbetarlag och därtill skötte bokföringen. Man hade också skogsarbetare inhysta på Halla, i genomsnitt fem per år. Vid laga skifte 1916 tilldelades Halla skogsmark.

År 1859 inleddes en flerårig domstolsförhandling om äganderätten till Halla. Dåvarande innehavaren Erik Jönsson med hustru Karin Svendsdotter hade lagt ned mycket arbete på att restaurera torpet och uppföra ett antal nya byggnader. Torpet låg fortfarande under Ängersjö by, men av någon anledning önskade man avhysa de boende. År 1863 tilldömdes ändå de boende äganderätten och friköpte torpet några år senare. År 1862 genomfördes en värdering av egendomen som ger mycket information.

Livet på Halla är i flera avseenden mycket väl dokumenterat, till stor del tack vare härjedalsprofilen Folke Paulsson, som föddes på Halla 1925. Hans morfars mormors far köpte Halla 1816. Förutom genom domstolshandlingar, berättas i dagböcker, almanackor och uppteckningar om det vardagliga arbetet, om anmärkningsvärda händelser, högtider, konflikter och fritid. Halla och Ängersjö erbjuder också möjligheter att studera övergången från en ekonomi baserad på natura- och självhushåll till penning- och marknadsekonomi och att dessutom göra det ur ett kvinnligt perspektiv.

Byn Ängersjö har ägnats stort tvärvetenskapligt intresse under flera år. Inom ramen för det s.k. Ängersjöprojektet har byn studerats utifrån flera aspekter, såsom ekonomihistoriskt, etnologiskt, arkeologiskt, kulturgeografiskt och med genusperspektiv. Uppmärksamhet av annat slag fick Ängersjö härom året när SVT:s julkalender spelades in i byn.



### Byggnaderna

Det finns idag nio byggnader på Halla.

**Boningshuset (1)** uppfördes under 1880-talet. Man flyttade dock inte in permanent i byggnaden förrän 1926. Huset är timrat i två våningar med korsformig planlösning. Fasaden är målad med falu rödfärg och taket är täckt med pannplåt. Nuvarande förstuvisten är byggd 1987. Källaren med utskjutande källarsvale fanns innan boningshuset började byggas. Elektricitet installerades 1932.

**Ladugårdsbyggnaden (2)** utgörs av flera sammanfogade byggnader, uppförda i etapper från 1850-talet fram till 1890-talet (se bifogad planskiss, bilaga 3). Den inrymmer huvudsakligen dels en bostadsdel ("stuggu") och dels en ladugårdsdel (med "fäx", "fäxkammare" och "fäxhilla"). Fäxkammaren tjänade som bakstuga och nyttjades som födorådsboende. Fäxhilla utgörs av vindsvåningen ovanför fäxet och fäxkammaren. Därtill hör ett stall, ett portlider, en lada, en slipbod, ett dass samt en vedbod till byggnaden. Till vedbodens övervåning leder en körbro, som användes för att köra upp hö till stallets övervåning.

Byggnaden i sin helhet har genomgått få förändringar och har dessutom en stor del lös inredning intakt, såsom möbler, redskap och verktyg. Det fanns många praktiska fördelar med att ha flera funktioner samlade under samma tak, särskilt vintertid. Förutom vedboden är alla delar timrade.

I övrigt finns på gården en **smedja (7)**, utrustad med verktyg och blåsbalg. Smedjan är timrad och täckt med ett plättak. Vidare finns en **kornlada (4)**, som timrades 1875, och en äldre **"gammelkornlada" (3)**. I den yngre kornladan (4) finns ett tröskverk från 1940-talet. Kornladan har även använts för festligheter, t.ex. valborgsmässofirande, då en orgel brukade fraktas upp från byn. Två sedan tidigare rivna **lador (8 och 9)** ersattes under 1990-talet med två ditflyttade.

Två ytterligare byggnader finns. Det är en lövlada (5) och "gammelstuggu" (6). Dessa byggnader tillhör idag en annan fastighet och ligger utanför byggnadsminnets skyddsområde. Gammelstuggu var tidigare sammanbyggd med gammelkornladan (3) och en vedbod.

#### Källor i urval:

"Halla. Ett torp från självhushållets tid", dokumentation sammanställd av 1:e antikvarie Sten Gauffin, Jämtlands läns museum.  
Hellspång, Mats, "Byar och herrgårdar", *Land och stad. Svenska samhällen och livsformer från medeltid till nutid.* (Malmö 1995).  
Eriksson-Treuter, Anna, "Kvinnorna i skogsbygden", *Perspektiv på Härjedalen* (Sveg, 1995).



## MOTIVERING

Torpet Halla är en byggnadsmässigt välbevarad och i etnologiskt hänseende mycket väldokumenterad gård. Halla är en representant för alla de nybyggen som togs upp i Norrland under 1800-talet. I Hallas fall skedde etableringen i näst intill väglöst skogsland, där de speciella livsbetingelserna präglade anläggningen.

Halla berättar om hur jordbruket i en utpräglad skogsbygd kombinerats med t.ex. arbete i skogen och med boskapskötsel. De olika sysslorna på inägor, på utmarken och i hemmet involverade både män och kvinnor.

Halla kan berätta om övergången från natura- och självhushålls ekonomi till penning- och marknadsekonomi ur ett genusperspektiv. Livsmedelsproduktionen blev i och med skogsindustrins framväxt i slutet av 1800-talet en möjlighet att få avsättning för gårdens produkter på en extern marknad.

Torp och övrig bebyggelse med anknytning till småjordbruk är underrepresenterade bland landets byggnadsminnen. Halla har byggnadshistoriska, agrarhistoriska och samhällshistoriska värden som gör torpet synnerligen märkligt. Halla uppfyller därmed kulturminneslagens krav för byggnadsminnesförklaring.

## ÖVERKLAGANDE

Detta beslut kan överklagas hos Länsrätten i Jämtlands län, se bilaga (Formulär F4).

I den slutliga handläggningen av ärendet har länsantikvarie Kjell-Åke Aronsson och chefsjurist Peter Lif deltagit.

Uno Svaleryd  
länsråd

Johan Looch  
antikvarie

## Bilagor

Situationsplan med numrerade byggnader  
Utdrag ur Fastighetskartan med markerat skyddsområde  
Planskiss ladugårdsbyggnaden  
Foton  
Blankett för överklagande (Formulär F4)



### Sändlista

#### Med delgivningskvitto:

Riksantikvarieämbetet  
Box 5405  
114 84 Stockholm

#### För kännedom:

Lantmäterimyndigheten Jämtlands län  
Fastighetsregistret  
Box 366  
831 25 Östersund

Lantmäterimyndigheten Jämtlands län  
Svegskontoret  
Box 29  
842 21 Sveg

Jämtlands läns museum  
Box 709  
831 28 Östersund

Härjedalens kommun  
Miljö- och byggnämnden  
842 80 Sveg

Härjedalens kommun  
Kulturnämnden  
842 80 Sveg

## HUR MAN ÖVERKLAGAR TILL LÄNSRÄTTEN

Om Ni är missnöjd med länsstyrelsens beslut kan Ni skriva till länsrätten i Jämtlands län.

Det gör Ni genom att i brev

- tala om vilket beslut Ni överklagar, t ex genom att ange ärendets nummer (dnr)
- redogöra för dels varför Ni menar att länsstyrelsens beslut är felaktigt, dels hur Ni anser att beslutet skall ändras.

Ni undertecknar brevet, förtydligar namnteckningen och uppger postadress och telefonnummer.

Om Ni har handlingar eller annat som Ni anser stöder Er ståndpunkt, så bör Ni skicka med det.

OBS!

1. BREVET SKALL LÄMNAS/SKICKAS TILL LÄNSSTYRELSEN.  
Den ordningen har kommit till främst för att skynda på handläggningen. Länsstyrelsen kan nämligen då, samtidigt med Ert överklagande, sända sina handlingar till länsrätten, som kommer att behöva ha tillgång till dem.

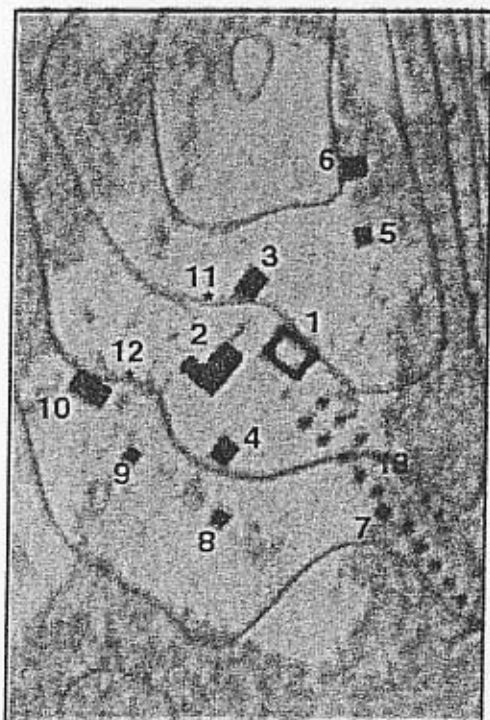
Länsstyrelsens adress är

Länsstyrelsen i Jämtlands län  
831 86 ÖSTERSUND

2. Länsstyrelsen måste ha fått Ert brev inom tre veckor från den dag Ni fick del av beslutet, annars kan Ert överklagande inte tas upp.

Behöver Ni veta mer om hur Ni skall gå till väga, så kan Ni vända Er till länsstyrelsen, tfn 063-14 60 00.

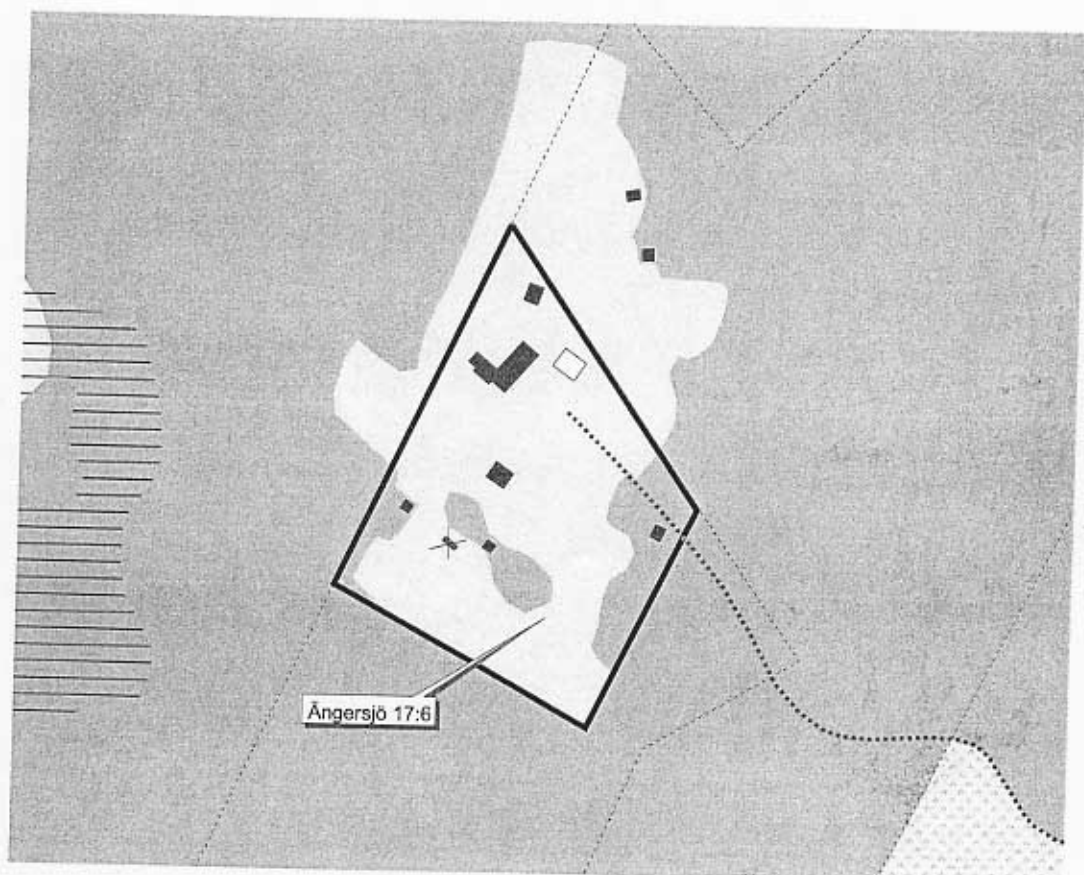




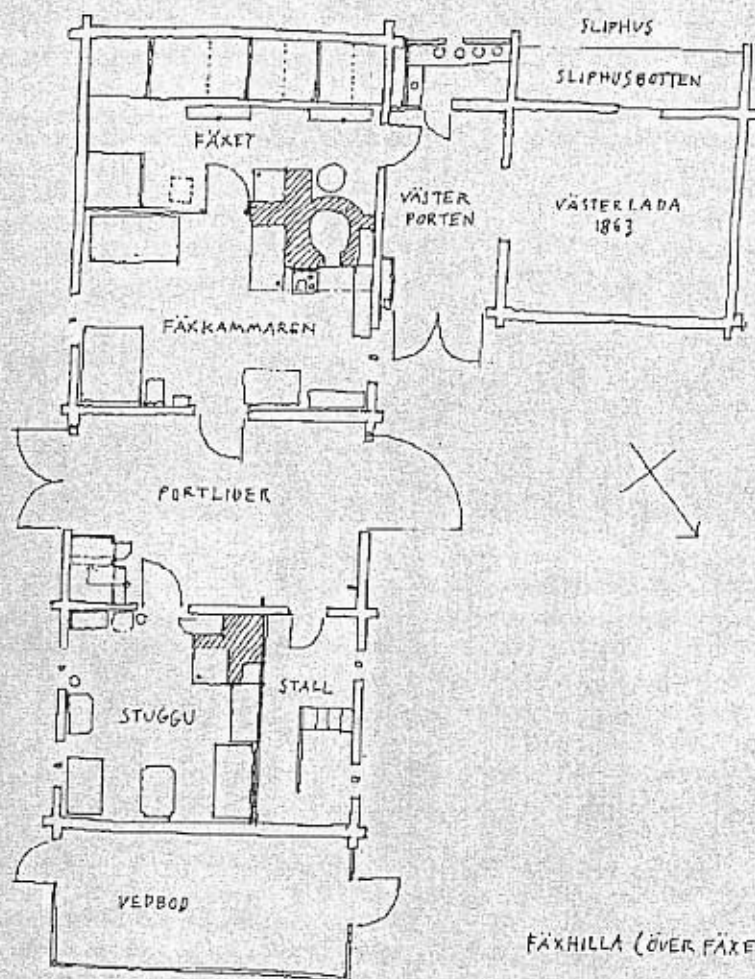
*Byggnaderna på Halla:*

- 1 Boningshus med källare*
- 2 Ladugårdsbyggnad*
- 3 Gammelnornlidan*
- 4 Kornlidan*
- 5 Lövlidan*
- 6 Gammelstuggu*
- 7 Smedjan*
- 8 Lada*
- 9 Lada*
- 10 Sommarladugård riven 1974*
- 11 Övre brunn*
- 12 Nedre brunn*
- 13 Bastu riven*

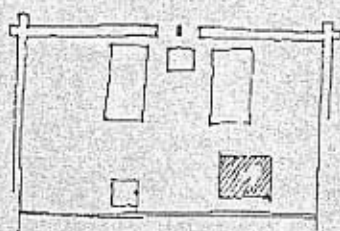
Markerad del inom fastigheten Ängersjö 17:6 utgör byggnadsminnets skyddsområde  
(dnr 432-6369-02). (Överkryssad "byggnad" utgör en mobil barack som nyligen ställts på platsen.)



Copyright Lantmäteriet 2004.  
Ur GSD-Fastighetskartan ärende 105-2004/188 Z.



FÄXHILLA (ÖVER FÄXET)



HALLA  
ÄNGERSJÖ SN  
HÄLSINGLAND  
1978 SCHEMATISK UPPM.  
E. Hildemark UPPRITAT O. Hildemark

**Bilaga 4: Foton**

Torpet Halla, Ångersjö 17:6, Ångersjö sn, Härjedalens kn  
Foto: Länsstyrelsen, Johan Looock 2002-08-27

dnr 432-6369-02



Vägen fram till Halla.



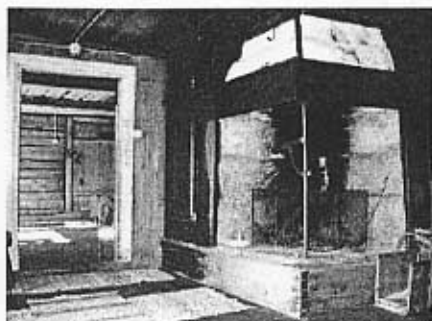
Ladugårdsbyggnaden och boningshuset.



Ladugårdsbyggnaden och boningshuset.



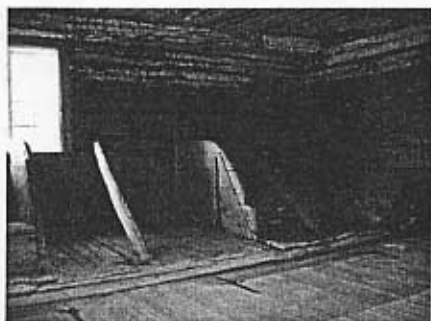
Boningshuset.



Stuggu (ladugårdsbyggnaden).



Fäxkammare (ladugårdsbyggnaden).



Fäx (ladugårdsbyggnaden).



Stuggu (ladugårdsbyggnaden).



Ladugårdsbyggnaden.



Kornladan och boningshuset.



Kornladan och boningshuset.



Smedjan.