

MEDELTIDA TAKLAG I VÄSTERÅS STIFT

BADELUNDA KYRKA OCH KLOCKSTAPEL

Inventering av medeltida virke i Badelunda kyrkas taklag och klockstapel
Badelunda socken, Västmanlands län, Västerås stift



Badelunda kyrka med sina olika takfall sett från öster. Äldsta delarna av takkonstruktionen dateras till tidigt 1200-tal.

Om projektet

Medeltida taklag i Västerås stift genomfördes 2014-2018 på uppdrag av Västerås stift och delfinansierades med kyrkoantikvarisk ersättning. Syftet var att undersöka i vilka kyrkor som medeltida träbyggnadsdelar bevarats på vindar. Dessa träbyggnadsdelar utgör ett unikt kulturarv som Svenska kyrkan förvaltar och är bland de äldsta bevarade träkonstruktionerna i Europa.

Inom Västerås stift förvaltar församlingar och pastorat drygt 170 kyrkor och 71 av dem har inventerats i projektet. Resultatet var överraskande för i drygt hälften av de inventerade kyrkorna påträffades 500-900 år gamla byggnadsdelar eller hela konstruktioner - fortfarande i bruk. Det var betydligt fler än förväntat! Dessutom visade sig flera klockstaplar ha medeltida ursprung. 15 klockstaplar undersöktes och i en tredjedel av dem finns medeltida delar bevarade.

Projektresultaten redovisas i en rapport.

Föreliggande PM är en sammanfattande redogörelse över plats specifika resultat och innehåller rekommendationer inför fortsatt vård, underhåll och förvaltning.

Projektresultaten fördjupar kunskapen om kyrkliga byggnads- och hantverkstraditioner. I samband med dokumentationen av originaldelar på vindar och i klockstaplar har spår upptäckts som förtydligar den enskilda byggnadens historia, om tiden då den uppfördes, var i bruk och förändrades.

En ökad kännedom om värdet av det som döljer sig uppe på vindarna och inne i klockstaplarna är viktigt för att kunna vårda och förvalta byggnaderna på bästa sätt. Kunskapen är väsentlig i samband med planeringen av olika åtgärder, så att till exempel takreparationer, brandskyddsinstallationer, kabeldragningar och andra arbeten kan genomföras varsamt.

Medeltida taklag och timmermanskonst

De första romanska kyrkorna hade öppna taklag. Senare spikades platta innertak på undersidan av takstolarna. Därefter fick kyrkorna valv av olika slag.

Detaljer som verktygsspår, takstolstyper och materialval har studerats i inventeringen. Genom att identifiera spår från olika tider kan byggnadens historik förstås.

Verktygstyper och tekniker har varierat genom tiderna. Spåren berättar om processerna bakom konstruktionen, till exempel om skogsarbetet, virkesberedningen och resningen av taklaget. Virkets mått och hur timmermännen tog ut virkesdelarna ur stammen är viktiga ledtrådar vid en datering.

Digerdöden omkring 1350 är en brytpunkt. Före 1350 bearbetades träet med yxan längs med träets fibrer. Korta avstånd mellan yxeggens anslag, ofta i längsgående band, gav ett karakteristiskt, mönster. Bearbetningen kallas "sprätthuggning". Senare avverkades veden tvärs träets fibrer, "tvärbilning" och vanligen med bredare yxor.

Badelunda kyrkas medeltida taklag

Badelunda är en av de kyrkor där stora delar av medeltida takkonstruktioner finns bevarade över östra delen av långhuset, koret, sakristian samt södra vapenhuset. Takstolarna över långhuset och koret, utgör de äldsta delarna och bedöms vara ursprungliga. En dendrokronologisk analys gjordes som visade att byggnadsåret troligen är 1236 eller något år därefter.

Över långhusets östra del står 14 takstolar. Takstolarnas ingående delar utgörs av högben med knäbockar på yttre remstycken och tre hanbjälkar upptill i konstruktionen. Knäbockarnas stickbjälkar utgjorde bindbjälkar i den ursprungliga konstruktionen.



Vy genom långhusvinden.

Den tidigare medeltida västgavelns läge är tydlig på vinden genom att gaveltakstolarna finns kvar i ursprungligt läge, även de medeltida vindskivorna har bevarats. Det finns två egendomliga och kraftiga ekbjälkar över murkrönet utmed norra takfoten. Deras funktion har dock inte kunnat fastställas i undersökningen. En ovanlig kombination av ek och granvirke har använts. Taklaget är ombyggt och flera sentida förstärkningar finns både i form av konstruktionsdelar och genom påsalade brädor. Underlagstaket utgörs av modern råspont.

Över koret står 11 takstolar. Taklaget är omplockat och endast fyra takstolar är intakta, i övriga ingår till viss del medeltida delar. Den medeltida takstolstypen är likadan som över långhuset men i mindre skala.

Över sakristian finns 8 takstolar. De ingående delarna är högben, hanbjälke, saxsparrar och knäbockar på yttre och inre remstycken. Laxade kortlingar finns mellan yttre och inre remstycken. Timret i remstycken är furu, gran i övriga delar. Sakristians tak är i stort oförändrat sedan byggnationen med undantag av modernt underlagstak och sekundära virkesdelar påspikade vid takutsprånget.

Över vapenhuset finns 5 takstolar. De ingående delarna är högben, hanbjälke och knäbockar på remstycken. Virket är gran och delarna är tvärbilade.

Sakristia och vapenhus bedömdes vara uppfört i enlighet med kyrkohistoriken till sent 1300-tal respektive tidigt 1400-tal.

För 100 år sedan, år 1919, skrev konsthistorikern Gerda Boëthius ett tillägg i en kyrkoinventarieförteckning: *Murar och takresningen på vinden ge flera upplysningar om kyrkans ursprungliga utseende, hvarför stor försiktighet bör iakttas vid alla arbeten ofvan hvalfven*. Boëthius ord tål att upprepas för trots att flera förändringar gjorts sedan dess så är Badelunda kyrkas vindsmiljö fortfarande intressant, komplex och rik på information och föremål. De lager av material som finns kring remstycken, stickbjälkar och valvkappor är att betrakta som fyndförande kulturlager. I Badelunda påträffades t. ex. en textilbit som mycket väl kan vara medeltida.



Styrbjälkar utmed norra murkrönet närmast högbenen.



Stickbjälkarna utgjorde tidigare bindbjälkar i en äldre konstruktion. Bjälkarna högs av vid valvslagningen. Virket utgörs av skarpkantad sprätthuggen ek. Fyndförande kulturlager omger remstycken och stickbjälkar.



Bilden visar korets remstycke fotat från den senare tillbyggda sakristians vind. Remstycket har en utvändig fals för en tidigare takfotsbräda. Den utstickande delen av f.d. bindbjälken har en lutande undersida som visar på att takfotsbrädan varit uppvinklad.



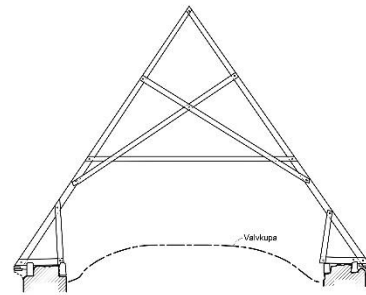
Textilbiten påträffad i lagren kring av material kring remstycke. Tekniken är nålbindning och med tanke på fyndplatsen kan det vara en arbetsvante. Övre kanten har en avslutning med lite avvikande, dekorativa, stygn vilket skulle kunna vara avslutningen upp mot handleden.



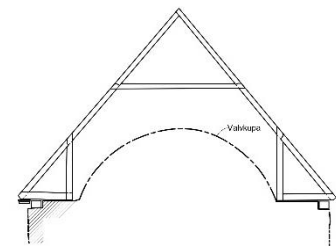
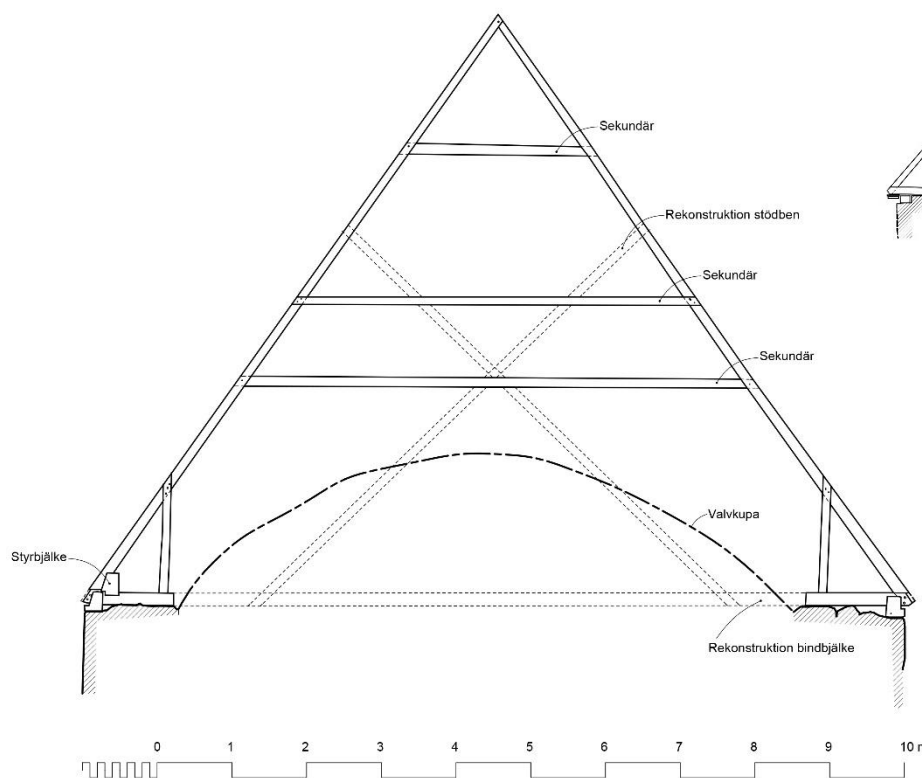
Fynd av skyddsbränning på medeltida högben. Det är en svedd fläck som troligen gjordes i tro om att skydda kyrkan från bränder i framtiden



Takstolar över sakristian, sett från norr.



Uppmättningsritning av takstol i sakristian, 2017.



Takstol i vapenhuset

Uppmättningsritning av takstol över långhuset, 2017.

Badelunda klockstapels medeltida delar

I klockstapeln finns återanvända sprätthuggna medeltida brädor och golvplank. Klockstapelns stomme påminner om en medeltida tornstapel men behuggningen på merparten av virket i konstruktionen tyder på en datering till sent 1600-tal som tidigast. Under årens lopp har sedan fler strävor tillkommit. Ett omnämnande av en klockstapel finns år 1650 då den beskrivs som förfallen. Kanske är det därefter som befintlig stapel byggs och några delar från föregångaren återanvändes.

De medeltida brädorna är spikade som stöd åt panel mellan hörnstolparna. De återfinns både i markplan och på flera ställen på olika våningsplan. Några av golvplanken, på höger sida ovanför första trappan, är också medeltida.



En medeltida bräda spikad som stöd åt panelen mellan stommens hörnstolpar (t.v.). Detaljbild av medeltida behuggning i släpljus på några av golvplankens undersidor (t.h.).

ATT SÄRSKILT TÄNKA PÅ VID PLANERINGEN AV ÅTGÄRDER

- Inför reparationer eller olika åtgärder skall en antikvarisk konsekvensbeskrivning tas fram som redogör för hur åtgärderna påverkar kulturhistoriska värden. Beskrivningen ska utföras av en person med antikvarisk kompetens.
- Reparationer i medeltida träkonstruktioner ska utföras av en person med sakkunnig kompetens inom äldre byggnadstekniker och tekniska förmågor hos historiska träförbindningar.
- Vid spånsplikning kan medeltida panel och virke ta skada. Inför åtgärder bör länsstyrelsen kontaktas för samråd om eventuell medverkan av sakkunnig.
- Undvik el- och brandlarmsinstallationer och liknande med kabeldragningar in på eller igenom medeltida trädelar. Ett bra alternativ till fast belysning är portabla batteridrivna ledlampor.
- Vid städning skall torrsug eller dammsugare inte användas. Dessa förstör ovärderligt arkeologiskt och kulturhistoriskt material som kan ha legat orört sedan byggtiden. Om oklarheter finns bör länsstyrelsen kontaktas för samråd om eventuell medverkan av sakkunnig, t ex konservator eller arkeolog.
- Isolering kan försvåra besiktning genom att delar av konstruktionerna döljs. I synnerhet bör användandet av lösull undvikas eftersom det medför att allt täcks av ett fint lager damm och subtila spår och märkningar riskerar döljas. Felaktigt isolerade vindar kan medföra fuktskador.
- Läs även *Medeltida kyrktak. En handbok för förvaltning av vårt äldsta bevarade träbyggande*. Framtagen 2015 av Svenska kyrkan, Skara stift. Författare Ylva Sandin.