



LÄNSSTYRELSEN  
UPPSALA LÄN

Beslut

1(6)

2021-11-17

432-4874-2012

Sjöö godsförvaltning AB

## **Byggnadsminnesförklaring av Sjöö slott, Sjö 1:1, Holms socken, Enköpings kommun, Uppsala län**

### **Beslut**

Länsstyrelsen beslutar med stöd av 3 kap. 1 § kulturmiljölagen (1988:950) (fortsättningsvis KML) att förklara Sjöö slott med flyglar, alléer och trädgård, på fastigheten Sjö 1:1 i Holms socken, Enköpings kommun, som byggnadsminne.

Byggnadsminnet Sjöö slott omfattar det område som markerats med heldragen röd linje på bifogad karta, se bilaga 2, samt nedan uppräknade byggnader och anläggningar.

1. Huvudbyggnaden (slottet)
2. Slottets samtliga åtta flyglar 2a-2h, magasinet 2i, iskällaren 2j och stenladugården 2k
3. Återstående rester av formträdgården norr om huvudbyggnaden och en före detta parterr väster om trädgården
4. Entrésidans terrass respektive trädgårdssidans terrasser, balustrader och fritrappor
5. Det system av alléer (5a-5c) som utgår från slottet och som visuellt dominerar Holms socken. Alléerna består av:
  - a) Den långa lindallén vid entrévägen till slottet från väster från Holms kyrka fram till förgårdens grindar nedanför huvudbyggnaden.
  - b) den sydgående lindallén som leder ner till sjön mot vilken Sjöö slotts ursprungliga huvudentré låg. De båda dubbelalléerna som flankerar formträdgården.
  - c) återstående delar av den östgående allén som troligen ledde till den gamla idag försvunna djurgården och förbi en mindre plantskola.
6. Djurhagen

Med stöd av 3 kap. 2 § KML meddelar Länsstyrelsen samtidigt följande skyddsbestämmelser.

- Byggnaderna får inte rivas eller flyttas
- Byggnaderna får inte till sitt yttre om- eller tillbyggas eller på annat sätt förändras.
- Inom med heldragen röd linje markerat område får inte ytterligare bebyggelse eller annan förändring ske.

POSTADRESS 751 86 UPPSALA GATUADRESS Bävrens gränd 17

TELEFON 010-22 33 000 FAX 010-22 33 010

E-POST uppsala@lansstyrelsen.se WEBBPLATS www.lansstyrelsen.se/uppsala



- I byggnaderna får ingrepp inte göras i stommar eller äldre planlösningar. Ingrepp i eller ändring av ursprunglig eller äldre fast inredning får inte göras. Till fast inredning hör golv, paneler, dörrar, tak, foder, listverk, tapeter samt eldstäder, liksom i förekommande fall plafonder, stuckatur eller takbjälkar samt äldre dekorativ bemålning.
- I huvudbyggnaden omfattas följande byggnadsdelar av skydd mot ingrepp: samtliga äldre eller ursprungliga portar, dörrar respektive fönster med bly eller träspröjs, takkonstruktion med äldre delar av konstruktionen som inte används nu men som tillhört den ursprungliga takkonstruktionen samt återstående delar av den översta våningens korsformade palladianska sal.
- Byggnaderna ska underhållas så att de inte förfaller. Vård- och underhållsarbeten ska utföras på ett sådant sätt att byggnadernas kulturhistoriska värde inte minskar.
- Entrésidans terrass med balustrader liksom baksidans formträdgård ska vårdas och bevaras på ett sådant sätt att de kulturhistoriska värdena inte förvanskas.
- Alléerna och trädgården ska vårdas så de inte förfaller. Trädgården bör utvecklas i den anda med vilket den anlades.

Om särskilda skäl föreligger för ändring av byggnadsminnet i strid mot gällande skyddsbestämmelser, får Länsstyrelsen lämna tillstånd till åtgärden enligt 3 kap. 14 § KML.

### **Historik**

I likhet med många av mälarlandskapens frälsegårdar har Sjöo medeltida ursprung och omtalas åtminstone sedan 1409 då väpnaren Johan Laurensen köper gården. Gustav Vasa förvärvade gården på sin tid medan sonen Erik XIV bytte bort den varvid Sjöo övergick till ätten Tre Rosor. Därefter ärvdes gården av Johan Gabriel Stenbock som lät bygga det nuvarande slottet. Ätten Banér innehar Sjöo sedan år 1813.

Vid sidan av Hans Ramels 1700-talsherrgård Övedskloster i Skåne tillhör Johan Gabriel Stenbocks Sjöo landets främsta exempel på högadelns strävan att manifesteras sin överhöghet i det omgivande landskapet. Genom långa siktaxlar med alléer utgående från höga slottsbyggnader och genom symmetriskt utplacerade flyglar tuktade barocken landskapet på ett sätt som inte skett tidigare. Den adlige godsägaren klev nu fram som den dominerande gestalten i samhället. Att bemästra det småbrutna mälarlandskapet var något som inte minst krävde makt att mobilisera stora personalresurser vilket ytterligare underströk byggherrens makt. Sjöo anlades under Karl XI:s omyndighetstid, en tid när rådsadeln kunde befästa sin ekonomiska och sociala ställning genom byggandet av slottsliknande huvudbyggnader på sina säterier. De gynnsamma förutsättningarna försvann med i det närmaste helt efter 1680 då reduktionen inleddes.



2021-11-17

432-4874-2012

Arkitekturhistoriskt tillhör Sjöö den karolinska barockens mest framstående monument. Byggherren J. G. Stenbock anlidade landets då främste arkitekt Nikodemus Tessin för uppgiften och dennes idealförslag till Sjöö tillhör höjdpunkterna av 1600-talsarkitekternas ritningsproduktion. Det genomförda förslaget, vilket avviker från ritningen på ett flertal punkter, visar på en palladiansk inspirerad huvudbyggnad med ett stort antal parvis ordnade flygelbyggnader. Flygelbyggnaderna är symmetriskt placerade kring en mittaxel som går från sjön i sydöst och skär rakt genom slottsbyggnaden ut till den terrasserade formträdgården på huvudbyggnadens norra sida. Den i sin tur visar på den karolinska barockens alla typiska drag: en hög huvudbyggnad, rektangulär i plan, som suterräng inbyggd i den branta sluttningen med fyra höga våningar mot entrén i söder men pga. sluttningen blott två på norrsidan. Fasadernas torn/sidorisaliter är liksom mittrisaliten indelade med lisener varav mittrisaliten är markerad med rusticerade/bandade lisener. Detsamma gäller varje fönsteraxel med hörntornen som liksom huvudfasadernas mittrisaliter betonas med en låg attikavåning.

Mot den höga huvudbyggnaden kontrasterar de två sidoflyglarna vilka avslutar terrassen på ömse sidor. De har sju fönsteraxlar med mittaxeln markerad med frontoner. Hela slottskomplexet har ett tidstypisk högt säteritak som från början hade karnisformade nedre takfall.

Taket är sedan 20 år tillbaka åter skivtäckt med kopparplåt. I samband med länsstyrelsens bidragsgivning av den då omfattande takomläggningen väcktes frågan om byggnadsminnesförklaring av Sjöö slott.

### **Beredningshistorik**

Fråga om byggnadsminnesförklaring av Sjöö slott väcktes redan 2012 av den nye fastighetsägaren.

Efter en omfattande restaurering av de för Sjöö så utmärkande alléerna, med stöd från Länsstyrelsens naturskyddsmyndighet i samfinansiering med kulturmiljöenheten, återupptog Länsstyrelsen byggnadsminnesprocessen 2017. Utkastet bearbetades därefter till 2020 samt presenterades för fastighetsägaren.

I maj 2021 meddelade fastighetsägaren att byggnadsminnesförklaringen kunde godkännas. Efter förslag från fastighetsägaren gjordes därefter under sommaren 2021 några justeringar så att även en stenladugård, en iskällare och godsmagasinet liksom en före detta parterr i trädgårdens västra hörn samt boskapshagen medtas i byggnadsminnesförklaringen.

### **Motivering till beslutet**

Länsstyrelsen menar att Sjöö har ett synnerligen högt kulturhistoriskt värde som ett av landets främsta exempel på den karolinska tidens slottsbyggande under Karl XI:s förmyndarregering. Genom få ägandebyten och sin långa kontinuitet som fideikommiss

2021-11-17

432-4874-2012

speglar Sjöö med sitt dominerande läge i Holms socken en för svenska förhållanden närmast feodal samhällsordning. Storgodsdriften speglas också av ekonomigården väster om slottsområdet med det representativa, tidstypiska och värdefulla magasinet av Löwenskiöldtyp, iskällaren och stenladugården. Att detta bevarats till vår tid ger oss idag möjlighet att studera och förstå ett samhällssystem väsensskilt från vårt eget men på samma plats som vi själva lever i.

Mot bakgrund härav finner Länsstyrelsen att Sjöö slott har ett synnerligen högt kulturhistoriskt värde och därmed väl uppfyller kraven i 3 kap. 1 § KML. Sjöö slott ska därför förklaras som byggnadsminne.

### **Bestämmelser som beslutet grundas på**

Av 3 kap. 1 § KML framgår bland annat att en byggnad som har ett synnerligen högt kulturhistoriskt värde eller som ingår i ett bebyggelseområde med ett synnerligen högt kulturhistoriskt värde får förklaras för byggnadsminne av länsstyrelsen. Bestämmelserna om byggnadsminnen enligt detta kapitel får också tillämpas på parker, trädgårdar eller andra anläggningar.

Enligt 3 kap. 2 § KML ska länsstyrelsen, när en byggnad förklaras för byggnadsminne, genom skyddsbestämmelser ange på vilket sätt byggnaden ska vårdas och underhållas samt i vilka avseenden den inte får ändras.

### **Information**

Länsstyrelsen lämnar råd i fråga om underhållet av byggnadsminnet.

Detta beslut skickas till Lantmäteriet för registrering i fastighetsregistret.

### **Du kan överklaga beslutet**

Se bilaga med överklagandehänvisning.

### **De som medverkat i beslutet**

Beslutet har fattats av landshövding Göran Enander med antikvarie Henrik Gartz som föredragande. I den slutliga handläggningen har också länsråd Cecilia Magnusson, avdelningschef Christel Benfalk, länsantikvarie Roger Edenmo samt länsjurist Erika Rydgren medverkat.

Denna handling har godkänts digitalt och saknar därför namnunderskrifter.

### **Så här hanterar Länsstyrelsen personuppgifter**

Information om hur vi hanterar dessa finns på [www.lansstyrelsen.se/dataskydd](http://www.lansstyrelsen.se/dataskydd).

### **Kopia till**

Riksantikvarieämbetet, [registrator@raa.se](mailto:registrator@raa.se)



LÄNSSTYRELSEN  
UPPSALA LÄN

Beslut

5(6)

2021-11-17

432-4874-2012

Enköpings kommun, [kommunen@enkoping.se](mailto:kommunen@enkoping.se)

Upplandsmuseet, [info@upplandsmuseet.se](mailto:info@upplandsmuseet.se)

Lantmäteriet, [kundcenter@lm.se](mailto:kundcenter@lm.se)

### **Bilagor**

1. Överklagandehänvisning förvaltningsrätten
- 2a. Karta byggnadsminne
- 2b. Karta, detalj ortofoto

## Bilaga 1

### Överklagandehänvisning förvaltningsrätten

#### **Du kan överklaga beslutet**

Om du inte är nöjd med länsstyrelsens beslut, kan du skriftligen överklaga beslutet hos förvaltningsrätten.

#### ***Hur överklagar jag beslutet?***

Länsstyrelsen måste pröva att överklagandet har kommit in i rätt tid, innan det skickas vidare tillsammans med handlingarna i ärendet. Därför ska du lämna eller skicka ditt skriftliga överklagande till Länsstyrelsen Uppsala län antingen via e-post; uppsala@lansstyrelsen.se, eller med post; Länsstyrelsen Uppsala län, 751 86 Uppsala.

#### ***Tiden för överklagande***

Ditt överklagande måste ha kommit in till länsstyrelsen **inom tre veckor** från den dag du fick del av beslutet. Om det kommer in senare kan överklagandet inte prövas. I ditt överklagande kan du be att få ytterligare tid till att utveckla dina synpunkter och skälen till att du överklagar. Sedan är det förvaltningsrätten som beslutar om tiden kan förlängas.

Parter som företräder det allmänna ska ha kommit in med sitt överklagande **inom tre veckor** från den dag då beslutet meddelades.

#### ***Ditt överklagande ska innehålla***

- vilket beslut som du överklagar, beslutets datum och diarienummer,
- hur du vill att beslutet ska ändras, samt
- varför du anser att länsstyrelsens beslut är felaktigt.

Skriv också följande uppgifter, om du inte tidigare lämnat dem:

- person- eller organisationsnummer,
- telefonnummer där du kan nås dagtid (med undantag för nummer som avser ett hemligt mobilabonnemang som behöver uppges endast om rätten begär det),
- e-postadress, och
- annat som har betydelse för att domstolen ska kunna nå dig.

Om du har handlingar som du anser stödjer ditt överklagande så bör du bifoga kopior på dessa. Kontakta länsstyrelsen i förväg om du behöver bifoga filer som är större än 15 MB via e-post.

#### ***Ombud***

Om du anlitar ett ombud som sköter överklagandet åt dig ska ombudet underteckna skrivelsen, bifoga en fullmakt i original från dig samt uppge sitt eget namn, adress och telefonnummer.

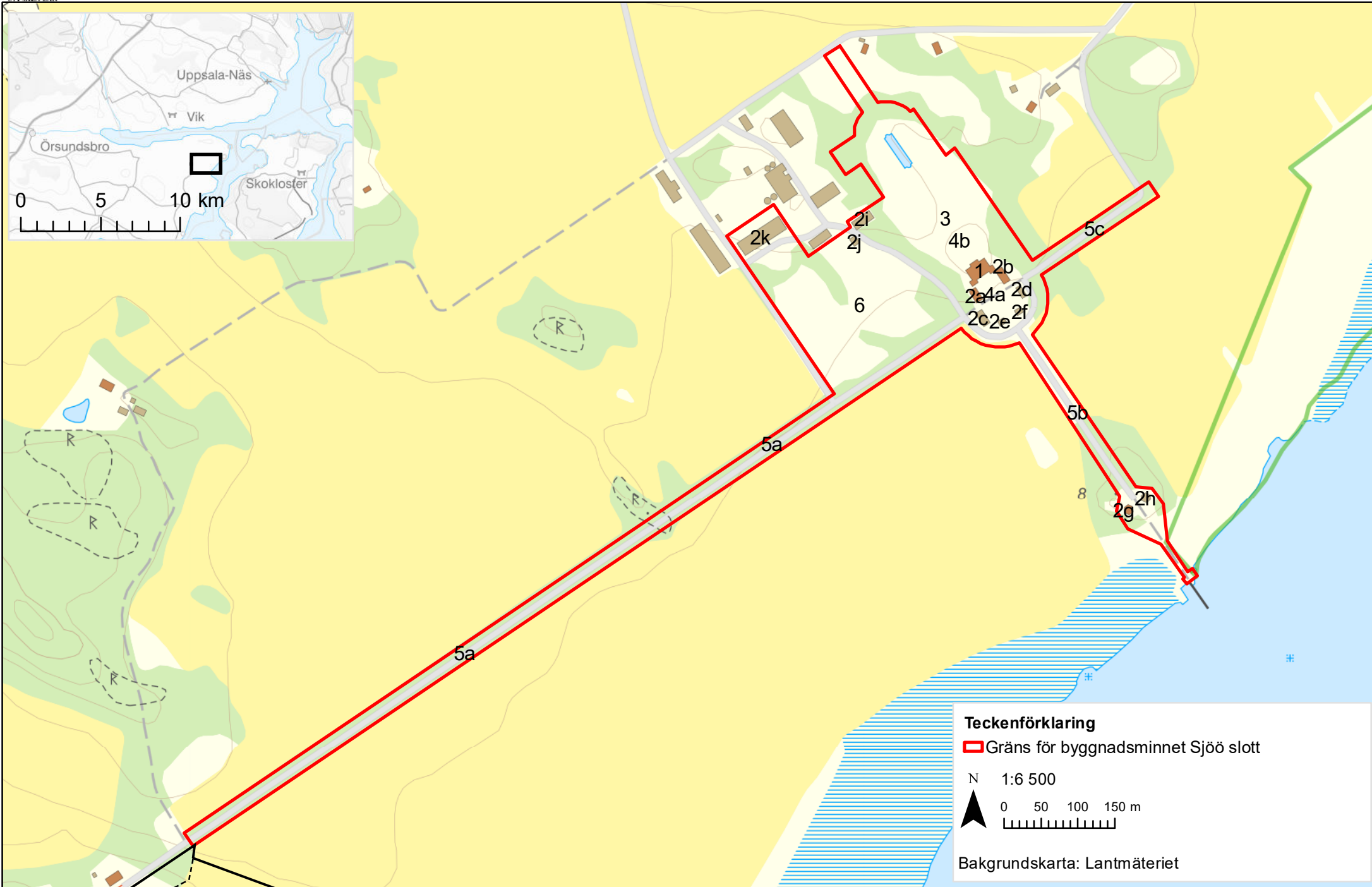
#### ***Behöver du veta mer?***

Har du ytterligare frågor kan du kontakta länsstyrelsen via e-post, uppsala@lansstyrelsen.se, eller via växeltelefonnummer 010-223 30 00. Ange diarienummer 4874-2012.



Bilaga 2a  
Länsstyrelsens beslut 432-4874-2012

LÄNSSTYRELSEN  
UPPSALA LÄN





LÄNSSTYRELSEN  
UPPSALA LÄN

# Bilaga 2b Länsstyrelsens beslut 432-4874-2012



### Teckenförklaring

 Gräns för byggnadsminnet Sjöö slott

N 1:3 500



Bakgrundskarta: Lantmäteriet