



Byggnadsminnesförklaring av Villa Sundin, Jakobsberg 11:4, Hudiksvalls stad och kommun

Beslut

Länstyrelsen beslutar med stöd av 3 kap 1 § Kulturminneslagen (KML) att byggnadsminnesförklara Villa Sundin. Samtidigt meddelas skyddsföreskrifter i enlighet med 3 kap 2 § KML. (Bilaga 2)

Beskrivning av ärendet

Fråga om byggnadsminnesförklaring av fastigheten väcktes 2021-02-19 av Hälsinglands museum har sänt in förslag om byggnadsminnesförklaring i ett brev inkommet 2021-03-10. Länstyrelsen har under hösten 2021 utrett förutsättningarna för byggnadsminnesförklaring, vilket redovisats i utredning daterad 2021-11-16.

Förslag till byggnadsminnesförklaring och skyddsföreskrifter remitterades till fastighetsägarna, Länsmuseet och Hudiksvalls kommun. Samtliga har tillstyrkt byggnadsminnesförklaring.

Motivering till beslutet

Motiven för byggnadsminnesförklaring redovisas i bilaga 2.

Du kan överklaga beslutet

Se bilaga med överklagandehänvisning.

De som medverkat i beslutet

Beslutet har fattats av landshövding Per Bill med Magnus Henriksson som föredragande. I den slutliga handläggningen har också enhetschef Hans-Erik Hansson medverkat.

Denna handling har godkänts digitalt och saknar därför namnunderskrift.

Så här hanterar Länsstyrelsen personuppgifter

Information om hur vi hanterar dessa finns på
www.lansstyrelsen.se/dataskydd.

Sändlista

Hudiksvalls kommun, byggnadsnämnden.
byggnadsnamnden@hudiksvall.se
Länsmuseet Gävleborg. lansmuseetgavleborg@xlm.se

Hälsinglands museum. info@halsinglandsmuseum.se

Bilagor

1. Överklagandehänvisning förvaltningsrätten
2. Skyddsbestämmelser

Du kan överklaga beslutet hos förvaltningsrätten

Om du inte är nöjd med länsstyrelsens beslut, kan du skriftligen överklaga beslutet hos förvaltningsrätten.

Hur överklagar jag beslutet?

Länsstyrelsen måste pröva att överklagandet har kommit in i rätt tid, innan det skickas vidare tillsammans med handlingarna i ärendet. Därför ska du lämna eller skicka din skriftliga överklagan till Länsstyrelsen Gävleborg antingen via e-post; gavleborg@lansstyrelsen.se, eller med post; Länsstyrelsen Gävleborg, 801 70 Gävle.

Tiden för överklagande

Ditt överklagande måste ha kommit in till länsstyrelsen **inom tre veckor** från den dag du fick del av beslutet. Om det kommer in senare kan överklagandet inte prövas. I ditt överklagande kan du be att få ytterligare tid till att utveckla dina synpunkter och skälen till att du överklagar. Sedan är det förvaltningsrätten som beslutar om tiden kan förlängas.

Parter som företräder det allmänna ska ha kommit in med sitt överklagande **inom tre veckor** från den dag då beslutet meddelades.

Ditt överklagande ska innehålla

- Vilket beslut som du överklagar, beslutets datum och diarienummer.
- Hur du vill att beslutet ska ändras.
- Varför du anser att länsstyrelsens beslut är felaktigt.

Skriv också följande uppgifter, om du inte tidigare lämnat dem:

- Person- eller organisationsnummer.
- Telefonnummer där du kan nå dagtid (med undantag för nummer som avser ett hemligt mobilabonnemang som behöver uppges endast om rätten begär det).
- E-postadress.
- Annat som har betydelse för att domstolen ska kunna nå dig.

Om du har handlingar som du anser stödjer din överklagan så bör du bifoga kopior på dessa. Kontakta länsstyrelsen i förväg om du behöver bifoga filer som är större än 15 MB via e-post.

Ombud

Om du anlitar ett ombud som sköter överklagandet åt dig ska ombudet underteckna skrivelsen, bifoga en fullmakt i original från dig samt uppge sitt eget namn, adress och telefonnummer.

Behöver du veta mer?

Har du ytterligare frågor kan du kontakta länsstyrelsen via e-post, gavleborg@lansstyrelsen.se, eller via växeltelefonnummer 010-225 10 00. Ange diarienummer 1298-2021.



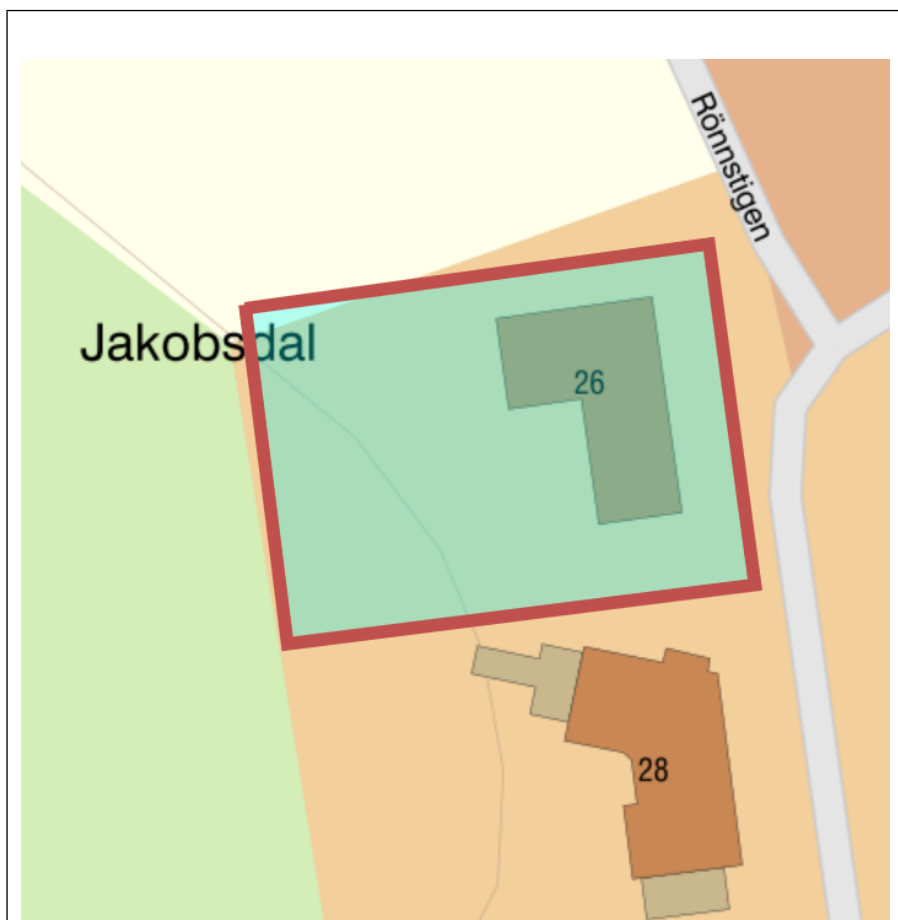
Skyddsbestämmelser för Villa Sundin, Jakobsberg 11:4, Hudiksvalls stad och kommun

Byggnadsminnesförklaring enligt Kulturminneslagen (KML) 3 kap omfattar fastigheten inklusive tomtmark motsvarande nuvarande fastighetsgräns, se situationsplan.

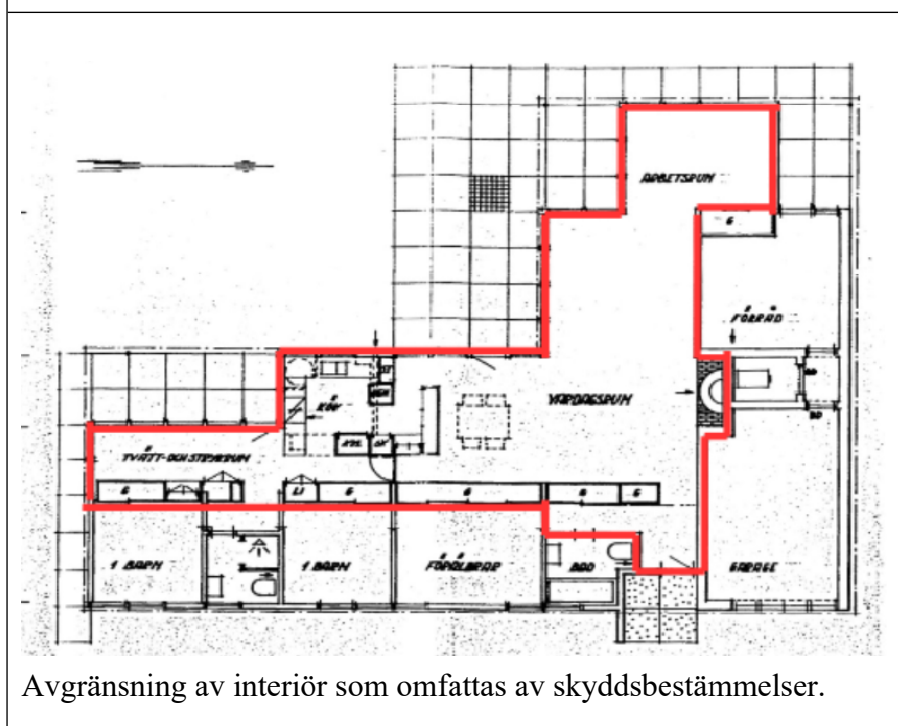
Skyddsbestämmelser

1. Byggnaden får inte rivas, flyttas, byggas om eller förändras till sin exteriör.
2. Ingrepp i byggnadens bärande stomme får inte göras.
3. Inom område som markerats på planritning får interiör planlösning eller fast inredning inte förändras. Exempel på fast inredning är dörrar, innertakspanel, köksinredning, golv, spiskåpor inklusive deras ytskikt mm. Garderober längs den nordsydliga innerväggen omfattas av skyddsbestämmelser.
4. Byggnaden ska underhållas så att den inte förfaller. Underhållet ska ske i samråd med Länsstyrelsen och utföras på så sätt att det kulturhistoriska värdet inte minskar.
5. Skyddsområdet ska vårdas så att karaktären inte förändras.

Om det är nödvändigt får Länsstyrelsen enligt 3 kap 14 § KML lämna tillstånd till ändringar som står i strid med skyddsbestämmelserna.



Skyddsområdets avgränsning.



Avgränsning av interiör som omfattas av skyddsbestämmelser.

Sammanfattande beskrivning och motiv

Villa Sundin är en enfamiljsbostad uppförd i en våning. Boytan är 136 m². Huset uppvisar en sluten fasad mot gatan dock med en högt belägen fönsterrad under taket. Mot trädgården öppnar sig fasaden i generösa fönsterytor. Fönstren löper till stora delar från golv till tak och är med något undantag ursprungliga treglasfönster. Fasaderna är i övrigt klädda med stående brunmålad panel av lärkträ. På norra gaveln finns en vitslammad tegelvägg. Fasadpanelen är brunmålad. Ursprungligen var den troligen obehandlad eller oljad. Taket är ett s k ryggställt pulpettak täckt med svart falsad slätplåt.

Längs fasaden mot gatan sträcker sig en rad av tre sovrum, ett mindre och två större samt badrum och wc. Sovrumsdelen avgränsas av en vägg som också inrymmer garderober och avgränsar mot de öppna ytorna i resten av huset. På västra sidan av korridoren finns kök, groventré, matrum, vardagsrum och arbetsrum med öppen planlösning och utsikt över trädgården. Köket är ganska litet och har ursprunglig inredning med släta överfalsade luckor. Över spisen finns en plåtkåpa med utseende liknande kåpan över öppna spisen.

Interiören uppvisar påkostade material. Innertaken är inklädda med träpanel, långväggen i vardagsrummet mot korridoren är täckt med teak och golven är täckta av blå mosaik. Den öppna spisen har en konformad kåpa av plåt och omges av rödbränt tegel.

Huset är obetydligt förändrat sedan byggnadstiden. Vissa, men inte alla hängrännor har bytts. De ursprungliga hängrännorna hade kvadratisk profil och var inbyggda bakom en låda av trä för att smälta in i fasaden.

Villa Sundin är belägen i Hudiksvalls västra utkant. I närområdet finns mest enfamiljshus från 1950- och 1960-talen men även ett antal punkthus byggda under 1950-talet.

Villa Sundin motsvarar Kulturmiljölagen krav för byggnadsminnesförklaring genom att på flera sätt uppvisa höga kulturhistoriska värden:

Arkitekturhistoriskt värde: Den amerikanska västkustmodernismen fick stort inflytande över hela världen och Villa Sundin är ett fint exempel på hur den kunde te sig överförd till svenska förhållanden. Västkustmodernismen var på många sätt föregångare för vad som senare har blivit allmångods såsom öppna planlösningar och villabyggen i suterräng.

Kvinnohistoriskt värde: Greta Magnusson Grossman var en av sin tids ledande designers och arkitekter. Att hon kunde nå denna position i en mansdominerad bransch är uppseendeväckande. Dessutom gjorde hon det två gånger, först i Sverige på 1930-talet och sedan i USA efter

flytten dit 1940. Ett tiotal av hennes byggnader finns bevarade, många är dock märkbart förändrade och Villa Sundin torde vara en av de mest välbevarade.¹

Dokumentvärde: Byggnaden är i det närmaste oförändrad sedan byggtiden, vad gäller såväl material som utförande. Det gör att den kan läsas av tydligt. Den är också ett tydligt tecken i tiden där man har byggt en representativ och modern villa för välsituerade beställare samtidigt som den är liten till ytan.

Upplevelsevärde: Särskilt interiört är villan mycket anslående och har höga upplevelsevärden.

Historik

Villa Sundin uppfördes av paret Göran Sundin och Adelaide Toombs Sundin. Byggnaden togs i bruk i november 1959. Göran Sundin var fabriksverksam i flera större företag i Hudiksvall vid denna tid, krantillverkaren HIAB, hydrauliktillverkaren Sunfab och skidtilverkararen Sundins skidfabrik. Adelaide Toombs Sundin var skulptör och keramiker utbildad vid Massachusetts College of arts. Paret träffades 1953 i USA och bosatte sig i Sverige i slutet av 1950-talet. Sedan 1963 var de bosatta i USA och huset var uthyrt till en familj fram till omkring år 2000, vilket sannolikt bidragit till att det är obetydligt förändrat.

Paret Sundin kontaktade först arkitekten och formgivaren Bruno Mathsson som vid denna tid var tydligt inspirerad av västkustmodernismen. Han kom dock inte att kunna fullfölja uppdraget och rekommenderade Greta Magnusson Grossman.

Arkitektur och arkitekt

Villa Sundin ritades av Greta Magnusson Grossman 1906 – 1999. 1928 - 1931 studerade hon möbeldesign vid Konstfack i Stockholm och etablerade sedan tillsammans med en studiekamrat en framgångsrik designstudio.

Det stora genombrottet skulle dock komma efter att hon 1940 bosatte sig i Los Angeles. Greta Magnusson Grossman öppnade där en butik och studio som först inriktade sig på möbler och lampor. Snart upprättade hon samarbeten med flera Los Angelesbaserade inredningsföretag. Kalifornien och i synnerhet Los Angeles växte snabbt vid denna tid och var centrum för en viktig modernistisk arkitektur- och designströmning. Magnusson Grossman var utåtriktad

¹ I monografin om Greta Magnusson Grossman *A car and some shorts* presenteras flera av de byggnader som finns bevarade. Det framgår att flera av dem är märkbart förändrade.

och blev snart en välkänd aktör med ett flertal samarbeten med möbel- och lamptillverkare samt högprofilerade beställare av arkitekttjänster.

1949 byggdes den första villan ritad av Greta Magnusson Grossman. Villan fick stor uppmärksamhet och skulle följas av totalt ca tjugo uppförda byggnader, varav ett tiotal finns kvar idag. Bland kunderna märktes Greta Garbo och flera av tidens Hollywoodstjärnor.

Under hela 1950-talet var Greta Magnusson Grossman en de mest framstående företrädarna för den sk västkustmodernismen och en av få kvinnor i branschen. 1957 - 1963 undervisade hon i design vid University of California. Västkustmodernismen var en arkitektur- och designströmning med ursprung i den amerikanska västkustens milda klimat. Nära samband med omgivning eftersträvades och gränserna mellan ute och inne löstes upp. Typiskt för Magnussons Grossmans villor är också att de har ett ganska tillbakadraget uttryck mot entrésidan men öppnar sig mot baksidan och att de är små till ytan. Hon hade ett betydande inflytande på västkustmodernismen bl a genom att använda material som laminatskivor och genom att rita hem från ett kvinnligt perspektiv med mer praktiska kök och andra lösningar än vad som annars var vanligt. Flera av hennes villor i USA ritades för ensamstående yrkesverksamma kvinnor. Nordisk modernism hade sedan slutet av 1930-talet gott rykte i USA och Magnusson Grossman marknadsförde medvetet sitt svenska ursprung.

Greta Magnusson Grossman pensionerade sig 1966 och var under lång tid tämligen bortglömd men har på senare tid åter uppmärksammats.

Villa Sundin är den enda byggnad hon ritade utanför USA. Huset uppmärksammades i pressen, bl a i artikeln *Amerikanskt i Norrland* i Allt om hemmet 1963. I artikeln diskuteras hur en villabyggare ska gå tillväga om man önskar använda rutningar av en utländsk arkitekt och få dem godtagna enligt svenska byggregler. Det är inte känt om just Villa Sundin fick efterföljare i Sverige, men västkustmodernismen i stort fick stort inflytande.

Skick och tekniskt utförande

Byggnaden är byggd i för sin tid oprövad teknik och har ur tekniskt hänseende vissa problemställen, vilka kan behöva hanteras genom mindre avsteg från ursprungligt utförande. Detta handlar i första hand om takkonstruktion med otillräcklig isolering samt vissa fönster. Köket har bänkar som är obekvämt låga för dagligt bruk.

Utöver ovanstående är köksinredningen sliten, bitar av golvmosaikens lossar och fasadpanelen bitvis väderbiten.

Trädgård

Inom skyddsområdet kan behov uppstå av att sätta upp en bygglovsbefriad fristående komplementbyggnad. Länsstyrelsen har förståelse för detta behov och ser att det bör finnas goda möjligheter att med respekt för huvudbyggnadens värden lösa frågan inom fastigheten. Frågan behöver dock prövas som tillstånd till ändring av skyddsområde.

Källor

Länsstyrelsen i Gävleborgs län, Magnus Henriksson,
Byggnadsminnesutredning Villa Sundin. 2021.11.16

Sändlista

Hudiksvalls kommun, byggnadsnämnden.

byggnadsnamnden@hudiksvall.se

Hälsinglands museum. info@halsinglandsmuseum.se

Länsmuseet Gävleborg. lansmuseetgavleborg@xlm.se