

Västra Vemmerlöv kyrka

Lunds stift



Fasad mot sydöst.

Kulturhistorisk karaktäristik och bedömning

KRISTINA SIMONSSON, 2018-03-09

jais
arkitekter

Svenska kyrkan 
LUNDS STIFT

Västra Vemmerlövs kyrka

Hammarlövs församling, Skytts kontrakt, Lunds stift, Västra Vemmerlöv socken, Trelleborg Vemmerlöv 46:1, Trelleborgs kommun, Skåne län, Skåne

Beskrivning och historik

Kyrkomiljön



Från öster. Flygfoto: Pär-Martin Hedberg.

Västra Vemmerlöv ligger på Söderslätt i södra Skåne, cirka sex kilometer norr om Trelleborg. Slättbygden har Sveriges bästa åkerjord. De goda förutsättningarna för odling gjorde redan under förhistorisk tid området attraktivt. Namnet Vemmerlöv finns i skrift första gången 1318 som Wimerleff. ”Västra” tillkom på 1880-talet. Kring 1000-talet, efter befolkningsökning och förbättringar inom jordbruket, skedde en omfattande bybildning. Under 1100-talet bildades socknarna och flera romanska kyrkor byggdes i området, ibland ersatte de en träkyrka. Socknarna var små och kyrkorna ligger tätt, vilket tyder på stor befolkning. I bykärnan låg gårdarna samlade omgivna av odlingsmark indelad i en mängd smala tegar. Denna struktur behölls fram

till enskiftet. På en karta från 1765 fanns det ett knappt tjugotal gårdar i Vemmerlöv samlade kring en damm i mitten. Kyrkan låg i sydöstra hörnet av byn. Vid enskiftet i början av 1800-talet omvandlades landskapet. Jorden sammanfördes i större enheter, byn splittrades och flertalet gårdar flyttades ut från bykärnan. Gården strax söder om kyrkan är dock en av de som är kvar sen före enskiftet. Gathus byggdes i byn efterhand istället för gårdarna. Jordbrukssamhället kompletterades med hantverk.

Järnväg anlades i slutet av 1800-talet mellan Malmö och Trelleborg med station väster om byn med station kallad Skytts Vemmerlöv. Järnvägen lades ner på 1970-talet men återupptogs 2015 dock utan station i byn.

1926 byggdes ett kommunhus mittemot kyrkan som innehållit bland annat bårhus, spruthus och gymnastiksal och senare församlingshem.

De senaste decennierna har inneburit ökad mekanisering av jordbruket, sammanslagning till större enheter och flyttning från landsbygd till städer.

Byn består idag av en handfull gårdar och gatuhus omgivna av jordbruksmark. Kyrkan ligger i sydöstra delen av byn, längs den slingrande delvis allékantade Vemmerlövs kyrkoväg. Kyrkan omges av en stor gård i söder, fält i öster och byn i norr och väster. Mittemot kyrkan ligger det gamla kommunhuset som numera är det gemensamma "Byahuset". En allmänning med en "byträdgård" från 1997 finns intill byahuset.

Kyrkobyggnaden

Kyrkan är en romansk kyrka troligen byggd i slutet av 1100-talet. Den bestod då av långhus, smalare rakt avslutat kor i öster och i väster ett lågt torn som inte var högre än långhusmurarna. Kyrkan är byggd i etapper med början av koret och sist tornet, samtliga under romansk tid. Kyrkan hade norr- och sydportal och invändigt ett platt trätak. Väggarna kalkmålades i triumfbåge och långhus. Tornets valv med helstenstegel kan vara primärt, det vill säga slaget samtidigt som tornet byggdes. Koret valvslogs under senmedeltid. Kalkmålningar med bilder målades omkring 1500.

Tornet byggdes på 1853-54 efter ritningar av C G Brunius. Tornet försågs med trappgavlar och blinderingar i gotisk stil. Den nya tunnare tegelmuren drogs in på västfasaden så att den inte ligger i liv med den äldre muren. Vid denna tid förstörades fönstren på kyrkan till nuvarande storlek.

Samtidigt eller något senare försågs långhuset med brädtunnvalv istället för det platta trätaket och orgelläktaren byggdes. I slutet av 1800-talet målningsdekorerades kyrkan.

1949-52 genomfördes en inre och yttre renovering efter domkyrkoarkitekt Eiler Græbes handlingar. Den innebar bl.a. att de medeltida kalkmålningarna plockades fram. De målningsdekorationer som gjorts i slutet av 1800-talet målades över. Västportens stenomfattning tillkom. Golven lades om. Predikstolen fick nytt

fundament. El, värme och belysning installerades.

1989 målades interiören och flera inventarier om. Kalkmålningarna konserverades liksom återigen 2001.

1998 putsades fasaderna om. De rensades från cementputs in till murverket och omputsades med kalkbruk. En byggnadsarkeologisk undersökning genomfördes.

Nya hängrännor och stuprör, ny ytterdörr sattes in i koret.

2011 kalkades fasaden om, delvis förnyades plåtarna på taket.

Omkring 2013 byttes golvbrädorna under bänkarna i nordvästra delen av långhuset efter fuktskador.

Exteriör

Kyrkan består av långhus, smalare lägre kor med rak avslutning i öster samt ett torn i väster. Långhus, kor och nedre delen av tornet är från romansk tid medan tornets påbyggnad är från 1854. Murarna är vitkalkade, fönsteröppningarna är rundbågiga, på taket ligger gula tegelpannor. Tornet är försett med trappgavlar med blinderingar.



Fasad mot nordöst.



Fasad mot nordväst.

De romanska murarna är uppförda som skalmurar av flinta och gråsten, delvis med hörnkedjor av sandsten. Tornpåbyggnaden är av tegel. Murarna är spritputsade med slätputs runt fönsteröppningarna och på listverk. Naturstensmurverket har en mer ojämn yta under putsen till skillnad från tegelmurverket slätare yta. Korets murar avslutas uppåt med en takgesims av två utkragande skift och ett sågskift. Långhuset saknar takgesims. Gavlar på kor och långhus, som höjer sig ovan taket, har tre murade och putsade tinnar, en i mitten och en på varje ytterhörn. Tinnarna och murkrönet på gavlar är avtäckta med blyplåt.

Tornet är rektangulärt, brett och är i liv med långhuset. Tornet består av en lägre romansk del och en övre del från 1854. Den övre delen markeras tydligt genom att den är indragen en halvmeter på västra sidan. Livskillnaden är avtäckta med tegelpannor. Tornet har trappgavlar och gavelrösten med höga smala slätputsade nischer, blinderingar, mot söder och norr. Torntinnarna avtäckta med tegelpannor. Takfrisen är

dubbla sågtandsskift. Dubbla rundbågiga ljudöppningar finns i väster och öster och en kölbågig öppning i norr och söder. De är täckta med brädluckor.

Huvudingången är i väster genom tornet. Portalens lågerhuggna omfattning av kalksten är från 1950-talet. Den stickbågiga dubbeldörren är klädd med ekpanel och har kraftiga smidda dekorativa beslag. Insidan är klädd med fanér. Ytterligare en ingång finns i öster med en modern raktäckt enkeldörr med stående panel.

Fönstren sitter i rundbågiga öppningar, som togs upp 1854, omgivna av tre slätputsade språng. Rutorna är monterade mellan inre och yttre plattjärn infästa i murverket. Glaset är blyspröjsat med diagonal indelning och masverk i ovankant. Solbänkarna är täckta med lågerhuggen kalksten från 1950-talet. Det finns äldre romanska öppningar i murverket som dock inte syns. Invändigt i koret finns en synlig nisch efter ett romanskt fönster.

Torn, långhus och kor har sadeltak. Samtliga tak är belagda med gula enkupiga tegelpannor. Nockpannorna är dock röda. Avvattningen är av vitmålad plåt. Anslutningsplåtar och avtäckning av tinnarna är av blyplåt och galvad plåt.

Interiör

Ett litet vindfång finns framför tornrummet.

Kyrkorummet består av tornrum, långhus och smalare upphöjt kor i öster.

Tornrummet ansluter till långhuset genom en bred svagt spetsbågig tornbåge. Det är öppet utan dörrar till långhuset. Tornet är ett rektangulärt rum med dagsljus från två fönster i djupa nischer. Rummet är välvt med ett romanskt kryssvalv rikt bemålat med gotiska berättande kalkmålningar. Kryssvalvet har halvrunda ribbor som vilar på låga pilastrar. Valvet är murat av helstenstegel och typen dateras till omkring 1200-1300. Målningarna är från omkring 1500. Motiven är bland annat rävar i munkkläder som predikar för gässen. Gässen hänger en räv. Smörkärningen omgiven av behornade djävlar. En pelikan som livnär sina ungar med sitt eget blod.

Golvet i hela kyrkan är belagt med gula åttkantiga tegelplattor med mindre röda hörntärningar. Golvet är gammalt i långhuset men förnyat i tornet.

I långhusets västra del finns orgelläktaren.

Slutna bänkar står på ömse sidor om en mittgång i långhuset. Bänkarna går ut till ytterväggarna. Predikstolen står i sydöstra och dopfunten i nordöstra delen av långhuset. Golvet är belagt med tegelplattor lika som i vapenhuset. Under bänkkvarteren ligger gråmålade brädor. Långhuset är välvt med ett putsat och vitmålat trätunnvalv. Mellan tak och vägg löper ett vitt listverk. Stora fönster, lågt placerade, belyser kyrkorummet. Väggarna är vitmålade med en grå bröstning som

avslutas med en list i bänkhöjd.

På östra väggen i långhuset och i den rundbågiga triumfbågen finns kalkmålningar. På östväggen avslutas målningarna rakt vid det tidigare plana trätaket som fanns före tunnvalvet byggdes i långhuset. Motiven är bland annat den sista måltiden, Jesus tvagar Petrus fötter och Marie bebådelse. Målningarna är från 1500-talet. I triumfbågen finns under de senmedeltida målningarna små fragment av romanska målningar.



Långhuset mot koret i öster.

Koret är upphöjt ett steg, belagt med kalksten. Koret har tegelgolv och innanför altarringen brädgolv täckt av matta. Koret är välv med ett kryssvalv med fyrkantiga ribbor och spetsbågiga sköldbågar som vilar på pilastrar med kragband. Valvet är mycket rikt dekorerat med kalkmålningar. Målningarna i koret är daterade till ca 1500 och tillskrivs en verkstad benämnd Lilla Harriegruppen. I östra valvkappan syns yttersta domen med Jesus inom en mandorla, i övriga valvkappor är bilder av lärjungarna.

Orgelläktaren i väster nås med en brant trätrappa i långhuset. Orgelbarriären är tät, uppbyggd med ramverk och fyllningar, målad i grått och vitt. På läktaren finns en referensyta med dekorationsmålning från 1800-talet.



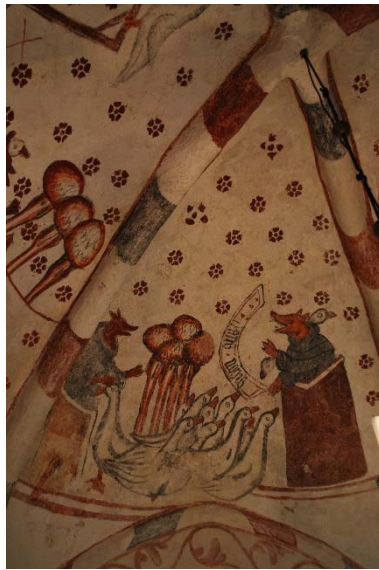
Långhuset mot orgelläktaren i väster.



Kalkmålning i koret.



Kalkmålning i tornvalvet.



Kalkmålning i tornvalvet.



Kalkmålning i långhuset mot söder.

Tornets övre våningar nås från en trätrappa inuti tornets västra mur. Tornets putsade valv syns ovanifrån. Väggarna är i sin nedre romanska del av natursten och därovan av slammat tegel. Dragstänger syns på väggarna i höjd med skiftet mellan natursten och tegel. I klockvåningen ligger brädgolv, tegelväggarna är putsade. Ljudöppningar med brädluckor finns i alla väderstreck. Klockbocken är av ek och furu och bär två klockor. Det är öppet upp i nock från klockvåningen. Takstolen från mitten av 1800-talet i tornet har sparrar, hanband, tassar, stödben och remstycken. Vinden är inte inventerad på grund av bristande tillgänglighet.

Inredning och inventarier

Altaret är ett blockaltare från 1950 med altarskiva av trä. Samtliga sidor är klädda med treetexskivor och tygklädda.

Altaruppsatsen, i snidad ek från 1705 är tillverkad av snickaren Nils Wulff i Malmö och målad av Anton von Köhlen. I mitten finns en oljemålning på duk från 1864 utförd av

P Clausen, motivet är en kopia av da Vincis Nattvarden. Snidade akantusslingor omger bilden. Predellan har en texttavla. Uppsatsen kröns av en bruten trekantsgavel med överst Kristus flankerad av två liggande kvinnoänglar. Eventuellt finns en äldre altarbild bakom den nuvarande nattvardsmålningen.



Dopfunten.



Predikstolen.



Altaruppsatsen.

Altarringen från troligen 1800-talet har svarvade vitmålade smala balustrar samt en grå överliggare och tygklätt knäfall. Altarringen är hästskoformad med två öppningsbara delar närmast altaret.

Dopfunten av rikt dekorerad sandsten är troligen från 1100-talet. Foten från 1869 är gjuten i betong som en trädgårdsurna. Cuppan är rund och har huggna reliefer av lejon på motstående sidor. Mellan lejonerna finns akantuspalmeter och druvklasar. Funten anses huggen av den så kallade Oxiemästaren, elev till Mårten Stenmästare som bland annat var verksam vid uppförandet av Lunds domkyrka.

Predikstolen av snidad ek i renässansstil är tillverkad 1603, möjligen av Andreas Jacobi i Trelleborg. Trappa och fundament av kalksten är från 1950-talet. Korgen blev övermålad med vit färg på 1800-talet, helt rentvättad från färg 1904. Oswald konserverade den 1955 och målade dit bibelcitaten och laserade en del färger. Korgens sidor har reliefer av Petrus och evangelisterna inom rundbågiga fält som kröns av gavelmotiv med liggande änglar. Hörnen markeras av joniska kolonetter vars postament dekorerats med maskaroner. Korgen är delvis bemålad, delvis av rent trä.

Bänkinredningen är sluten och tillkom troligen på 1870-talet. Ombyggd på 1930-talet. Dörrar och ryggstöd är av ramverk med fyllningar. Profilerad överliggare. Målad i grått med detaljer i rött och vitt på dörrar.

Orgeln byggdes av Salomon Molander 1895. Ombyggd av Hammarberg 1952. Fasaden ritades 1858 av Ludvig Hedin till en äldre orgel. Fasaden i nyklassicistisk stil är indelad i tre pipfält med en högre mittgavel. Pipfälten är rundbågiga och krönen är dekorerade med snidade akantusfriser. Den är målad i grått med detaljer i guld.

Storklockan av malm från 1858 är gjuten av Alex Keiller i Göteborg. *Lillklockan* av malm är gjuten 1800 av T M Friis. Klockorna är prydda med inskriptioner och växtbårder.

Kyrkogården

Förmodligen har det funnits en kyrkogård sedan kyrkan byggdes på medeltiden. Medeltida kyrkogårdar anses allmänt ha varit inhägnade, betade ängar, som även fungerade för profana ändamål. Gravarna utformades ofta som små kullar med träkors. Den äldsta kända kartan över V Vemmerlöv är från 1765. Kyrkogården tycks ha haft samma utbredning sedan dess. På 1920-talet anlades en helt ny friliggande kyrkogård en knapp kilometer från kyrkan.



Från norr. Flygfoto: Pär-Martin Hedberg.



Gravkar.

Kyrkogården har en kvadratisk planform. Den är omgärdad av en mur på alla sidor. På tre sidor är det en vitputsad mur avtäckt med stenhällar. Mot öster är muren på utsidan av oputsat rött tegel med en sockel av natursten. Det finns en ingång, i nordvästra hörnet från landsvägen. Grinden av dekorativt gjutjärn sitter mellan kraftiga stolpar. Kyrkogården har tidigare haft en trädkrans. Idag saknar kyrkogården träd men har flera högväxta vintergröna buskar. Gångarna är av singel förutom en huvudgång som är belagd med sjöstensplattor. Denna gång är kantad av formklippta vintergröna buskar. Singelgångarna är randkrattade. Gravplatserna är mestadels täckta med singel och omgärdade av buxbomshäckar, enstaka av smidesräcke, stenramar eller kätting. Gravstenarna är högresta av granit eller diabas, flera från 1800-talet. På södersidan står flera obelisker. Tre stenar har infällda porslinsmedaljonger av Thorvaldsen. Speciellt för denna trakt är så kallade gravkar, en låg stenram med

plantering. De flesta titlar på gravstenarna är lantbrukare. I nordvästra hörnet finns en del som är grässådd med små gravplatser och liggande hällar från 1960-talet och framåt.

Byggnader på kyrkogården

Ett före detta bårhus finns som är integrerat med den västra kyrkogårdsmuren. Huset är vitputsat och har sadeltak täckt med tegelpannor. Formen är skarpskuren utan takutsprång och utan plåtar på gavlarna. Bårhuset från 1944 är ritat av domkyrkoarkitekt Eiler Græbe.

Den friliggande *nya kyrkogården* från 1920-talet har rektangulär form och är omgiven av en putsad mur avtäckt med stenblock i tre väderstreck. En bred mittgång går mellan de stora buxbomsomgärdade gravplatserna. En fjärdedel av kyrkogården är en gräsmatta som är minneslund.

Kulturhistorisk karaktärisering för Västra Vemmerlöv kyrkoanläggning

Västra Vemmerlöv by har medeltida ursprung. Kyrkan ligger i en samlad by trots enskiftet. Några gårdar ligger kvar inne i byn bland annat kyrkans granngård på gammal gårdstomt. Kyrkan ligger i ett kulturhistoriskt sammanhang med byahuset mittemot.

En mur omgärdar den lilla kyrkogården. Den karaktäriseras av sent 1800-tals ideal med buxbomsomgärdade gravplatser. Äldre högresta gravstenar står tätast på södersidan, på norrsidan är gravstenarna utglesade. Speciellt för Västra Vemmerlöv och kyrkogårdar i trakten är gravkar med planteringar. Kyrkogården saknar träd.

Kyrkan är en romansk stenkyrka med långhus och smalare rakt avslutat kor i öster. Det romanska låga tornet i väster byggdes på under 1800-talet och försågs med Brunius karaktäristiska trappgavlar. Kyrkan är vitputsad, har gult tegeltak och rundbågiga stora fönster.

Kyrkan har kvar sin planform sedan romansk tid utan utbyggnader. Kyrkan har aldrig varit valvslagen vilket är ytterst ovanligt.

Tornrummet som är en del av kyrkorummet är kryssvälvt och försett med kalkmålningar. Valvet är troligen från 1200-1300-talet medan målningarna är från 1500-talet. De flesta valv i skånska kyrkor är slagna under 1400-talet, de tidigare valven är mer ovanliga och värdefulla. Målningarna är frodiga, ganska grovt målade med burleska, livfulla och fantasirika kalkmålningar. De är symboliska och innehåller

flera sedelärande berättelser. Det är sällsynt med så drastiska fabelskildringar i skånska kyrkor.

Långhuset karaktäriseras dels av sina medeltida kalkmålningar och dels av 1800-talets salkyrka med ett vitt tunnvalv, slutna bänkar på ömse sidor om mittgången med vackert tegelgolv och stora, lågt sittande fönster med enkelglas.

Mest anmärkningsvärt och speciellt i långhuset är de gotiska kalkmålningarna på östväggen och söderväggen som skildrar bibliska scener med en annan karaktär än i tornvalvet. De avslutas abrupt uppåt där det tidigare varit ett plant innertak.

Koret är kryssvälvat och har också vackra kalkmålningar med bibliska motiv.

Målningarna är daterade till 1500-talet. Det finns även små fragment av romanska målningar. Det anses att Harriegruppen har utfört 1500-tals målningarna. Tornvalvets målningar har en helt avvikande karaktär från de övriga målningarna i kyrkan och det kan inte vara Harriemästaren utan någon annan vid verkstaden som utfört tornmålningarna enligt Monica Rydbeck.

Predikstolen från början av 1600-talet i renässansstil är mycket välsnidad men saknar originalfärg

Kyrkans äldsta inventarium är stenfunten från 1100-talet med ett flertal konstfullt inhuggna reliefer med det symboliska lejonet och druvklasar. Dopfontens fot i gjuten cement kunde dock gärna bytas ut till något annat mer passande.

Att tänka på

- Kyrkan är byggd under romansk tid och dess planutbredning är oförändrad.
- Kyrkan har ett flertal berättande och livfulla kalkmålningar från 1500-talet.
- Dopfontens medeltida cuppa är rikt dekorerad med konstfullt huggna reliefer.

Skydd m.m.

Kyrkan och kyrkogården skyddas som kyrkligt kulturminne enligt 4 kap.

kulturmiljölagen. Tillkommen före 1940. Omfattas av tillståndsplikt 4 kap. 3§.

Anläggningen ligger inom av länsstyrelsen utsedd särskilt värdefull kulturmiljö,

Skegrie-Fuglie-Hammarlov-V Tommarp-V Vemmerlov. Kyrkan ligger dessutom inom riksintresse för kulturmiljövård Fuglie-Mellan Greve mm och riksintresse kust.

Kyrkotomten ligger inom reg. fornlämning Västra Vemmerlov 13:1 som utgör

bytomten enligt karta från 1765. Fornlämningar skyddas enl. 2 kap. kulturmiljölagen.

Källor och litteratur

Skåne, Landskapets kyrkor, red. Markus Dahlberg, Riksantikvarieämbetet, 2015

Sockenkyrkorna – kulturarv och bebyggelsehistoria, Riksantikvarieämbetet, 2008

Skånska kyrkor, Skånes Hembygdsförbund årsbok 1997

Helgedomar på Söderslätt II, Ernst Frostin 1966

Västra Vemmerlövs kyrka, underhållsplan 2008-11-14, Restaurator

Västra Vemmerlövs kyrkogård, Vård o Underhållsplan, 2016 Regionmuseet

Det medeltida Skåne, Peter Carelli, 2007

Harriemästaren samt "De hasers och hakkers målare" Monica Rydbeck, Fornvännen 1952

<http://www.lansstyrelsen.se/skane/Sv/samhallsplanering-och-kulturmiljo/landskapsvard/kulturmiljoprogram/oversiktliga-kommunbeskrivningar/Pages/Trelleborg.aspx>

Övriga uppgifter

Denna rapport om Västra Vemmerlöv kyrka, Skytts kontrakt, har upprättats av:
Kristina Simonsson, Arkitekt SAR/MSA (rapportförfattare, inventering och foto)
Karl Johan Kember (granskning),
Arkitekt SAR/MSA, Certifierad sakkunnig avseende kulturvärden
JAIS arkitekter AB, Sundstorget 3, 251 21 Helsingborg, 042-14 92 30, www.jais.se

Inventeringsdatum: 2017-11-25

Färdigställd rapport: 2018-03-09

Västra Vemmerlöv kyrka - byggnadsbeskrivning

Stomme:	Murverk-natursten Murverk-tegel
Fasadmaterial:	Puts-sprit Puts-slät
Fasadkulör:	Vit
Takform:	Sadeltak
Taktäckningsmaterial:	Takpannor-lertegel, strängpressade, enkupiga
Byggnadsdel:	Torn-väster Långhus Kor-öster-smalare-rakt