

Hörups kyrka

Lunds stift



Kulturhistorisk
karaktäristik och bedömning
ANNA LINDQVIST – 2020-04-02

Hörups kyrka

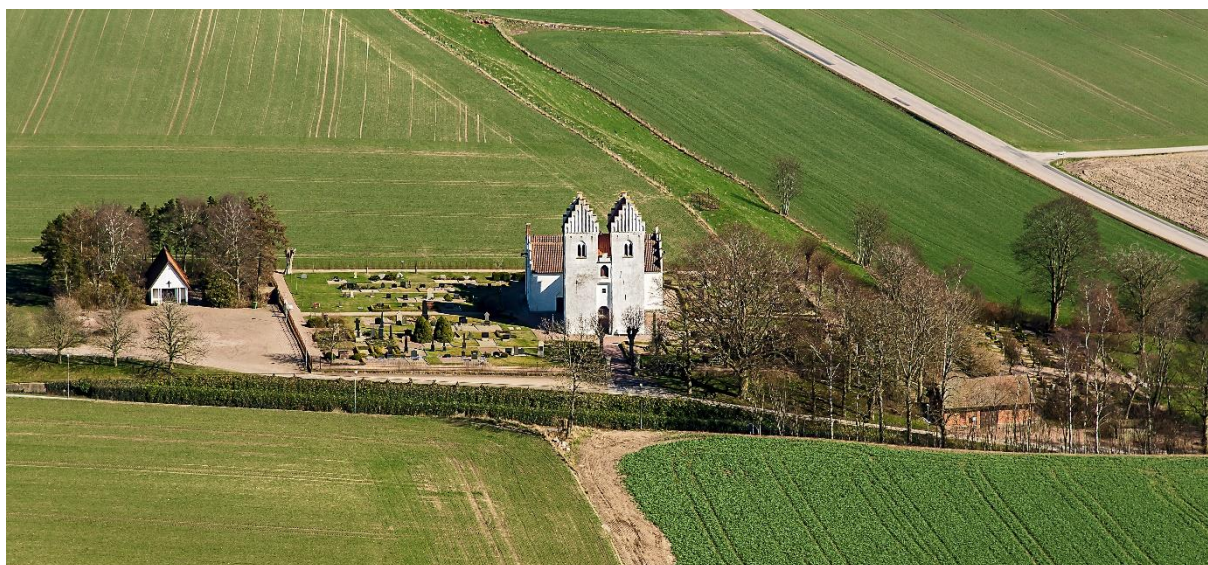
Löderups församling, Vemmenhögs, Ljunits, Herrestads och Färs kontrakt, Lunds stift
Hörup 71:1, Hörups socken, Ystad kommun, Skåne län

Beskrivning och historik

Kyrkomiljön

Hörup är en medeltida socken och området är fornlämningsrikt med bland annat boplatser från sten- och järnålder, vilket indikerar en lång bosättningskontinuitet. Hörup omnämns 1145 som Hyatorp i de skriftliga källorna. Hörups kyrka är högt belägen på Hörupsåsen, på den s k Hörups kyrkbacke, norr om Löderups samhälle och några kilometer väster om Borrby i ett lätt kuperat öppet odlingslandskap. Hörup ingår naturgeografiskt i det område som tillhör Södra Skånes slättbygder.

Väster om kyrkan är gården Gyllerup belägen, vilken är känd i de skriftliga källorna sedan 1372. Gårdarna i Hörups by har före skiftena framför allt varit belägna söder om kyrkan och landsvägen mot Borrby. När Ystad-Gärnsås järnväg drogs förlades Löderups station norr om Löderups kyrkby, vilket resulterade i att ett nytt stationssamhälle växte fram mellan de båda kyrkorna. Direkt utanför kyrkogårdsgrindarna i väster går en äldre sträckning av den gamla landsvägen mot Örums by.



Flygbild över Hörups kyrkoanläggning från väster. Foto: Pär-Martin Hedberg, 2014.

Kyrkobyggnaden

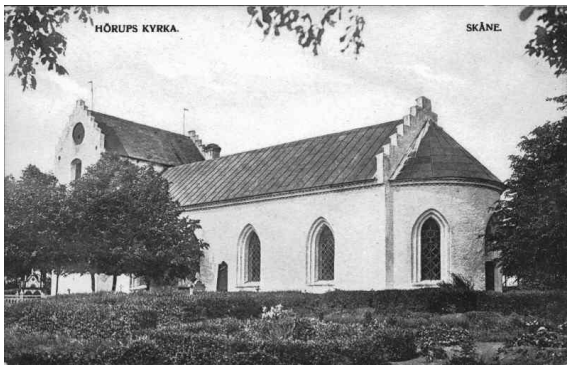
Hörups kyrka uppfördes av komstadsten, kalkstensflis, sannolikt under 1100-talets andra hälft med långhus, smalare kor med absid samt ett brett västtorn. Långhuset försågs med kryssvalv med spetsbågiga sköld- och gördelbågar på 1400-talet samt sannolikt samtidigt med kalkmålningar. Barbro Sundnér har sin genomgång av Skånes medeltida kyrkor daterat valven till ca 1425-1450. Ett vapenhus tillkom vid sydportalen under senmedeltiden och även en tillbyggnad på norra sidan med oklar funktion, men som sannolikt också fungerat som vapenhus.

Kyrkan fick en orgel 1785 byggd av Andreas MalmLöf, Malmö.

I början av 1800-talet påbörjades diskussioner om att utvidga kyrkan. Ett förslag till utvidgning av kyrkan uppgjordes av byggmästare Påhlqvist, vilket aldrig utfördes. Kyrkoherden och fornforskaren Magnus Bruzelius tog 1836 kontakt med domkyrkoarkitekt Carl Georg Brunius för ett nytt förslag till utvidgning av kyrkan. Carl Georg Brunius (1792–1869) var professor i grekiska vid Lunds universitet och även medeltidsspecialist. Förutom arbetena med Lunds domkyrka ritade han flera ”egna” kyrkor och engagerade i ett flertal restaureringar av medeltida byggnader och kom att bli en av tidens främsta förespråkare för en medeltidsromantik. Brunius utförde flera ritningsförslag, som fick motstånd av Överintendentsämbetet.

1847–1849 utvidgades kyrkan efter omarbetade ritningar utförda av Brunius. Koret och absiden samt tillbyggnaderna i norr och söder revs och långhuset förlängdes åt öster med två travéer och försågs med kryssvalv samt med en absidformad sakristia i öster. Fönsteröppningarna förstörades och försågs med gjutjärnsbågar och muröppningarna i tornets övre delar förändrades. Kyrkan hade då, enligt uppgift, både nord- och sydportal, den senare sattes igen och en ny ingång togs upp på tornets västra sida. Takets blyplåt byttes ut mot kopparplåt och långhuset fick ny takstol. Kyrkorummet försågs med nytt stengolv och ny sluten bänkinredning, samt nytt altare och skrank mot sakristian. 1865 försågs kyrkan med en ny orgel byggd av Niklas Söderling, Göteborg.

1893 blev det åter aktuellt med en utvidgning av kyrkorummet och ritningar till ombyggnad av kyrkan med bland annat dubbeltorn av arkitekterna Ludvig Peterson och Ture Stenberg, Stockholm.



Hörups kyrka före den omfattande ombyggnaden 1905–1909. Foto t.v. okänd, t.h. Theodor Wählin. Bilderna är hämtade från Riksantikvarieämbetets bild databas Kulturmiljöbild.

Mellan 1905–1909 genomgick kyrkan en omfattande ombyggnad efter ritningar utförda av domkyrkoarkitekt Theodor Wählin med användning av Ludvig Petersons förslag från 1893. Wählin (1864–1948) var domkyrkoarkitekt i Lund mellan åren 1902–1943. I sina restaureringsuppdrag försökte han bevara byggnadsverkens olika historiska tillägg, även om han, liksom många andra arkitekter, hade svårt för den föregående generationens tillägg. Långhuset försågs med korsarmar i söder och norr och tornet med dubbla tornöverbyggnader eller avslutningar. Brunius kor och absidformade sakristia revs och ersattes av ett nytt kor och kvadratisk sakristia i öster. Taken belades med rött tegel och kyrkan fick nya fönster och

dörrar samt solbänkar av komstadkalksten. Interiören ommålades och försågs med en kvadermålning samt dekorativ växtornamentik i jugendstil av Anders Persson Waldur, som även restaurerade de medeltida kalkmålningarna. Anders Waldur (1867–1946) var utbildad både som yrkesmålare och konstnär och var verksam i Sverige och utomlands, han utförde bl. a. dekorationsarbeten på Världsutställningen i Paris 1889. Kyrkan försågs med ny bänkinredning, ny orgelläktare och ny orgelfasad samt nya delar till predikstolen samt nytt kors till triumfkrucifixet.

1930 renoverades sakristian efter ritningar av arkitekt Einar Lundberg.

1949 fick kyrkan ett nytt orgelverk byggt av Fredriksborgs Orgelbyggeri, Hilleröd, Danmark.

1953 renoverades koret och tornets bottenvåning efter ritningar av domkyrkoarkitekt Eiler Graebe. I koret togs målningarna från 1905–1909 bort och ytorna ommålades.

Därefter har framför allt vård- och underhållsåtgärder utförts, däribland avfärgning av fasaderna. I interiören har bänkarna i norra korsarmen ersatts av bord.

Exteriör

Kyrkan är orienterad i öst-västlig riktning med långhus med smalare kor och kvadratisk sakristia i öster, korsarmar i norr och söder samt brett torn i väster. Kyrkans medeltida kalkstensmurar finns bevarade i långhusets västra delar samt i tornet. Koret, sakristian, korsarmarna och tornets övre dubbeltorn uppfördes av tegel 1905–1909. Skarven mellan de olika byggnadsetapperna är tydlig på tornet. De medeltida delarna, långhusets västligaste del samt tornet saknar sockel, medan övriga delar har en utskjutande sockel av komstadkalksten.



Fasaderna är spritputsade och avfärgade i vitt och avslutas upptill med en sågtandslist. Samtliga tak utgörs av sadeltak täckta med rött enkupigt vingtegel och långhus, kor, sakristia, korsarmarna och torn avslutas upptill med trappstegsgavlar. Tornet och korsarmarnas dubbla

gavelpartier är försedda med spetsbågiga blinderingar. På tornets södra sida finns ett solur av kalksten med inskriften ANNO 1739.

Kyrkans huvudingång är via tornet i väster genom en hög rundbågig portal med kalkstensomfattning med ett runt fönster. I södra korsarmens västra sida leder en port till kyrkorummet och på motsvarande sida på norra korsarmen finns en dörr till pannrummet. En dörr finns även på sakristians norra sida. Samtliga dörrblad tillkom vid renoveringen 1905–1909 med liggande spontad panel och dekorativt utformat nationalromantiskt smide. Tornets övre våningar nås via en rundbågig öppning på norra sidan. Den ligger fyra trappsteg upp med ett äldre dörrblad av fyra stående ekbrädor med äldre dekorativt smide samt golv av tegel i smygen.

Kyrkan har spetsbågiga fönsteröppningar i två språng i lite olika format och utförande försedda med gjutjärnsbågar med plattjärnsprofiler med färgat och vattrat glas i dekorativt blyspröjsmönster. Samtliga solbänkar är täckta av kalkstenshällar. På bottenvåningen i tornets södra mur finns en hög smal ljusöppning och på andra våningen finns i norr och väster mindre rektangulära ljusöppningar, vilka samtliga kan vara medeltida. Ytterligare en våning upp finns två stickbågiga öppningar i norr och söder, vilket eventuellt kan vara de äldre ljudgluggarna. Däröver finns spetsbågiga ljudöppningarna från tornets ombyggnad 1905–1909.

Interiör

Kyrkan huvudentré är via tornet i väster. Kyrkorummet består av långhus, korsarmar i söder och norr samt kor. Sakristian är belägen bakom koret i öster.



Vapenhuset, som är beläget i tornets bottenvåning, har ett golv av kvadratiska kalkstensplattor. Väggarna är putsade och avfärgade i vitt. I väster är huvudentrén med en sidohängd port från 1905–1909 med ett överliggande runt fönster. Mot kyrkorummet i öster finns ett glasat dörrparti i ljus ek från samma tid. Taket täcks av ett vitputsat tunnvalv och i söder finns en stickbågig öppning till en sidokammare. Det är oklart huruvida sidokammaren är ursprunglig. Sidokammaren används som kapprum, i söder finns en mindre rektangulär ljusöppning och taket täcks av ett tunnvalv.

Långhusets golv består av diagonallagda kvadratiska kalkstensplattor med en dekorativ kantlist. Väggarna är dekorationsmålade i kvaderindelning och jugendslingor 1905–1909 av konstnären Anders Persson Waldur. Kyrkorummet täcks av kryssribbvalv, varav de två västra travéerna härstammar från 1400-talet med halvstensvalv. Valven i öster i korsmitten kan eventuellt kvarstå från ombyggnaden 1848. De två västliga valven har kalkmålningar från 1400-talet föreställande olika helgonbilder i valvkapporna. Målningarna har inte kunnat härledas till någon namngiven verkstad. Fönsteröppningarna saknar innanfönster och i smygens nedre del finns en kondensränna.



Korets golv ligger två steg högre än långhusets golv, men med samma golvbeläggning med spår efter ett äldre eller ett flyttat altarbord. Väggarna och kryssvalvet är sedan 1953 ommålade i gulgrön ton. I söder och norr finns spetsbågiga fönsteröppningar. Mot öster finns en dörr av ek till sakristian.

Korsarmarna i söder och norr tillkom vid ombyggnaden 1905–1909 med kalkstensgolv och dekorationsmålningar i likhet med långhuset, de dubbla kryssvalven vilar på fristående pelare i korsarmarnas mitt. I den södra korsarmens västra vägg finns en ytterport.

Den norra korsarmens västra del utgörs av orgelläktaren med en läktarbarriär av ek. Läktaren nås via en gjuten betongtrappa i sex steg på östra sidan.

Sakristian är belägen bakom koret i öster och nås genom en ekdörr i en snidad omfattning samt utifrån via en dörr och vindfång på norra sidan. Golvet består av målade smala brädor och väggar och tak är slätputsade och avfärgade i vitt. I öster finns ett litet spetsbågigt fönster med färgat glas i blyspröjs.

Tornets övre våningar nås via en utvändig port på norra sidan. Trappan är inrymd i den norra sidokammare och utgörs av en spiraltrappa av kalksten med skrädhuggen spindel. Trappan har

tidigare mynnat i tornets bottenvåning, men öppningen är igenmurad. Mellan trappa och tornrum finns på andra våningen en mycket ålderdomlig järnskodd ekdörr med ett fällbomslås. Dörren är sekundärt placerad. Tornrummet har ett brädgolv och väggarna är putsade och avfärgade i vitt. Mindre rektangulära ljusöppningar finns i norr och väster. Mot öster finns en större rundbågig öppning mot långhusvinden, som sträcker sig över mellanbjälklaget till tredje våningen. Tredje våningen utgörs av hela tornets bredd med äldre bjälkar i öst-västlig riktning efter klockbockens tidigare placering. I norr och söder finns mindre stickbågiga öppningar försedda med träluckor och i väster en större spetsbågiga luckförsedd öppning. I utrymmet finns den äldre trampmaskinen till klockorna bevarad. Mot den östra väggen går en enkel trätrappa till klockvåningen med klockbock i ek.

Inredning och inventarier



Altarbord av ek med tillhörande altaruppsats med altartavla målad av Carl Bloch 1875 föreställande Christus Consolator.

Den rundbågiga *altarringen* har profilerade balusterdockor och är samtida med altaranordningen och golvet innanför är beläget ett steg högre än korgolvet. Altarmattan ”Så som hjorten trängtar efter vatten” är vävd av Löderups vävskola 1930.

Dopfunten är från 1100-talets andra hälft och tillverkad av sandsten och tillskriven den s k Höörsgruppen. Cuppan är dekorerad med palmetter.

Predikstolen, som är placerad i långhusets sydöstra del, är från 1600-talets första årtionde och tillskriven Jacob Kremberg alternativt den så kallade Köpingemästaren. Den har stora likheter med predikstolen i Löderup, som är ett verk av Kremberg, samt med predikstolen i Höörs

kyrka. Den sexsidiga korgen har uppgång från koret och är försedd med scener i relief ur bland annat Gamla testamentet åtskilda av långa slanka karyatider. Predikstolen ombyggdes i samband med renoveringen 1905–1909 och fick en ny trappa av ek och räcke med återanvända skulpturer samt ett nytt postament efter ritningar utförda av Theodor Wåhlin.



Den öppna *bänkinredningen* i ljus ek är indelad i tre kvarter i långhuset samt med vinkelställda bänkar i södra korsarmen och är ritad av Theodor Wåhlin 1905–1909.

Orgelverket är tillverkat 1949 av Fredriksborgs Orgelbyggeri, Hilleröd, Danmark med en gråmålad fasad i nygotik ifrån 1905–1909 med förgyllda detaljer. Spelbordet är vänt mot söder.

Kyrkan har tre *klockor*, storklockan från 1757 och omgjuten 1927, mellanklockan är odaterad, men har en inskrift på latin. Även lillklockan har en inskrift på latin och året MCCCCXXXVIII i romerska siffror.

Kyrkan har tre *nummertavlor* i ek, som är ritade av Theodor Wåhlin.

I norra korsarmen hänger ett *triumfkrucifix* från 1500-talets början, med nytt kors i mörk ek ritad av Theodor Wåhlin 1905–1909 och i södra korsarmen ett epitafium över Christophers Santesson på Gyllerups säteri.

Kyrkogård

Kyrkogården omgärdas av ett smidesstaket samt i vissa delar av en trädkrans av hamlade lindar med den äldre huvudingången till kyrkan och kyrkogården i väster genom smidesgrindar. Kyrkogården har utvidgats i etapper, 1886 mot norr och då sattes det nuvarande smidestaket upp. På grindstolparna i väster finns året 1889 inhugget. 1913 upprättade trädgårdsmästare A Edelsthen, Malmö ett förslag till ny kyrkogård på ett 1911 inköpt markområde söder om kyrkan. Den nya kyrkogården, som invigdes 1915, blev mycket uppmärksammas genom sin påkostade parkkaraktär. På den södra delen finns två överbyggda brunnar i sandsten utformade som ekotempel. 1936 tillkom en urnterrass efter ritningar av arkitekt Harald Wadsjö. I söder tillkom smidesstaket och grindarna 1914 i samband med utvidgningen av kyrkogården, vilket årtal också finns återgivet på grindstolparna. Från den södra ingången löper en brant trappa upp till kyrkan. En ny ingång finns numer även i norr med grindar från 1960. Kyrkogårdens äldsta delar utgörs av området närmast

kyrkobyggnaden i söder, norr och väster. Det har bevarat en äldre struktur med symmetriskt anlagda grusade gångar. Lantbrukare dominerar som titlar på gravplatserna, men även hantverkartitlar samt titlar med anknytning till Gyllerups säteri. Närmast kyrkan finns stensatta partier med storgatsten och grusade gångar.



Kyrkogården från öster med den yngre kyrkogården i slutningen mot söder och den äldre närmast kyrkobyggnaden. Foto: Pär-Martin Hedberg, 2014.

Byggnader på kyrkogården

Vid kyrkogårdens västra sida finns en äldre byggnad uppförd i rött tegel med granitsockel och spetsbågiga fönsteröppningar med rödmålade gjutjärnsfönster. Den används idag som personal- och förrådsbyggnad. I anslutning till kyrkogårdens nordöstra sida och parkeringen är ett bårhus beläget. Det uppfört 1959 efter ritningar av Eiler Graebe, med vita slätputsade väggar under brant tegeltäckt sadeltak. Gavelröset mot väster bärs upp av fyra smala kolonner med öppen förhall och indragen entré.

Regionmuseet Kristianstad upprättade 2015 en vård- och underhållsplan för Hörups kyrkogård, i vilken finns en detaljerad beskrivning och historik av kyrkogården.

Kulturhistorisk karaktärisering av Hörups kyrkoanläggning

Hörups kyrka och kyrkogård utgör genom sitt höga läge på Hörupsåsen och med kyrkans karakteristiska dubbeltorn ett tydligt landmärke i det för övrigt flacka odlingslandskapet.

Kyrkogården har närmast kyrkan bevarat en typisk struktur från 1800-talets senare del med smidesstaket, rätlinjiga grusade gångar och buxbomsomgärdade gravplatser, medan den utvidgade delen mot söder speglar det tidiga 1900-talets nya kyrkogårdsideal med en mer parkkaraktär med brunnsöverbyggnader utformade som ekotempel samt den tidstypiska urnanläggningen från 1930-talet.

Det medeltida tornet utgör tillsammans med bland andra Löderups kyrktorn en speciell typ av breda västtorn, som har tolkats kunnat vara försvarstorn eller uppförda för en storman. Tornets medeltida murar, sidokammare, tunnvalv, bevarad spiraltrappa av kalksten och äldre muröppningar utgör ett mycket intressant forskningsmaterial, som kan ge upplysningar om de breda västtornens ursprungliga funktion. Den till tornrummet sekundärt placerade ålderdomliga ytterdörren tillhör kyrkans äldre byggnadsdelar och har ett stort byggnadshistoriskt värde.

Kyrkobyggnaden i stort karaktäriseras såväl exteriört som interiört av Theodor Wåhlins omfattande ombyggnad och nygestaltning 1905–1909. Interiören utgör en god representant för tidens historiserande nationalromantiska stilideal tillsammans med dekorationsmålningen i den då moderna jugendstilen. Bevarade målningar från den tiden är ovanliga inslag i dagens kyrkorum och att de utförts av den internationellt kända konstnären Anders Persson Waldur gör dem extra konsthistoriskt intressanta. De senmedeltida målningarna med sina helgonbilder visar på den äldre kyrkobyggnadens utformning och utsmyckning.

Kyrkan har ett flertal inventarier av hög konstnärlig kvalitet, som predikstolen som är tillskriven Jakob Kremberg eller den så kallade Köpingemästaren, den romanska dopfunten och triumfkrucifixet.

Att tänka på vid förvaltningen av kyrkoanläggningen

- I kyrkans västra del samt i det ovanligt breda västtornet är de medeltida murarna bevarade. I tornet finns även bevarad kalkstenstrappa, ljus- och ljudöppningar samt eventuellt sidokammare, vilka utgör ett värdefullt och intressant forskningsmaterial om kyrkans tidigaste uppförande. Det kan även finnas mer medeltida byggnadsmaterial kvar i murar och över valven och vid framtida omputsning kan de igenmurade syd- och nordportalerna påträffas.
- I kyrkans interiör är det viktigt att värna om de medeltida valven med sina originella kalkmålningar och det kan finnas ytterligare kalkmålningar under nuvarande putslager.
- Theodor Wåhlins ombyggnad från 1905–1909 karaktäriserar kyrkan såväl exteriört som interiört och har stora arkitektur- och restaureringshistoriska värden och de samtida dekorationsmålningarna utgör numer ett ovanligt inslag i dagens kyrkorum.
- Det är viktigt att värna om kyrkogårdens olika utvidgningar, vilka uppvisar på ett pedagogiskt sätt de olika stilidealen från 1800-talets slut, 1910-talets parkkaraktär samt 1930-talets urnterrass.

Skydd med mera

Kyrkan och kyrkogården är skyddade enligt 4 kap. Kulturmiljölagen.

Hörups kyrkoanläggning är belägen inom fornlämningsområdet Hörup 10:1, *Hörups bytomt* och skyddas enligt 2 kap. Kulturmiljölagen.

Hörup kyrkomiljö ingår i området *Ingelstorp-Valleberga-Löderup-Hagestad* som är utvärderat som Särskilt värdefull kulturmiljö i Kulturmiljöprogram för Skåne, framtaget av Länsstyrelsen.



Interiör av Hörups kyrka mot öster. Fotograf och år okänt. Bilden är hämtad från Riksantikvarieämbetets bild databas Kulturmiljöbild.

Källor och litteratur

- Dahlberg, M (red.) *Skåne – landskapets kyrkor*. Sockenkyrkorna, kulturarv och bebyggelsehistoria, Riksantikvarieämbetet 2015.
- Dahlberg, M. Franzén, K. (red) *Sockenkyrkorna*. Kulturarv och bebyggelsehistoria. Riksantikvarieämbetet 2008.
- Grandien, Bo, *Drömmen om medeltiden. Carl Georg Brunius som byggmästare och idéförmedlare*, Nordiska museets handlingar, 1974.
- Göransson, Anna Maria, *Jacob Kremberg och Lundaskolan*, Hässleholm 1977.
- Länsstyrelsen Skåne. Samhällsplanering & kulturmiljö. *Kulturmiljöprogram. Särskilt värdefulla kulturmiljöer i Skåne*.
- Malmström, Krister. *Kyrkornas arkitekter. Förteckning över kyrkoarkitekter verksamma inom Svenska kyrkan 1860–1930*. Raä 1991.
- Sundnér, Barbro, *Forskningsdatabas för Medeltida kyrkor i Skåne*. Svensk Nationell Datatjänst.
- Underhållsplan för Hörups kyrka*, Ponnert Arkitekter AB, 2005-12-08.
- Vård- och underhållsplan Hörups kyrkogård*, Regionsmuseet Kristianstad, 2014. Rapport 2015:18

Lantmäteriet - Historiska kartor

Riksantikvarieämbetet – Fornsök, Kulturmiljöbild, Riksintressen för kulturmiljövården.

Övriga uppgifter

Inventeringsdatum: 2019-05-09

Fältinventering, foto och rapportsammanställning: Anna Lindqvist, byggnadsantikvarie
Kulturhistorisk karakteristik och rekommendationer: Anna Lindqvist, efter samråd med
Löderups församling.

Färdigställd: Remissrapport 2019-08-23, reviderad och färdigställd 2020-04-02.

Sammanfattning till BeBR

Stomme: Murverk – Kalksten, tegel

Fasadmaterial: Puts- spritputs

Fasadkulör: Vit

Takform: Sadeltak

Taktäckningsmaterial: Tegel, rött enkupigt

Antal våningar: 1

Byggnadsdel: Kor – öster, Sakristia-öster, Torn-väster, Korsarmar-söder och norr