



Västerviks kommun

kommunen@vastervik.se

Byggnadsminnesförklaring enligt 3 kap 7§ Kulturmiljölagen av Spårö båk, Västervik 4:28, Västervik kommun

Beslut

Lännsstyrelsen beslutar att förklara Spårö båk på fastigheten Västervik 4:28, Västervik kommun, för byggnadsminne i egenskap av byggnad av synnerligen högt kulturhistoriskt värde.

Skyddsbestämmelser

Lännsstyrelsen fastställer enligt 3 kap 2 § Kulturmiljölagen följande skyddsbestämmelser för byggnadsminnet Spårö båk.

1. Båken får inte rivas, flyttas, byggas om, byggas till eller på något annat sätt förändras
2. Ingrepp får inte göras byggnadens stomme, planlösning eller fasta inredning.
3. Båken ska vårdas och underhållas så att den inte förfaller. Vård- och underhåll ska utföras med material och metoder som är anpassade till båkens kulturhistoriska värde.
4. Området runt båken som anges i bilaga 1. utgör ett skyddsområde som inte får bebyggas eller på annat sätt förändras. Området ska hållas i ett sådant skick att byggnadsminnets utseende och karaktär inte försvansas.

Om det finns särskilda skäl får Lännsstyrelsen enligt 3 kap 14 § Kulturmiljölagen (1988:950) lämna tillstånd till att byggnadsminnet ändras i strid mot skyddsbestämmelserna.

Beskrivning av ärendet

1935-01-25 byggnadsminnesmärktes Spårö båk enligt föreskrifter rörande det offentliga byggnadsväsendet

2011-06-09 fastställs skyddsföreskrifter för båken enligt förordningen 81 988:1229) om statliga byggnadsminnen mm.

2018–10–31 sålde Sjöfartsverket båken till Västerviks kommun. Anläggningen övergick då till att bli byggnadsminne enligt kulturmiljölagen. Enligt 3 kap 7 § KML ska länsstyrelsen utfärda förklaring om detta.

Under år 2021 har länsstyrelsen Kalmar län låtit ta fram en vård- och underhållsplan med en utökad kulturhistorisk beskrivning och dokumentation för Spårö båk som underlag för byggnadsminnesbeslutet.

Förslag till nya skyddsbestämmelser har remitterats till ägaren Västerviks kommun, Kalmar läns museum samt Västerviks museum under mars 2022. Inga synpunkter eller erinran har inkommit.

Motivering till beslutet

Spårö båk utgör en av två bevarade båkar från 1700-talet i Sverige. Båken utgör ett bestående sjömärke som berättar om en av sjöfartens förutsättningar för navigering innan fyrar blev dominerande. Att båken uppfördes i sten kan visa på behovet av beständigt sjömärke till en viktig handelsplats.

Den är ritad av C F Adelkranz, en av sin tids främsta arkitekter, och speglar hur bildningsresor till södra Europa kom att påverka även svensk arkitektur. Arkitektoniskt håller Spårö båk, trots 1900-talets ändringar, en hög kvalitet.

Genom sin unicitet, arkitektoniska kvalitet och sjöhistoriska betydelse får Spårö båk anses ha de synnerligen höga kulturhistoriska värden som krävs för att skyddas som byggnadsminne enligt kulturmiljölagen.

Kulturhistorisk beskrivning

En båk är ett sjömärke vars syfte är att hjälpa sjöfarten navigera genom att utmärka en viss punkt eller markera en farled. Det som skiljer en båk från en fyr är att den inte har en fyrlåga. Båkar började byggas vid 1500–1600-talet men finns främst bevarade från 1700- och 1800-talet. Från mitten av 1800-talet byggdes mestadels fyrar istället.

Spårö ligger i Tjust skärgård i Västerviks kommun. Ön är år 1231 omnämnd som en av platserna utmed den danske kung Valdemars segelled. Leden var en inomskärsled från Utlängan i Blekinge till nuvarande Tallinn i Estland. Redan vid den här tiden kan det ha funnits någon typ av sjömärke eller vårdkase på ön. 1664 finns det belagt att det fanns en kase här. Senare århundraden hade Spårö tillsammans med närliggande Grönö en viss försvarsteknik funktion

för Västervik. På 1600-talet anlades en tullstation Grönösidan av Spårösund och funktionen kvarstod fram till 1940-talet.

Båken på Spårö är ritad av överintendenten Carl Fredric Adelcrantz, år 1769. Han var en av sin tids ledande svenska arkitekter och ritade såväl Lejonbacken på Stockholms slott som Kina slott. Inspirationen till byggnadens utformning hade arkitekten sannolikt fått från ett fyrorn i Neapeltrakten i Italien. Båken byggdes åren 1776–1777 av sten från ön. Byggnaden är 25,4 meter hög och har en kvadratisk form med torntak i svängd form. Taket var fram till 1925, då båken brandhärjades, klätt i spån. Efter branden fick byggnaden en takbeklädnad i fartygsplåt och nya bjälklag i delvis i betong. På plan 2 och 3 uppfördes också avbalkningar (enkla väggar) i trä för att skapa rum för övernattnin och en kamin installerades. Under 1960-talet skedde några mindre förändringar som byte av vissa fönster till glasbetong och en gallergrind tillkom efter att byggnaden varit utsatt för vandalis. Trots förändringarna under 1900-talet kvarstår tydligt båkens 1700-tals arkitektur.

Båken är en s.k. känningsbåk. Dess syfte var att vägleda sjötrafiken främst till inseglingen till Västervik som var en viktig handelsplats och sjöfartsstad. Den kunde också användas nattetid för att signalera till fartyg genom att korgar med glödande stenkol hölls ut genom fönstren. År 1884 tillkom den första fyren på Spårö, ritad av G E Höjer. Samtidigt uppfördes också en fyrvaktarbostad med ekonomibyggnader. Fyren ersattes år 1934 av en ny och den gamla införlivades i en ny vaktstuga. År 1947 elektrifieras fyren varför ingen bemanning längre krävde. Även efter att fyren uppfördes fyllde båken en funktion. Under första världskriget användes båken som utkikstorn. Fram till branden 1925 rymde den en meteorologisk mätstation och signalering till sjöfarten skedde genom stag och linor från båkens tak. Under 1900-talet har båken använts i mycket begränsad omfattning men utgör fortfarande ett tydligt känningsmärke i skärgården.

Båkens underhåll och verksamhet sköttes sannolikt av Västerviks stad och skärgårdsboende innan fyren tillkom. En bofast befolkning finns först belagd i samband med att denna uppfördes i början på 1880-talet. Då bodde fyrmästare, fyrvaktare, deras familjer och enstaka pigor här. De övriga byggnaderna på Spårö berättar därför om den bemannade fyrens tidsperiod.

Bestämmelser som beslutet grundas på

Beslut fattas med stöd av 3 kap 7 § kulturmiljölagen att anläggningen övergått att bli byggnadsminne enligt 3 kap 1 § KML.

Information

Enligt 3 kap 21 § Kulturmiljölagen (1988:950) gäller detta beslut omedelbart även om det överklagas.

Ni kan överklaga beslutet

Se bilaga med överklagandehänvisning.

De som medverkat i beslutet

Beslutet har fattats av enhetschef kulturmiljöenheten Birgitta Eriksson med antikvarie Birthe Pedersen Sieurin som föredragande.

Denna handling har godkänts digitalt och saknar därför namnunderskrift.

Så här hanterar Länsstyrelsen personuppgifter

Information om hur vi hanterar dessa finns på www.lansstyrelsen.se/dataskydd.

Kopia till

Kalmar läns museum
Västerviks museum

Riksantikvarieämbetet

Bilagor

1. Karta skyddsområde byggnadsminnet Spårö båk, Spårö 4:28, Västervik
2. Spårö båk, vård och underhållsplan
3. Överklagandehänvisning förvaltningsrätten

Ni kan överklaga beslutet hos förvaltningsrätten

Om ni inte är nöjda med länsstyrelsens beslut, kan ni skriftligen överklaga beslutet hos förvaltningsrätten.

Hur överklagar vi beslutet?

Länsstyrelsen måste pröva att överklagandet har kommit in i rätt tid, innan det skickas vidare tillsammans med handlingarna i ärendet. Därför ska ni lämna eller skicka er skriftliga överklagan till Länsstyrelsen Kalmar län antingen via e-post; kalmar@lansstyrelsen.se, eller med post; Länsstyrelsen Kalmar län, 391 86 Kalmar.

Tiden för överklagande

Ert överklagande måste ha kommit in till länsstyrelsen **inom tre veckor** från den dag ni fick del av beslutet. Om det kommer in senare kan överklagandet inte prövas. I ert överklagande kan ni be att få ytterligare tid till att utveckla era synpunkter och skälen till att ni överklagar. Sedan är det förvaltningsrätten som beslutar om tiden kan förlängas.

Parter som företräder det allmänna ska ha kommit in med sitt överklagande **inom tre veckor** från den dag då beslutet meddelades.

Ert överklagande ska innehålla

- Vilket beslut som ni överklagar, beslutets datum och diarienummer.
- Hur ni vill att beslutet ska ändras.
- Varför ni anser att länsstyrelsens beslut är felaktigt.

Skriv också följande uppgifter, om ni inte tidigare lämnat dem:

- Person- eller organisationsnummer.
- Telefonnummer där ni kan nås dagtid (med undantag för nummer som avser ett hemligt mobilabonnemang som behöver uppges endast om rätten begär det).
- E-postadress.
- Annat som har betydelse för att domstolen ska kunna nå er.

Om ni har handlingar som ni anser stödjer er överklagan så bör ni bifoga kopior på dessa. Kontakta länsstyrelsen i förväg om ni behöver bifoga filer som är större än 15 MB via e-post.

Ombud

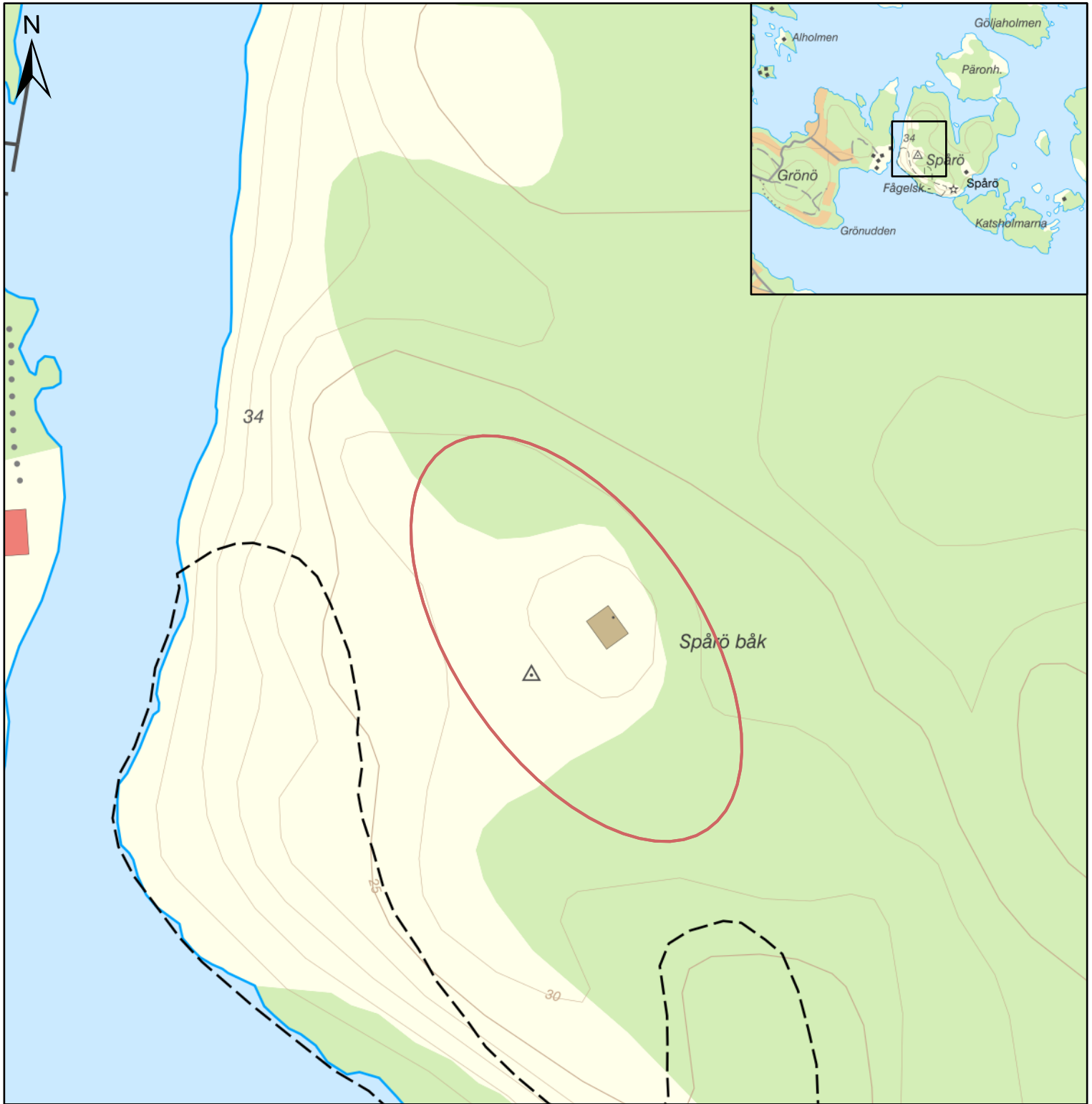
Om ni anlitar ett ombud som sköter överklagandet åt er ska ombudet underteckna skrivelsen, bifoga en fullmakt i original från er samt uppge sitt eget namn, adress och telefonnummer.

Behöver ni veta mer?

Har ni ytterligare frågor kan ni kontakta länsstyrelsen via e-post, kalmar@lansstyrelsen.se, eller via växeltelefonnummer 010-223 80 00. Ange diarienummer 9734-2021.




skyddsområde byggnadsminnet Spårö båk, Västervik 4:28, Västervik



Teckenförklaring

1:1 500

0 0,02 0,04 0,07 Km

 skyddsområde för byggnadsminnet Spårö båk