

# Östra Tommarps kyrka

Lunds stift



## Kulturhistorisk karaktäristik och bedömning

Kerstin Börjesson 2018-01-08

Omslagsbild: Flygbild över Östra Tommarps kyrkby. Foto Lunds stift, 2015.



# Östra Tommarps kyrka

Gärnsås församling, kontrakt, Lunds stift, Östra Tommarps socken, fastighet Tommarp 154:1, Simrishamns kommun, Skåne län och landskap.

## Beskrivning och historik

### Kyrkomiljö

Östra Tommarp ligger i sydöstra Skåne strax öster om järnvägssamhället Gärnsås och en halv mil väster om Simrishamn. Landskapet är ett mjukt kuperat, öppet odlingslandskap. Söder om byn rinner Tommarpsån i en markerad dalgång. Ån har haft en viktig betydelse för området och var under vikingatiden seglingsbar ända till Tommarp. Ortsnamnet Tommarp kommer av mansnamnet Tomme och efterleden av -torp med betydelsen ”nybygge”. Arkeologiska fynd från Tommarp indikerar en bebyggelse i Tommarp under övergången mellan vendel-vikingatid, omkring 800 e. kr. Möjligen fanns en mindre bebyggelse på platsen redan under romersk järnålder 0-400 e. kr.

Under 1000-talets andra hälft uppförde den danske kungen Sven Estridsen en kungsgård i Tommarp och kanske även en borganläggning. Bebyggelsen bestod vid denna tid av långhus och grophus i ett 140 x 250 meter stort område. Kungsgården låg centralt i området tillsammans med myntverk och en kyrka. Norr om kungsgården låg sockenkyrkan och dess kyrkogård. Båda kyrkorna var kungliga patronatskyrkor och kan ha varit uppförda av trä. Kring 1100-talets mitt anlades ett premonstratenserklöster i Tommarp sannolikt genom donation från kunga-

makten. Klosters privilegiebrev utfärdades 1161 och omfattade båda kyrkorna i Tommarp med egendomar, Sankt Nicolai kyrka i Simrishamn och fem vattenkvarnar vid Tommarpsån. I donationen ingick sannolikt också kyrkorna i Vallby, Gladsax och Järrestad. Senare under medeltiden knöts även Östra Vemmerlov och Rörums kyrkor till klostret.

Efter 1161 började man bygga en klosterkyrka i sten helgad åt Sankt Peter och Paulus i anglo-normandisk stil. Kyrkan tros ha stått färdig i början av 1200-talet. Föregångaren till dagens sockenkyrka, en stenkyrka helgad åt jungfru Maria byggdes under 1100-talet. Under medeltiden erhöll Tommarp också stadsprivilegier. Äldsta belägg för Tommarp som stad är från 1344. I början av 1300-talet drabbades klostret av en brand som allvarligt förstörde klostrets byggnader och försatte klostret i en svår ekonomisk kris. Genom donationer försökte man sätta klostret i stånd igen men ännu på 1400-talet var ekonomin dålig. Efter vanskötsel övergick klostret på 1500-talet till kunglig egendom och i samband med reformationen förlänades klostret till riksrådet Mogens Gydenstjerne. Samtidigt förlorade staden sina stadsprivilegier och därmed var ortens storhetstid som ekonomiskt och religiöst centrum förbi.

På 1700-talet bestod bebyggelsen av gårdar, ännu ordnade utmed den medeltida stadens vägstråk. Från norr till söder löpte tre vägar som korsades av ett östvästligt stråk, ”Strädet”, nuvarande Klostergatan. I den medeltida staden gick vägen förbi klostret till ån i väster och spetälskehuset utanför staden i öster. Sockenkyrkan hade en central placering mitt i byn. Två öppna platser intill kyrkogårdens sydöstra hörn och väster om kyrkogården hade samma placering som de medeltida torgbildningarna. Intill det västra torget på nuvarande västra kyrkogårdsdelen tror man att den medeltida stadens rådhus har legat. Ansenliga ruiner från klostret kvarstod till 1800-talets slut.

Den nuvarande byn är uppdelad i kyrkbyn, intill den gamla klosterplatsen, och stationsbyn, som växte upp efter 1880-talet då en station anlades norr om kyrkbyn. Bebyggelsen i kyrkbyn består av några gårdar och mindre hus intill byvägen som har samma sträckning som den östra byvägen på 1700-talet. Söder om kyrkogården ligger en skola från 1727, numera skolmuseum och väster om skolan ligger ett välbevarat gatehus, Esbjörnhuset. En senare skolbyggnad från 1939 och det gamla kommunhuset, numera församlingshem, ligger sydost om kyrkogården. Klosterruinen ligger sydväst om den nuvarande kyrkan på andra sidan Klostergatan. Längre västerut längs Klostergatan finns en kvarn och en gammal kalkugn.



*Kyrkan från väster.*

### **Kyrkobyggnad**

Den medeltida sockenkyrkan i Östra Tommarp bestod av ett långhus med västtorn, kor och absid. Murverket var uppbyggd av fältsten och kalksten sannolikt från ett lokalt stenbrott. Ett stenbrott skall ha legat i Vranarp. I enlighet med den gängse planformen hade kyrkan ingång via nord- och sydportaler. Under medeltiden tillkom vapenhus utanför portalöppningarna och en sakristia i kyrkans sydöstra sida. Absiden revs också och koret förlängdes mot öster vid någon tidpunkt. Enligt en teckning av kyrkan från 1856 (före ombyggnaden) hade långhuset två romanska fönster mot norr. Intill nordportalen avtecknar sig ytterligare en öppning, sannolikt ingången till ett då rivet sidokapell. Tornet hade en rek-

tangulär form med samma bredd som långhuset och gavlarna var påmurade med trappsteg. Två ljudöppningar fanns mot öster och en mot norr samt sannolikt två mot väster och en mot söder. Kraftiga stödpelare fanns utmed tornets västra sida. Invändigt var långhus och kor valvslagna med tegelvalv.

Den medeltida kyrkan blev så småningom för liten och på 1840-talet upprättade C. G. Brunius ett par ritningsförslag till kyrkans utvidgning genom tillbyggnad av två korsarmar till långhuset. Brunius var troligtvis angelägen att bevara så stora delar som möjligt av den medeltida kyrkan. I sitt konsthistoriska verk "Skånes konsthistoria för medeltiden" beskriver han kyrkan som "prydlig". Församlingen valde dock att riva kyrkan, med undantag av tornet, och att bygga en helt ny salkyrka med absidformad sakristia. Ritningarna till den nya kyrkan upprättades av byggmästare Anders Håkansson Haf, 1857, Kristianstad. Kyrkans gamla inventarier skall ha övertagits av byggmästaren som sålde dem i Helsingborgstrakten. Det gamla västtornet stod kvar till 1888 då det revs efter att en spricka hade börjat visa sig mellan tornet och långhuset. I dess ställe byggdes ett nytt torn efter ritning av arkitekt August "Agi" Lindgren, Kristianstad 1888.

Vid biskopsvisitation 1877 anmärktes på att den gamla predikstolen och altaret borde ersättas med nya. En stor inre renovering genomfördes mellan åren 1894-

1898 då kyrkorummet dekormålades, golv av viktoriaplattor lades och ny inredning i form av altarpptavla och altarring tillkom. Kyrkans orgelläktare är troligtvis från samma tid. Under 1917 gjordes en utvändig restaurering med putslagning och ommålning av fasader. Tornets gavelrösten av tegel reparerades. Från 1926 finns uppgifter om att kyrkan var avfärgad i en gulvit kulör med vitmålade fönster och listverk. Sockeln var blågrå och tornkolonnetterna svartmålade. En invändig ommålning skedde sannolikt under 1920-talets slut. Yttertaken av tegel lades om under 1930-talets början. Samtidigt återuppsattes ett gammalt tornur i tornet. Invändigt installerades elektrisk belysning och orgelläktaren byggdes om för ett nytt orgelverk. Nästa större renovering utfördes 1955 under ledning av arkitekt Torsten Leon Nilsson. Korgolvet utvidgades, en del bänkar togs bort och under läktaren gjordes inbyggnader. Invändig ommålning utfördes också och dekormåleri i valven övermålades. Antikglas sattes in i absidfönstren. Inga större renoveringsåtgärder har sedan dess utförts invändigt. Utvändigt genomgick tornet en putsrenovering under 1970-talet. Hela kyrkan renoverades utvändigt 1995 efter handlingar av Arkitekt & Restaureringskonsult Hans Ponnert. Bland annat lades plåttaket på tornet om med ny galvad plåt.

### Exteriör

Kyrkobyggnaden består av långhus, halvrund absid i öster samt torn i väster med en hög spira. Tornet har kvadratisk planform och är smalare än långhuset och dess östra sida rider på långhusgaveln dvs. är uppbyggd från gavelsidan. Tornets murar avslutas med trappstegsgavlar liksom långhusets gavelsidor. En svartmålade sockel löper runt hela kyrkan. Långhusets och absidens fasader är spritputsade och vitkalkade med slätputsade listverk och omfattningar. Listverket är utformat med en trepassliknande underkant och över denna finns ett tandsnittslistverk. Gavelsidornas tinnar inramas av ett slätputsat listverk och i östra gavelsidan syns en korsformad blindering. Tornets fasader är också spritputsade och vitmålade med undantag av fönsteromfattningar och gavelspetsar som är av oputsat rött tegel. Norra och södra gavelspetsarna rymmer tornur med runda svartmålade urtavlor och förgyllda romerska siffror och visare. En blindering finns i tornets västra och östra gavelspetsar i form av ett latinskt klöverbladskors. I höjd med klockvåningens bjälklag och i tornets murkrön syns flera dekorativa ankarslutar i fasaderna.

Långhusets fönsteröppningar består av höga dubbla rundbågar med en större rundbågsomfattning utförd med två mursprång. I tympanonfältet innanför omfattningen, finns en gjuten dekor som numera är otydlig. Möjligen föreställer den någon form av bladverk. Absidens fönster består av enkla rundbågsöppningar med flersprångig omfattning. Fönsterbågarna till både absid och långhus är av svartmålat järn med rektangulära med småspröjsade rutor och överst i bågparter

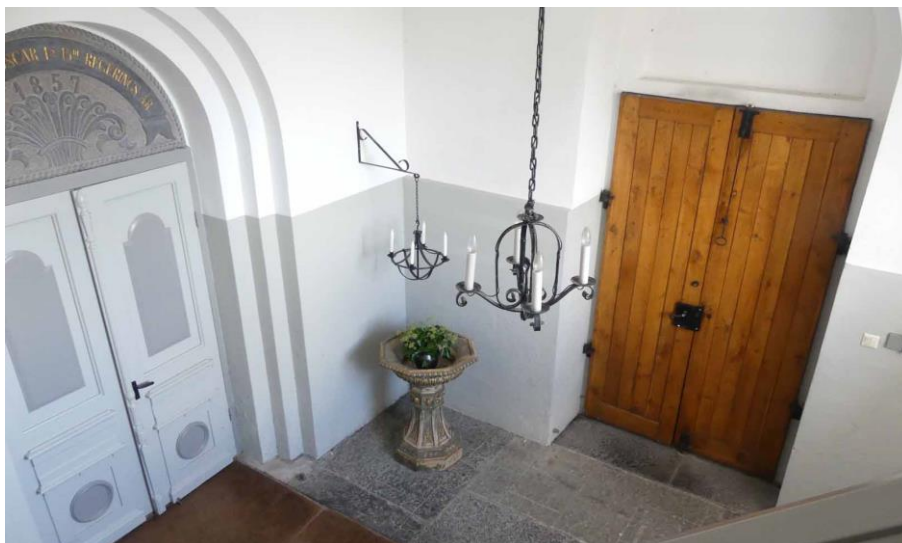
finns blyspröjsat, målat glas i olika flerspassformer. De målade glasen har kraftiga färger i rött, blått och gult. Till tornet finns ett rundfönster mot väster med cirkelrund flersprångig omfattning av synligt rött tegel. Tre rundbågsöppningar till andra våningsplan är mindre varianter av absidfönstren men den yttre omfattningens övre rundbågsvalv är av oputsat rött tegel och bildar ”ögonbryn” över fönstren. Fönsterbågarna av järn har diagonallagd spröjsning. Klockvåningens ljudöppningar består av dubbla rundbågsöppningar med en gjuten pelare med tärningskapital emellan och valv av synligt rött tegel. Bågöppningarna omfattas av en större rundbågsnisch av tegel som når upp i tornets gavelrösten. Tympanonfältet är putsat och vitmålat.

Kyrkans huvudingång är från tornets södra sida. Portalomfattningen är murad av rött tegel i tre språng med rundbågsformat valv över ett slätputsat vitt tympanonfält. Öppningens sidor har en rusticerad tegelmurning. I dörröppningen sitter två dörrpar. Det äldre dörrparet i öppningens inre mursmyg och består av två dörrblad av lackad ek med kraftigt lås på insidan och stora dekorativa gångjärnsbeslag. Den yttre dörren är en modern ytterport av brunmålat trä och har ett glasat mittparti med utvändigt trägaller. Till absiden finns en smal rundbågsformad dörr med runt överljusfönster och en flersprångig slätputsad muromfattning. Dörren är av brunmålad brädpanel med gångjärnsbeslag i samma stil som på västra porten. Överljusfönstret är försett med målat och blyspröjsat glas. En utvändigt nedgång till källaren finns norr om kyrkan med en betonggjuten källarhals med plåt-lucka.

Långhusets sadeltak är täckt med rött, enkupigt taktegel medan tornspiran och absidetakets täcks av en gråmålad galvad plåt. Tornspiran är åttasidig och har en spetsig form, krönt av ett kors i smidesjärn.

### Interiör

Portalen i tornets södra sida leder in till ett ”vapenhus” eller en förhall i tornets bottenvåning. Väggarna är putsade och vitmålade med en gråmålad bröstning nederst. Golvet är lagt med mycket stora kalkstensblock som ristats i mindre kvadrater. Rummet har en mycket hög takhöjd och innertaket är putsat och vitmålat. Längs norra sidan leder en hög trappa upp till tornet och under trappan finns ett litet toalettutrymme. Torntrappan har ett gråmålat räcke av brädor med sågad dekor i form av droppar, stjärnor och romber. Toaletten har en typisk funkiskaraktär. I vapenhusets sydöstra hörn står kyrkans gamla dopfunt från 1800-talet under en ljuskrona av smidesjärn. Ingång till långhuset är i väster och består av en stor tresprångig dörröppning med en gråmålad pardörr. Dörrbladen är rikt dekorerade med spegelfyllningar i klassicerande stil. Över dörren finns en



*Tornets bottenvåning med entré till kyrkorummet i öster.*

halvmåneformad tympanonsten av kalksten med en huggen dekor där kyrkans byggnadsår 1857 anges över en bladbukett.

Långhuset har formen av en salkyrka där koret är inrett i dess östra del. Kyrkorummet är mycket ljust med höga fönster, vita väggar och valv. Inredningen är utförd i nyklassicism och i övervägande grå färgsättning med vissa detaljer i guld och rött. Valven är uppmurade på höga tresprångiga pilastrar med kraftiga kragband/kapital. Valvets gördelbågar är rundbågiga medan sköldbågarna är äggformiga parabelbågar. Ribborna har kvadratisk genomskärning. Fyra valv täcker kyrksalen. Den västra valvtravén upptas nästan helt av en läktare på pelare med fasade hörn och profilerade kapital. Läktarens undersida har ett vitmålat kassettak av korsande bjälkar med pärlspontsfyllning emellan. Läktarens framsida är utskjutande i mitten och barriären med spegelfyllningar och profilerat listverk är gråmålad med detaljer i guld och rött.

Mot västra långhussidan finns ett par inbyggnader under läktaren med ytterväggar klädd med en för 1950-talet, typisk karosseripanel. Flera dörrar finns till inbyggnaderna som inrymmer trappa till läktaren, förråd och elcentral. Utöver läktaren med dess underbyggnader är kyrkorummet möblerat med bänkar i två kvarter fram till och med tredje valvtravén. Golvet i bänkarna är av brädor och ligger något högre än mittgången. Golvet i gången består av diagonallagda svarta och vita viktoriaplattor samt en svartvitmönstrad bård längs sidorna. Tre lika stora ljuskronor av mässing hänger i långhuset och på väggarna sitter flerarmade ljushållare av mässing.





*Kyrkorummet sett mot koret i öster.*

Koret som ligger under kyrkorummets fjärde valvtravé har samma bredd som långhuset men har ett högre beläget golv av kalkstensplattor. I korets norra del står dopfunten och predikstolen är belägen i bänkkvarterets sydöstra del med trappuppgång från koret. Altaruppställningen med altare, altartavla och altarring står mitt i en vid rundbågsöppning mellan koret och sakristian. Bågöppningen är nedtill avskärmad med ett korskrank av trä på ömse sidor om den höga altartavlan. Valvet över sakristian består av tre ribblösa valvkappor målade som en stjärnhimmel i klarblått med fastspikade gyllene stjärnor av mässing. Genom bågöppningens övre del är sakristians takvalv synligt från långhuset och bildar en fond mot altare och altartavlan.

Ett par rundbågsformade dörrar i korskranket på ömse sidor om altartavlan leder in till sakristian. Sakristian har en enkel inredning som består av skåp sammanbyggda med korskranket och i samma stil som detta. Skrankets baksida är gråmålat och i mitten finns ett putsat rundbågsformat parti med ett väggkrucifix och en smal vägghylla som utgör ett litet prästaltare. I öster finns ingången från kyrkogården med en stickbågig spegeldörr av gråmålat trä med ett övre parti genombrutet av ett geometriskt mönstrat gallerverk. Golvet i sakristian är av röda och vita viktoriaplattor, täckt av en löst liggande blå heltäckningsmatta.

Tornet har två övre våningar som nås från trappan i vapenhuset. Den andra våningen har golv av brädor och vitputsade väggar. Taket utgörs av klockvåningens bjälklag med brädgolv. I utrymmet finns en äldre mekanisk klockringningsanordning, tornurets urverk samt motor till orgelfläkten. En enkel trätrappa leder upp till klockvåningen och i öster finns en högt belägen stickbågig ingång till långhuset.

vinden med en brädlucka. Landgångar av brädor utgör enda golv på vinden där valvkapporna av tegel ligger bara utan isolering. Takstolarna är av fur och uppbyggda av sparrar, hanband och saxsparrar med stödben och stickbjälkar på två remstycken vid murkönet. Takstolarna är sannolikt ursprungliga. Klockvåningen upptas av en klockstol i fur. Väggar och golv har samma utseende som andra tornvåningen. Ett innertak av brädor finns mellan tornvinden och klockvåningen. Tornspirans stomme är av fur och uppbyggd av mittstolpe, gradsparrar och där emellan bindbjälkar i tre våningar.

## **Inredning och inventarier**

### **Altare**

Altaret utgörs av ett träaltare, möjligen från 1894-98 och är inkorporerat i altaruspsatsen och skärmväggen.

### **Altaruspsats**

Kyrkans altartavla är sammanbyggd med korskranket och bildar en arkitektonisk helhet i nyklassicism, sannolikt från 1894-98 då ny altaranordning tillkom. Altartavlan består av en oljemålning med en rundbågsformad förgylld ram och en rakt avslutad omfattning av gråmålat trä med rödmålade detaljer. Sidorna är dekorerade med speglar och diamantformade kvadrater och krönet är utformat med ett tandsnittslistverk. Under listverket finns texten ”Ära vare Gud i höjden och frid på jorden”. Tavlan är en oljemålning på duk föreställande ”Christus Consolator” eller den tröstande Kristus, utförd av Almén 1886 som en kopia efter Carl Blochs altartavla i Hörups kyrka. Under motivet finns en inskrift i form av en bibeltext. Skrankets väggar är utformade som en blindarkad av fyra rundbågsöppningar på pilastrar som bär upp ett listverk.

### **Altarring**

Altarringen är av gråmålat trä med tre raka sidor uppbyggda av en rad svarvade balusterdockor mellan tygklätt knäfall och överliggare. Altargolvet innanför altarringen täcks av en stor altarmatta i tvistsöm. Altarringen tillkom mellan 1894-98.

### **Predikstol**

Predikstolen är ett snickeriarbete från 1800-talet där delar från en 1600-talspredikstol ingår. Predikstolen har en femsidig korg med raka sidor och en karnisformad underdel som avslutas nedtill med en förgylld pinjekotte. Sidorna är uppbyggda av rundbågsnischer med små kolonnetter i varje hörn. I rundbågsnischerna står förgyllda skulpturer av Kristus och evangelisterna. Mellan baserna till kolonnetterna finns namnen på evangelisterna och Kristus. Korgen är målad i ljust grått, guld och rosa med detaljer i bladguld och avslutas upptill med



*Långhuset sett från öster mot orgelläktaren och till böger altaruppställningen i koret.*

ett bibelord och ett listverk. Trappan till predikstolen är från 1894 och gråmålad med spegelindelad vangstycke och räcke av kolonettformade ståndare.

### Dopfont

Dopfunten som står i koret är av huggen sandsten och utförd efter Torsten Leon Nilssons ritning, 1958. Funten har en 8-kantig form med räfflad behuggningsyta. Foten har en svagt utkragande nod och cuppan är uppåt vidgande med falsad överkant. Till dopfunten hör ett dopfat av mässing som kan vara från 1500-talet. En äldre dopfont av okänt tillverkningsår står i tornets bottenvåning/vapenhuset. Dopfunten är av gjuten och färgad tegelmassa målad i olika mörka toner och förgyllning. Foten har konisk form dekorerad med olika listverk och blomstergirlanger och en bård av änglahuvuden upptill. Cuppan har en vid, platt form med brett äggstavsornerat brätte och liljedekor på sidan.

### Bänkinredning

Bänkinredningen tillkom 1894 och utgörs av gråmålade träbänkar med rödmålad sits, framförvarande psalmbokshylla och fotstöd i grått. Gavlarna har ett rakt avslutat, rödmålat krönlistverk och sidan är utförd med en rundbågig blindering med dekor av en blå stjärna.

### Orgel

Kyrkans orgel är en rörpneumatisk orgel med 17 stämmor tillverkad 1934 av M J & H Lindegren, Göteborg. Orgelfasaden från 1863 byggdes för en orgel tillverkad av Sven Fogelberg, Lund. Samtliga Fogelbergsstämmor är bevarade i närmast

orört skick och är ett av Fogelbergs finaste och största bevarade pipverk. Fasaden är utförd i klassisk empir med nu stumma originalpipor. Tretton pipor i mittfältet samt varannan i sidofälten har varit ljudande i föregående orgel. Förmodligen har Fogelbergsorgeln suttit i läktarbröstningen och haft gavelspelbord.

### **Klockor**

Storklockan är av malm och gjuten 1656 av M. Hans Meier. Lillklockan är av malm, omgjuten 1900 i Stockholm, hos J. A. Beckman.

### **Övrigt**

I koret står en madonnaskulptur av trä utförd 2007 av konstnär Ralf Borselius, Vallby. En träskulptur från 1700-talets början står vid långhuset södra sida. Skulpturen föreställer en kvinna som bär på en sädeskärve och en skära.

På Lunds universitets historiska museum, LUHM, finns flera träskulpturer bevarade som har tillhört den gamla kyrkan och kanske ursprungligen klosterkyrkan. Tre skulpturer föreställer S:t Knut, S:t Nikolaus och S:ta Katarina och har ingått i ett altarskåp från 1500-talet. Från 1300-talets första hälft är en madonnaskulptur och ett krucifix av typen smärtokrucifix är daterat till 1300-talet mitt. Den förra räknas som ett förstklassigt arbete med franska förebilder. Från 1400-talets andra hälft är en sittande kristusfigur. På LUHM förvaras också kyrkans medeltida dopfont.

### **Kyrkogård**

Den medeltida kyrkogården utgjorde en kvadratisk formad yta gränsande till de östra och mellersta gatorna i den medeltida staden samt i söder av ”Strädet”. Kyrkogården uppmättes och delades 1857 vilket sannolikt innebar någon form av planläggning efter att den nya kyrkan hade byggts. Därefter utvidgades kyrkogården mot norr och väster 1882. Ett bårhus vid nordöstra kyrkogårdsgränsen kan ha tillkommit tidigast detta år. År 1889 sattes möjligen kyrkogårdens järnstaket upp då en grind i söder har detta årtal. Vid 1900-talets början togs den västra torgplatsen i anspråk för kyrkogård. Tommarps nya kyrkogård invigdes 1902. Ytterligare utvidgning mot väster gjordes i början av 1930-talet efter ritningar av Nils August Blanck och planteringsförslag av trädgårdsarkitekt G. Walberg. Nytt planteringsförslag upprättades 1947 av trädgårdskonsulent Gustaf Rudolf Ferlenius. Därefter har kyrkogården utvidgats ytterligare på 1960-talet efter ritningar av Gustaf Rudolf Ferlenius.

Den gamla kyrkogårdsdelen avgränsas i öster och söder genom en låg stödmur av sten med ett dekorativt gjutjärnsstaket. Grindöppningar av smidesjärn finns i nordost vid gravkapellet, i öster mitt för absiden samt i söder. En låg stödmur



*Bårhus vid kyrkogårdens nordöstra hörn.*

utan staket finns längs den norra sidan som också kantas av en träd-rad av oxel. I kyrkogårdens nord-östra hörn ligger ett gravkapell intill en stor platan. Väster om kapellet finns en minneslund i form av en gräsmatta med u-format gångstråk och en plantering i ytterkanterna. Gravplatserna i gamla kyrkogårdsdelen har traditionell utformning, ordnade i rader från norr till söder och kringgårdade med buxbom. Gravplatserna är förhållandevis stora norr och söder om kyrkan medan området väster om kyrkan

har mindre gravplatser. I sydvästra hörnet har ett område med askgravplatser ordnats.

I gränsen mellan nya och gamla kyrkogårdsdelen finns en stödmur mot den lägre marknivån på den nya delen. En lindallé finns väster om muren och i slutningen mot stödmuren har ett lapidarium anordnats av borttagna gravvårdar.

Nya kyrkogården i väster begränsas av en stödmur av gråstenar med en gräsvall innanför. Längs vallen finns en trädkrans av höga lindar. Infart till nya kyrkogården ligger mitt framför den gamla klosterplatsen söder om kyrkogården. Nya kyrkogården är planlagd med ett kvadratisk gravkvarter i mitten och mindre kvarter vid sidorna. Två korsande breda huvudgångar utgör stommen som möts i mitten i en kvadratisk öppen yta. I mittkvarteret är gravplatserna ordnade längs rätlinjiga gångstråk från norr till söder. Gravplatserna är buxbomsomgårdade. I sidokvarteren står gravstenarna utmed rygghäckar. Den nordvästra delen av kyrkogården är inte tagen i bruk och utgörs av en gräsmatta.

### **Byggnader på kyrkogården**

I kyrkogårdens nordöstra hörn på den 1882 utvidgade kyrkogårdsdelen finns ett bårhus/bisättningskapell/likvagnshus. Byggnaden har en fyrkantig planform med flacka gavelspetsar i klassicerande stil med sadeltakstäckning kring ett pyramidformat takfall. Yttertaket är av röd eternit och fasaderna är slätputsade och vitmålade med en gråmålad sockel. I södra gavelsidan finns en port med en stor pardörr av brunmålad panel med rusticerad omfattning. Ett par rektangulära småspröjsade ljusöppningar finns på ömse sidor om porten. I västra gavelsidan

finns tre enkla trädörrar med en glasad, spröjsad fönsterruta. Den ena dörren leder till en toalett. Mot öster finns ett par stora nischer som bör vara igensatta inkörspportar till byggnaden. Ett rundfönster finns i varje gavelspets med ekerformad spröjsning och en liten stickbågig fönsteröppning mot norr.

### **Karaktärisering**

Östra Tommarp framstår som en rätt ordinär kyrkby och för den förbipasserande finns inte mycket som röjer ortens rika och långa historia. Lämningarna efter den gamla staden, klostret och stadens byggnader ligger till allra största delar dolt under marken. De tydligaste spåren från den medeltida staden är vägnätet som ännu bevaras genom byvägen och Klostergatan. Kyrkogårdens kvarter har också formats av det äldre vägnätet. Det lilla som finns bevarat av klostret är ändå mer än vad som finns kvar av den medeltida sockenkyrkan som överlagras av 1800-talets kyrkobyggnad. Möjligen kan stenmaterial från den medeltida kyrkan vara inbyggt i den befintliga byggnaden och bli tillgängligt i framtiden. Miljön runt kyrkan utgör, trots avsaknad av de medeltida lämningarna, en välbevarad bymiljö med skolorna och det gamla kommunhuset från 1700 och 1800-talet.

Rivningen av den gamla kyrkan, liksom nedbrytningen av de sista lämningarna av klostret ovan mark, verkar inte ha stött på motstånd från antikvariska myndigheter. Brunius förslag till en varsam utvidgning av kyrkan fick lämna plats för en helt ny kyrka. Upphovsmannen till den nya kyrkan Anders Haf var en av Brunius betrodda murmästare. Fönster- och dörröppningar är typiska exempel på hans produktion i Brunius anda. Fönsterbågarna av järn kan vara de ursprungliga och är mycket typiska för tiden. Trots att tornets arkitekt är en annan, och att det utgör en senare tillbyggnad, har det ändå en viss Bruniuskaraktär genom trappstegsgavlarna och det synliga röda teglet. Ingången till kyrkan från söder är en ovanlig lösning och den rusticerade omfattningen av renässanskaraktär en märklig stilkrock med kyrkans medeltidsstil.

Både utvändigt och invändigt ger kyrkan ett monumentalt intryck. Kyrkan är mycket stor och kanske fanns ambitionen att återge Tommarp något av sin forna glans. Interiören visar prov på murmästarens skicklighet i valv och öppningar. Kyrkorummet ger ett påkostat och värdigt intryck utan att vara pråligt. Liksom utvändigt finns inget av kyrkans medeltida historia bevarat inne i kyrkan. Inredningen tillhör till största del 1800-talets slut och har ett enhetligt utseende i en återhållsam nyklassicism där alla delar harmonierar i en sentida ljusgrå färgskala. Den ursprungliga färgsättningen var en mörk ekådring som bör ha gett inredningen en helt annan tyngd. De mindre åtgärderna i form av förlängningen av korgolvet och inbyggnaderna under läktaren påverkar däremot inte intrycket av 1800-talskyrkan nämnvärt. Kyrkans orgel med bevarade delar från en Fogel-

bergsorgel har ett stort kulturhistoriskt värde tillsammans med fasaden från samma tid. Även den nuvarande Lindegrenorgeln är värdefull då den är sällsynt i fungerande skick.

### **Att tänka på**

- Östra Tommarps kyrka ingår i byn som utpekats av länsstyrelsen som särskilt värdefull kulturmiljö. I östra Tommarp finns en unik fornlämningsmiljö efter en av Skånes tidigaste städer. Genom den nuvarande kyrkan finns en över 1000-årig kontinuitet som kan gå tillbaka till förkristen tid.
- Kyrkan och kyrkogården ingår i den välbevarade kyrkomiljön/bymiljön. Framför allt på gamla kyrkogården bör inte gravvårdar plockas bort då de utgör en viktig del av denna helhet.
- Kyrkans exteriör och interiör är välbevarade och även små förändringar kan påverka helhetsintrycket negativt. Ändringar och tillägg bör ske mycket varsam.

### **Skydd**

Kyrkor och kyrkogårdar tillkomna före 1940 skyddas som kyrklig kulturmiljö, enligt Kulturmiljölagen 4 kap. Kyrkan och kyrkotomten ligger inom registrerad fornlämning Östra Tommarp 25:1. Fornlämningen avser den medeltida staden Tommarps kulturlager och skyddas enligt 2 kap. kulturmiljölagen. Östra Tommarp är utpekad som särskilt värdefull kulturmiljö i Länsstyrelsens kulturmiljöprogram.

### **Källor**

*Underhållsplan för Östra Tommarps kyrka*, Barup & Edström arkitektkontor AB, 2009.

*Skåne, Landskapets kyrkor*, red. Markus Dahlberg, Riksantikvarieämbetet, 2015.

*Skånska kulturbygd, Kristianstads län*, Red. Åke Werdenfels, Skånes hembygdsförbunds årsbok 1982

*Den medeltida träskulpturen i Skåne, Produktion och förvärv*, Lena Liepe, Lund 1995.

*Kyrkobyggnader 1760-1860, Del 1 Skåne och Blekinge*, Red. Cinthio, E. mfl. Volym 210 Sveriges kyrkor, Uppsala 1989.

*Kyrkorivningar och kyrkobyggen i Skåne 1812-1912*, Siegrun Fernlund, Lund 1982.

*Bygd i förvandling*, Tommarp. Tommarp 1979.

*Tommarp och Simrishamn, Österlens medeltida städer*, Lars Jönsson och Ulrika Wallenbom, Simrishamn 2006.

#### **Internet**

Byarna på Österlen, Simrishamns museums hemsida, besökt 2017-10-09

#### **Övriga uppgifter**

Inventeringsdatum: 2017-10-13, 2017-08-22

Fältinventering: Kerstin Börjesson

Rapportsammanställning och foto: Kerstin Börjesson

Granskning: Maria Sträng, Regionmuseet Kristianstad.



