

Bollerups kyrka

Lunds stift



Kulturhistorisk karaktäristik och bedömning

Kerstin Börjesson 2017-10-25

Omslag: Flygfoto över Bollerup, april 2015. Foto Lunds stift.



Bollerups kyrka

Smedstorps församling, Österlens kontrakt, Lunds stift,
Bollerups socken, fastighet Bollerup 1:1, Tomelilla kommun, Skåne län och landskap

Beskrivning och historik

Kyrkomiljö

Bollerup ligger på Österlen i sydöstra Skåne. Landskapet i socknen är ett öppet jordbrukslandskap som i de norra delarna är relativt kuperat och uppbrutet av mindre skogspartier. Bollerups by har medeltida anor och en gård vid namn Bollerup finns omnämnd redan 1130. Gårdens ägare hade namnet Bulle vilket tillsammans med efterleden –torp har gett byn dess namn. Gårdens läge vid denna tid känner man inte till men sannolikt låg gården nära eller kanske till och med på samma plats den nuvarande borgen från omkring 1500. Borgen ligger på en kvadratisk borggård omgiven av en vallgrav i anslutning till en bäck och kyrkan ligger på en liten höjd öster om vallgraven. Kyrkans placering kan tyda på att den uppförts som gårdskyrka till en större gård, kanske en föregångare till den medeltida borgen. Senare under medeltiden är patronatsskap kopplat till Bollerups gård men gårdens ägare kan också ha manifesterat sin makt i kyrkan genom att uppföra särskilda herrskapsloger/läktare eller dylikt.



Kyrkan sedd från sydost.

På 1700-talet såg Bollerups by mycket annorlunda ut. Själva bybebyggelsen bestod av drygt 25 gårdar som låg i en klunga söder om vallgraven och en liten damm, Bydammen. Intill bäcken öster om borgen och vallgraven låg kvarnbostället och kvarndammen. Sydväst om borgen fanns en smedja vid Smedjedammen och norr om borgholmen var säteriets gårdsbyggnader placerade. Väster om vallgraven fanns ytterligare en damm; Kosjön. När Bollerups by skiftades upprättades ett farmsystem med arbetarbostäder i form av mindre gårdar längs vägen söder om Bollerup. Den gamla byn, bydammen och kvarnen finns inte kvar längre. På 1870-talet inrättades Bollerup till lantbruksinstitut med ny huvudlänga i klassicerande stil och nya ladugårdslängor. Gårdslängorna från 1800-talet och senare samt borgen dominerar Bollerup idag. Kyrkan är omgiven av hagmarker i norr, öster och söder medan lantbruksinstitutet ligger alldeles inpå kyrkogården vid dess västra sida.

Kyrkobyggnad

Bollerups kyrka består av ett medeltida, rektangulärt, långhus och ett runt torn i väster samt senare tillbyggnader i form av korsarmar, kor och absid från 1800-talet. Den medeltida kyrkan skall vara vigd åt Sankt Peter. Kyrkans medeltida östparti revs på 1800-talet men var sannolikt byggt samtidigt med långhuset. Detta bestod av ett kvadratisk kor som var smalare och lägre än långhuset och en halvrund absid. Det kvarvarande långhuset är uppbyggt av fint tillhuggna kalkstensblock med ett skråkantat sockelparti. Ungefär mitt på långhusets södra och norra

sidor har högt belägna rundbågiga fönsteröppningar funnits. Kyrkans ursprungliga ingångar var genom nord- och sydportalerna i långhusets västra del. Invändigt fanns murade bänkar längs sidorna i långhuset och ett innertak av trä var spikat på undersidan av ett vindsbjälklag av tätt sittande bjälkar inmurade i sidomurarna. Absiden täcktes av ett hjälmvalv och mellan kor och långhus fanns en rundbågig triumfbåge.

Kyrkans västtorn är uppbyggd av kalksten och antas vara uppfört något senare än långhuset. En anledning till denna hypotes är att sockeln på tornet har ett anorlunda utseende än långhusets. Tornets välhuggna murverk tyder dock på att det har uppförts under romansk stilperiod, sannolikt under 1100-talet, nära i tid med kyrkans östra delar. Tornet är ett av fyra bevarade västtorn i Skåne med rund planform. De övriga är Hammarlunda, Hammarlöv och Blentarps kyrkor. Ytterligare fyra eller fem runda torn har funnits i Skåne som inte längre är bevarade. Tornets nuvarande våningsindelning är senare men ursprungligen bör åtminstone två övre våningar ha funnits i det då lite lägre tornet. I bottenvåningen var tornet öppet till långhuset genom tornbågen. Den andra våningen verkar ha haft ett träbjälklag. En ritning av tornet från 1800-talet av folklivsforskaren Mandelgren visar tornets andra våning med svag välvning mot öster och möjligen norr. Mot norra sidan av tornets andra våningsplan finns murade vederlag av något slag vilket skulle kunna tolkas som att utrymmet har varit välvt. Domkyrkoarkitekten Carl Georg Brunius tolkar dessa spår som ett "tillärnadt" hjälmvalv. Sannolikt menar Brunius en ej färdigställd valvmurning. En annan tolkning som föreslagits är att murresterna kan ha utgjort en trappa. Mot öster finns idag en högt belägen ingång till långhusvinden. Byggnadsarkeolog Barbro Sundnér tolkar denna öppning som ursprunglig och tornet därmed som sekundärt eftersom hon menar att ett valv i tornet som sedan rivits borde ha dolt denna öppning. Vilken funktion öppningen har haft är osäkert och murverket vid ingångssidan i tornet är svårtolkat. Öppningen är för liten för att ha fungerat som emporöppning och har inte utformats likt tornets eller långhusets romanska fönster med vida skrånande smygar. Sannolikt rör det sig om en ingångsöppning till långhusets vindsvåning.

Omkring 1300 (1200-talets slut eller 1300-talets början) målades kyrkan invändigt med kalkmålningar. Fragment av dessa målningar och medeltida putsytor finns bevarade ovan valven samt i långhusets nordöstra hörn. På 1400-talet valvslogs kyrkan invändigt med kryssvalv av tegel. Kyrkans patronus, dåvarande ägaren till Bollerups borg, Barbara Brahe och hennes son Oluf Stigsen donerade en dekoration av kyrkan invändigt. Målningarna dateras genom ett inskriftsband till 1476. Bollerupsmålningarna saknar referenser till andra målningar i Skåne, men likheter finns exempelvis med målningarna i Stora Herrestads kyrka. Enligt konsthistori-

ker Knud Banning tillhör målningarna i Bollerup de mest avancerade i danska riket vid denna tid. Ytterligare en målningsperiod kan ha funnits mellan de tidig-gotiska målningarna och de senmedeltida målningarna. Denna period representeras enligt Banning av en korsfästelsescen på långhusets västra vägg och kan ha utförts av Snårestadsgruppen omkring 1350. Någon gång under den katolska tiden, sannolikt senmedeltiden tillkommer också ett vapenhus utanför kyrkans sydportal.

År 1649 lät Bollerups dåvarande ägare och kyrkans patronus, Kirsten Rantsow uppföra ett gravkapell för sin släkt vid korets södra sida med en trappa ned till ett gravvalv. I gavelsidan fanns murankare i form av initialerna F. R. (Fredrik Rantzau) och I. S (Ide Skeel). På 1600-talet donerades också kyrkans predikstol, altarpupp och dopfont av släkten Rantzow.

En större renovering av kyrkan genomfördes 1740-1741 och bekostades av kyrkans dåvarande patronus. Tornet förhöjdes med fyra tegelskift till ett stycke över långhusetsnock. Yttertaken gjordes om, nya fönster och dörrar samt bänkar gjordes och golven lades om. En läktare uppfördes i långhusets västra del och en baldakin till predikstolen utfördes.

I början av 1800-talet besökte både Brunius och folklivsforskaren Nils Månsson Mandelgren kyrkan och gjorde uppmätningar och beskrivningar av den. Tornet saknade ännu på denna tid ljudöppningar i tornmurarna och klockan hängde i tornspiran där homejor, takluckor, fungerade som ljudöppningar. Långhuset hade ett större fönster och en romansk fönsteröppning mot söder. Två större fönster fanns mot norr. Koret hade stort fönster mot norr och absiden två små fönster mot öster och sydost. Vapenhuset avbildas med en hög trappstegsgavel, sittbänkar invändigt och fönstergluggar mot söder. Gravkorets gavel var murad utan trappsteg och avbildas med dekorativa ankarjärn mot söder. Tornhuven hade formen av ett kägeltak täckt med brädor. Övriga taktytor var täckta med tegel. Över tornet och gravkoret fanns höga spiror av järnsmide. Vid 1830-talet verkar gravkoret ha fått funktion av materialbod.

Under 1869 ägdes Bollerups slott av ämbetsmannen Tage Sylvan som genomförde en ombyggnad av kyrkan varvid kyrkan fick sitt nuvarande utseende. Arkitekter vid ombyggnaderna var Ludvig Hedin och A. Silvander. Kyrkans östparti i form av kor och absid samt de senare tillbyggnader i form av gravkoret och vapenhuset revs. Gravvalvet fylldes igen och alla kistor tillhörande släkten Rantzau flyttades till huvudgården i Tyskland. Det ursprungliga långhuset byggdes till med ett nytt östparti i form av korsarmar och absid. Sydportalen murades igen och ny

ingång gjordes från väster. Fönster och dörrar gjordes enhetliga. Ytterligare påbyggnad gjordes på tornet och hela kyrkan erhöll nytt taklag. Invändigt gjordes också en skärmvägg mellan kor och absid och inredningen målades om i vitt och guld.

År 1874 byggdes en ny tornspira till tornet som också murades på ytterligare. Troligen fick tornspiran dess nuvarande åttkantiga form vid detta tillfälle. Vid 1930-talet lades kyrkans tak om med takspån. År 1955 togs kyrkans medeltida målningar fram av konservator C. O. Svensson, Göteborg.

Under 1960-70-talet genomgick kyrkan en stor renovering. Program för renoveringen upprättades av arkitekt Eiler Graebe. De invändiga åtgärderna utfördes under 1960-talet och de utvändiga 1970-1971. Före renoveringen nådde långhusets bänkar ungefär halvägs in i korsmitten och korsarmarna var möblerade med bänkar i vardera två kvarter. Inga läktare fanns i korsarmarna men en orgelläktare i långhusets västra del. Den senare togs bort i samband med renoveringen och delar flyttades till södra korsarmen som också inreddes med vindfång, sakristia och kapprum. I den norra korsarmen anordnades ett bårum samt byggdes en ny läktare. Den västra läktaren togs bort och tornbågen som varit dold bakom läktaren fick ett nytt paneltäckt parti med ny ingångsdörr till långhuset. Predikstolen som stod i korets norra sida flyttades till framför södra korsarmen och ny uppgång gjordes. Altaruppsatsen och predikstolen med baldakin konserverades av Våga Lindell-Andersson. Golvet i långhuset grävdes ut och lades om med tegel på betongbjälklag. Fynd av äldre golvnivåer och väggfasta bänkar gjordes i samband med detta och dokumenterades av Gustaf Åberg, Skånes Hembygdsförbund. I absiden lades ett kalkstensgolv. Ny bänkinredning tillverkades och ny elanläggning installerades liksom elvärmeanläggning. Handlingar för elvärmeinstallationerna utfördes av Sven H. Bergmans ingenjörbyrå med Torsten Leon Nilson som ansvarig arkitekt. Utvändigt lades alla yttertak utom tornet om med nytt spån och fasaderna över. Nya ytterportar tillverkades och kyrkans järnfönster byttes till nya fönsterbågar av ek.

Nästa större renovering utfördes 2002-2003 med Hans Ponnert, Arkitekt & Restaureringskonsult AB som ansvarig arkitekt. Bland annat togs cementhaltig, olämplig puts bort från fasaderna som putsades och målades om, spirstocken på tornet förstärktes och fick ny avslutning samt nytt spåntak lades. I samband med fasadrenoveringen frilades partier av rundtornets murar. Antikvarisk dokumentation av tornets murverk utfördes av Per Lundgren på Regionmuseet Kristianstad/Landsantikvarien i Skåne.

Exteriör

Kyrkans äldsta murverk är uppbyggt som skalmurar av kluven och tuktad kalksten. Tornets och långhusets murverk är mycket snarlikt och sannolikt uppfört nära i tid efter varandra om inte samtidigt. 1800-talets murverk består av huggen kalksten och kalkstensflis med inslag av gråsten, lagda i bruk med relativt jämn skiftläggning. Samtliga fasader är spritputsade och vitmålade med gråmålat sockelparti. Sockeln på torn och långhus består av huggen kalksten. Tornsockeln är profilerad med en hög skråkant och en kvartsstav överst medan långhuset har en sockel med enbart skråkant. I korsarmarnas gavelrösten finns slätputsade och kalkavfärgade blindingar i form av latinska kors. Långhusets, korsarmarnas och absidens murar avslutas upptill av en sicksackbård murad i strömskift samt däröver en sågtandslist. Listverket är murat av tegel och tillkom vid ombyggnaden 1869. Tornet listverk består av en tandsnittgesims som bör vara från 1874 då tornets övre del påmurades. Strax under tornets ljudöppningar syns raka ankarslutar till tornets bjälklag.

Kyrkans fönster- och dörröppningar är från 1800-talet och har ett enhetligt utseende med rundbågsformade valv och omfattningar av tre slätputsade mursprång. Solbänkarna är av kalksten och fönsterbågarna är av oljad ek med småspröjsade glas. I tornet finns också några mindre ljusöppningar som utåt utgör smala ljuspringor vilka vidgas in mot rummet. Dessa saknar fönsterbågar och är enbart tätade med galler för fåglar. Några av öppningarna är igensatta invändigt. Tornet har fyra ljudöppningar med tresprångiga slätputsade omfattningar. Ljudluckorna är utvändigt brädklädda och med luckor av stående brädor.

Fyra ingångar finns till kyrkan, huvudingången i väster, sidoingångar till korsarmarna och en prästingång till absiden i öster. Västportalen består av en rundbågig omfattning murad med tre slätputsade mursprång. I öppningen sitter en rakt, avslutad pardörr med dörrblad klädda med snedställd, oljad ekpanel och ett halvrunnt spröjsat överljusfönster. Portalerna till korsarmarna har likande utseende men är större och istället för ett överljusfönster finns ett stort rundfönster över porten med spröjsat träfönster. Över sydportalen sitter ett litet änglahuvud i huggen sten sannolikt återanvänt från någon av kyrkans rivna delar eller äldre inredning. Prästingången liknar korsarmarna men är smalare och har ett litet rundbågsavtäckt överljusfönster istället för rundfönster.

Kyrkans yttertak är av tjärat spån på öppen läkt, ekspån på tornet och furuspån på övriga delar. Långhuset och korsarmarna täcks av sadeltak medan absiden täcks av ett halvt kägeltak. Alla delar har en gemensam nockhöjd. Tornets yttertak har en åttkantig form med ett flackare tak nedtill, med kraftig utkragning över



Koret i form av altaruppställning är beläget i korsmitten. Långhuset upptas av en bänkinredning.

takfoten, och en hög spetsig spira som avslutas av ett krönkors i järnsmede. Taklaget över kyrkans lågdelar är av bilad fur från 1869. Inslag av äldre virke finns på långhusvinden i form av inmurade romanska/ursprungliga bjälkar. Tornets bjälklag består av både ek och fur sannolikt av både äldre och nyare delar från 1700-talet och framåt.

Interiör

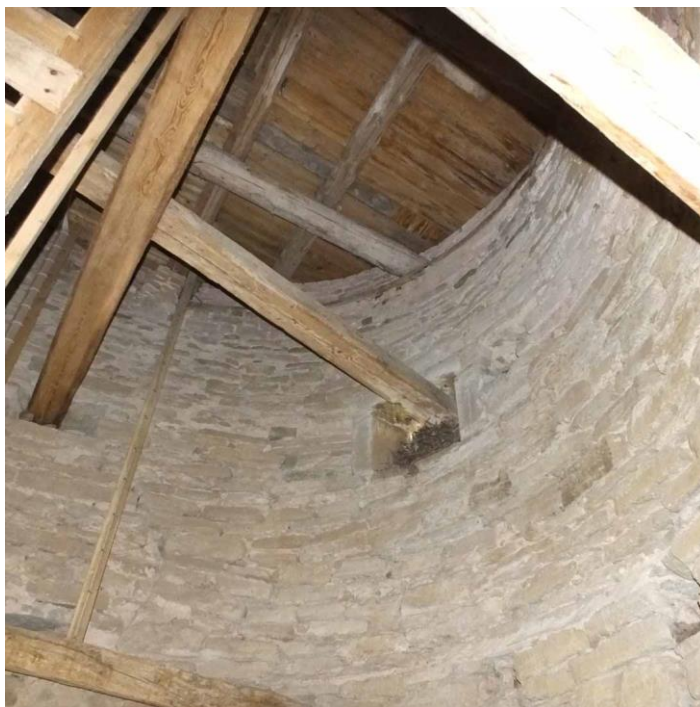
Den västra entrén leder direkt in till tornets bottenvåning som utgör vapenhus sedan 1869. Väggarna är putsade och vitkalkade, golvet är lagt med stora kalkstensplattor och innertaket är av vitlaserad träpanel. I golvet mot norr ligger en gravsten och ytterligare en gravhäll står upp mot nordväst. Mot söder leder en gammal trätrappa upp till tornets andra våningsplan genom en öppning i innertaket. Trappan har svängd form och är mycket brant samt målad i vitt och grönt. Tornbågen, den ursprungliga öppningen mellan torn och långhus mot väster är ovanligt hög och har vederlag av huggen skråkantad kalksten. I tornbågen sitter sedan 1960-talet en vitlaserad furupanel med en rakt avslutad dörr av oljad ek.

Kyrkorummets medeltida del, långhuset, har golv av rött kvadratisk tegel och trägolv i bänkkvarteren. Väggarna är putsade och vitmålade, och taket utgörs av de medeltida valven i två travéer. I den sydvästra valvsvickeln finns en lucköppning till vinden. Långhuset är sparsamt inrett. Förutom bänkinredningen finns ett par minnestavlor på väggarna över reoveringarna 1740-41 samt 1869. Bänkinredningen är från 1960-talet men är utförd i traditionell stil som slutna bänkar.

Bänkarna upptar hela långhuset fram till korsmitten. Längs ytterväggarna, under träbänkarna, kan man se rester av murade väggfasta bänkar vilka grävdes fram i samband med renoveringarna under 1900-talets mitt. En markering i putsen på södra väggen visar också läget för kyrkans sydportal som delvis överlappas av långhusets sydvästra fönsteröppning.

Långhusvalven har en uppbyggnad som är typisk för 1400-talet. Dessa är uppmurade av en halv tegelstens tjocklek på trespråkiga pilastrar med ribbor av fyrsidig genomskärning som sammanstrålar i en kvadratisk slutsten. Gördel- och sköldbågar har spetsbågig form och är murade med följdskift. Valvpelarnas kragband är formade med en vulst nederst, en snedfas och ett utkragande skift upptill. Valven är rikt bemålade med kalkmålningar går i röd ”caput mortuum”, grönt, gulockra och vitt. Längs valvbågar och ribbor finns geometrisk dekor i form av sick-sackbårder och akantusliknande växtslingor längs sköldbågarna. I valvkapporna har man fyllt i tomrummet mellan figurmåleriet med målade stjärnor och karaktäristiska virvelformer. Figurerna beskrivs på sina ställen med sirligt målade textband och i valvkrön och svicklar syns kraftfullt målade liljeliknande blommor typiska för det gotiska bokmåleriet. Av bildscenerna har en del hämtat sina förlagor från *Bibela Pauperum*. Kalkmålningarnas figurmåleri föreställer från väster i västra valvtravéen och medsols; Mikael som själavägare, Sankt Kristoffer, Anna själv tredje, Andreas och Johannes. I östra valvkappan framställs i samma ordning från väster; Salomons dom, De saliga, Yttersta domen och De fördömda. I svicklarna nedanför yttersta domen avbildas målningarnas donatorer Barbara Brahe mot norr och Oluf Stigsen Krognos och mellan dem i valvbågen finns ett textband som de håller i. Inskriften berättar att Barbara brahe och Olof Stigsen år 1476 lät slå valven och måla kyrkan invändigt samt köpte en ny handbok och mässbok till kyrkan. Från en äldre målningsperiod omkring 1300, finns svaga spår vid långhusets nordöstra hörn mot norra väggen. Måleriet föreställer en figur med gloria, eventuellt en helgonfigur. På långhusets norra sida, ovan valven, syns svaga rester efter en Sankt Kristofferframställning från samma period samt en mer välbevarad inskrift om den samme i stora majuskler i röd färg mot vit botten.

Kyrkorummets senare tillbyggda delar är valvslagna med kryssvalv med rundbågiga valvbågar slagna utan följdskift. Valvpilastrarna är utförda som i de medeltida valven men kragbanden har istället för vulst nederst ett utkragande tegelskift. Både valv och ytterväggar är putsade och vitmålade och golvet är lagt med gula fyrkantiga tegelplattor med mindre, röda, hörnstenar. Bänkarna i korsmitten och korsarmarna har tagits bort och korsmitten utgör numera kor. Predikstolen står i korsmittens sydvästra hörn och i det nordöstra står kyrkans orgel samt dopfunten. Korsarmarna undertill läktarna är avskärmade från kyrkorummet med en



Fotografi av rundtornets andra våning. Ursprungliga fönsteröppningar utgör upplag för dragbjälkar inne i tornet.

vägg av ekpanel. Kyrkorummet har därmed återfått något av sin ursprungliga storlek. Den medeltida absidens yttervägg tros ha nått fram till den nuvarande absidens innervägg. I skiljeväggarna mot korsarmarna finns dörrar in till utrymmena och ett litet träaltare står mot norra korsarmens panelvägg. Läktarnas bröstning är synlig över brädpanelen och består av en vitmålad träpanel med ett utskjutande rundat parti i mitten och rektangulära imiterande fyllningar med förgyllda ramar.

Koret är möblerat med en altarpuppställning till med altarpupsats från barocken och korskrank, altare och altarring i nyklassicism från 1869. Altarpuppställningen är målad i vitt och guld troligen den ursprungliga färgsättningen från 1869. Altarringen når ett stycke in i korsmitten med början vid valvbågen mellan absid och korsmitt. Altarskranket och altaret är utfört med spegelfyllningar omgivna med förgyllda lister och ett profilerat listverk överst. En dörr i vardera sidan om altaret leder in till absiden bakom. Absiden står oanvänd med ofärdigt golv av sågade kalkstensplattor och putsat tegelmurat altarbord från 1960-talet avtäckt med kalkstensskiva. Tanken var att flytta altaret in i absiden. Åtgärderna slutfördes aldrig av någon anledning.

Utrymmena i korsarmarna består av ett bårhus och trapputrymme i norra korsarmen samt vindfång, sakristia och trapputrymme i den södra. Innerväggarna är av oljad ek medan ytterväggarna är som i kyrkorummet i övrigt. Golvet i underbyggnaderna har samma utseende som mittgången i långhuset. Trapporna till läktarena består spiraltrappor av järn och läktarvåningarna är identiska inredda med lösa stolar och nåfiltsmatta.

Tornets andra våningsplan är oinrett med oputsade väggar och golv av trä. Mot östra sidan finns en lucka in till kyrkvinden. Murverket kring öppningen är mycket lagat och omfogat och därmed svårtolkat. Allmänt förefaller delar av murverket i tornet omgjort, framför allt mot söder. Delvis kan också ursprungligt fogbruk finnas bevarat. Öppningen i öster, mot långhusvinden, har en omfattning av stora kalkstensblock. Nära i höjd med golvbjälklaget finns, troligen ursprungliga, ljusöppningar mot norr och väster. Öppningarna har vida skrånande smyggar av välhuggna kalkstensblock. Högre upp i murverket, mot norr finns svårtolkade vederlag av något slag murade med välvning in mot rummet. Ritsade fogar syns i murverket. Ytterligare högre upp på muren finns urtag efter ett bjälklag och nära det ursprungliga murkrönet finns tre ljusöppningar mot söder, norr och öster. Dessa utgör numera upplag för två korsande bjälkar. En enkel trästege leder upp till klockvåningen som är belägen över tornets äldsta murverk. I klockvåningen hänger kyrkans enda klocka i en klockstol av fur med uppbyggd av kryssförsträvade stolpar mellan två bjälkar. Murverket i klockvåningen är av oputsat rött tegel. Tornspirans takstolskonstruktion har bjälkar av både furu- och ekvirke. Den består av sparrar med stickbjälkar på dubbla remstycken och en snedsträvad spirstock samt flera horisontella bjälklag.

På både långhusvinden och kyrkans senare delar ligger valven fria från isolering. Kyrkans taklag är av fur och bör vara från 1869 års ombyggnad. En del äldre ekbjälkar, delvis med sekundär placering, finns mellan valvkapporna. Bjälkarna kan vara från ett bjälklag som är äldre än de medeltida valven, möjligen ett ursprungligt träbjälklag. Spikar från ett undertak finns på undersidan av bjälkarna. Längs långhusets norra och södra sidor och längs västra gaveln finns också spår av tätt inmurade bjälkar i form av urtag, en del med virke bevarat. På murverket ovanför valven finns också en del medeltida puts finns bevarad bland annat mot norra sidan där också kyrkans äldsta bevarade kalkmålningar syns i form av Sankt Kristoffer med Jesusbarnet och en inskrift på latin. Mellan valvtravéerna i långhuset finns mot norra sidan en romansk fönsteröppning vilken är igenmurad utifrån. I fönstersmygen finns medeltida puts med kalkmålning i form av en akan-tusslinga.

Inredning och inventarier

Altare

Kyrkans altare är av trä och uppbyggd av ett ramverk med fyllningsförsedda sidor. På framsidan finns en större rektangulär spegel i mitten och två smala spegelfyllningar vid sidorna. Altarbordet är vitmålat med markerad sockel och fyllningarnas inramning är förgylld. Altaret är från 1869.

Altaruppsats

Altaruppsatsen är från 1650 och skänktes till kyrkan släkten Rantzow dåvarande ägare till slottet Bollerup. Den är tillverkad av ek rikt snidad med barockslingor i broskornamentik som omger ett krucifix och en stråsol i mitten och vid sidorna finns små evangelistskulpturer på postament. Upptill kröns altaruppsatsen av änglaskulpturer och två kvinnogestalter. Altaruppsatsen kan ha fått sin nuvarande färgsättning i vitt och guld i samband med renoveringen 1869 då den byggdes samman med altarskranket. Strålsolen och krucifixet kan ha tillkommit vid denna tid. Ursprungligen var altaruppsatsen delvis genombruten och med en målning av nattvarden samt figurmålningar i speglarna.

Altarring

Altarringen är från 1869 och är tillverkad av trä målat i vitt och guld med svarvade balusterdockor, tygklätt knäfall och en profilerad överliggare.

Predikstol

Predikstolen är från 1600-talets första hälft utförd i dansk renässansstil. Baldakinen är från 1740 och trappan i oljad ek tillverkades på 1960-talet. Korgen har en sexsidig planform med fyra sidor indelade mellan hermer vilka symboliserar olika kristna dygder. I sidorna finns skulpturer av evangelisterna inom rundbågsfält omgivna av kedje- och äggstavlistverk. Utöver detta syns andra typiska renässansdekor såsom änglahuvuden och lejonmaskaroner. Predikstolens karnisformade nederdel bör vara ett senare tillägg. Baldakinen har åttkantig form med skuren dekor i form av festonger, akantusblad och över listverket fristående skulpturer vilka symboliserar kristna dygder; tro, måttlighet och ståndaktighet. Över baldakinen finns en öppen krona av skulpterade bladgirlander. Från baldakinens undersida hänger en försilvrad duva.

Dopfunnt

Kyrkans dopfunnt av sandsten är från slutet av 1100-talet eller tidigt 1200-talet. Funten tillhör en grupp funtar som är typisk för sydöstra Skåne vilken konsthistoriker Lars Tynell kallar för Blentarpsgruppen. Dopfundens cuppa är cylindrisk med uppåt svagt vidgande liv och dekorerad med en rundbågsfris upptill, nedtill avrundad samt dekorerad med repstav och godronnering. Cuppans botten har uttömningshål och står på en attisk bas. Sockeln är rektangulär med oval överdel som har hörnblad och hålkål upptill. Spår av grönblå och röd färg finns på dopfunten. Till dopfunten hör ett mässingsfat skänkt av släkten Rantzow 1596 som ligger på en ram av ek.



Korsmitten sedd från läktaren i södra korsarmen.

Bänkinredning

Kyrkans bänkar tillverkades efter ritningar av Eiler Graebe under 1960-talet då den ersatte en öppen bänkinredning från 1800-talet, målad i starkt blå färg. De nuvarande bänkarna är utförda av omålade furu och bildar slutna bänkkvarter med fyllningsförsedda bänkskärmar, ryggar och bänkgavlar.

Orgel

Kyrkan har en kororgel vilken byggdes 1966 av Grönlund för Sankta Maria kyrka i Ystad. Den flyttades till Bollerup 2011. Orgelhuset är av ek med öppningsbara vikluckor och inbyggt spelbord. Före 2011 fanns en kororgel tillverkad 1966 av Anders Perssons Orgelbyggeri i Viken. Dessförinnan fanns en kammarorgel med tre stämmor av okänd tillverkare som stod på en läktare i långhusets västra del.

des till Bollerup 2011. Orgelhuset är av ek med öppningsbara vikluckor och inbyggt spelbord. Före 2011 fanns en kororgel tillverkad 1966 av Anders Perssons Orgelbyggeri i Viken. Dessförinnan fanns en kammarorgel med tre stämmor av okänd tillverkare som stod på en läktare i långhusets västra del.

Klockor

Kyrkan har en ringklocka vilken gjöts om 1701 och senast 1908 av K. G. Bergholz och Co i Stockholm.

Övrigt

Bland kyrkans inventarier bör också nämnas kormattan med motiv av kyrkan, vävd av Edvin och Magnhild Lundsten 1971. I kyrkorummet hänger tre ljuskronor av mässing eller malm. Två nummertavlor i nygotisk stil hänger i kyrkorummet. Dessa är troligtvis från 1869.

Kyrkogård

Kyrkan är relativt liten och troligen har ingen utvidgning skett före 1927 då den utökades mot norr. Kyrkogården ligger öppet på en liten höjd och begränsas i söder av en hög stödmur av kliven granit som tar upp nivåskillnaden mot omgivande mark. I öster består kyrkogårdsmuren av en kallmur av gråsten medan norra och västra gränsen består av häckar och kallmurad stenmur. Trädkrans finns endast mot norra sidan av kyrkogårdens utvidgade del. Ingång till kyrko-

gården är via ett grindparti i väster med höga pelare murade av rött och gult tegel med profilerat listverk och trappstegsförsedda blinderingar i sidorna. I öppningen sitter en grind av järnsmide. Kyrkogården är indelad i gravkvater med större stråk av grusade gångar utmed kyrkan och mindre gångar i gravkvarteren. Stora partier av kyrkogården är grästäckta, framför allt norr och öster om kyrkan liksom ett parti i sydväst. De kvarvarande gravplatserna på kyrkogården är till största delarna inramade av låga buxbomshäckar. Även den senare kyrkogårdsdelen är uppbyggd på samma vis. Gravvårdarna är av blandad karaktär med både höga, äldre gravvårdar från sekelskiftet 18-1900 och senare låga gravvårdar. Några få gravvårdar från 1800-talets mitt finns bevarade. Öster om kyrkan har borttagna stenar ställts upp längs muren. I samma mursträckning finns också en hel del behuggna stenar som kan komma från kyrkan samt en sten med skålgrop. Flera gravvårdar kan kopplas till Bollerups säteri/lantbruksinstitutet såsom exempelvis fåraherden Bertil Andersson som dog på sin post 1972. Förutom lantbrukarna i socknen kan en del gravvårdar också kopplas till kvarnverksamhet och smidesverksamheten som bedrivits i byn. En stor gravplats inhägnad med järnstaket väster om kyrkan utgör gravplats för Bollerups Gods. Återlämnade gravvårdar står uppställda längs östra kyrkogårdsmuren.

Byggnader på kyrkogården

I den branta sluttningen i kyrkogårdens sydvästra hörn ligger ett litet förråd med putsade och vitmålade murar och trätak. En ekonomilänga från 1970 eller 1980-talet ligger vid kyrkogårdens västra sida. Längan har vitputsade fasader, blåmålade fönster och dörrpartier och sadeltak av enkupigt rött tegel.

Karaktärisering

Bollerups kyrka tillhör en grupp kyrkor i sydöstra Skåne med nära relation mellan huvudgård/borg och kyrka där kyrkan antas ha uppförts på uppdrag eller initiativ av en storman. Det tidiga omnämnandet i historiska källor och renässansborgens exklusiva närhet till kyrkan kan jämföras med andra huvudgårdar med liknande topografi i de närliggande sockarna exempelvis Tosterup, Östra Ingelstad, Smedstorp. I samtliga fall ligger den kända medeltida huvudgården intill en sjö eller omgiven av vatten med kyrkan i dess närhet. I Bollerup har det funnits ett flertal olika dammar förutom vallgraven som tillsammans med ån har varit en viktig förutsättning för etableringen av godset.

Dagens bebyggelse i Bollerup domineras av borgen och lantbruksinstitutets ekonomi och bostadslängor. Den äldre bybebyggelsen, liksom kvarnen och flera av dammarna som tidigare funnits i byn finns inte längre kvar. Kyrkan ligger en bit ifrån den större genomfartsvägen och är mindre påtaglig för bymiljön. Delar av

kyrkan är välbevarad både vad gäller exteriör och interiör men kyrkans östparti tillhör 1800-talet då även omgivningarna genomgår stora förändringar i och med skiftet.

Kyrkans äldsta delar har en del helt unika drag såsom det runda tornet. Runda torn är ovanliga och endast tre rundtorn finns bevarade i Skåne. Rundtornet förefaller ommurat men rester av ett valv eller kanske en murad trappa syns mot norrsidan och ljusöppningar finns bevarade. Tornets inre planlösning och inredning liksom tornets byggnadstid är inte helt klargjort men tornet bör i alla fall ha tillkommit relativt snart efter kyrkans östra delar byggdes. Eventuellt kan tornet ha varit påtänkt från början och/eller byggts i etapper. Den höga tornbågen har utifrån Brunius beskrivningar varit högre än triumfbågen vilket indikerar att tornet har haft en viktig funktion. Vilken denna är kan man endast spekulera i men vare sig liturgiska eller sekulära funktioner kan uteslutas. Kyrkans medeltida delar är uppbyggda i sin helhet av kalksten, sannolikt från trakten. Liksom exempelvis Östra Ingelstads kyrka med flera kyrkor i trakten har den haft välarbetade socklar av kalksten och troligen har även portalöppningarna haft samma höga kvalitet. Liksom i Östra Ingelstads kyrka verkar det inte ha funnits någon utvändigt sten-skulptur.

Från kyrkans äldsta tid finns också byggnadshistoriska lämningar av innertak och väggfasta murade bänkar. Dessa lämningar är relativt ovanliga spår av hur kyrkan disponerats och fungerat under dess äldsta skede. De är dock inte påtagliga för besökaren men har ett byggnadshistoriskt värde och är viktiga för förståelsen av det medeltida kyrkorummet. Invändigt utgör långhusets valv och de medeltida kalkmålningarna en viktig del av kyrkans karaktär. Att de medeltida målningarna är daterade och kan knytas till en av Danmarks rikaste och mest inflytelserika familjer vid denna tid bidrar ytterligare till deras kunskapsvärde och historiska betydelse. Målningarna har hög kvalitet och kanske det enda exemplet på den okände upphovsmannens verksamhet i Skåne.

Kyrkans interiör saknar tydliga referenser till efterreformatoriska minnestavlor, vapensköldar mm. Genom gravkoret bör kyrkan tidigare haft en prägel av patronatskyrka vilket inte alls är tydligt idag. Möjligen kan det anas genom gravstenshällarna i vapenhuset. Invändigt finns ändå ett drag av slottskyrka genom den rikt skulpterade altarpuppställningen och predikstolen vars färgsättning binds samman med sidoläktarna. Senare tillägg genom läktarunderbyggnaderna och bänkinredningen är avskalad och nedtonad och sätter kyrkans äldre inventarier och inredning i fokus. 1960–70-talets renovering är trots det mycket tidstypisk genom de ommålade träpanelerna, bänkarna och användandet av tegel som golvmaterial.

Att tänka på

- Kyrkogårdens buxbomskantade gravplatser är viktiga att bevara för att kyrkogården ska behålla sin karaktär. Ytterligare gravvårdarna bör inte plockas bort från gravplatserna när de återlämnats. Gravvårdar som berättar om den gamla byn, dess verksamhet och kan kopplas till säteriet bör framför allt bevaras.
- Kyrkans murverk är en viktig pusselbit till kyrkans äldsta historia. Vid framtida putsrenoveringar och grävningar på kyrkogården är det därför viktigt att ha med arkeologisk eller antikvarisk personal för att dokumentera eventuella spår av kyrkans äldre historia.
- Kalkmålningarna är känsliga för klimatförändringar och bör besiktigas regelbundet av konservator.
- Altaruppsatens och predikstolens färgsättning i vitt och guld är en del av 1869 års gestaltning och utgör en helhet tillsammans med läktare altarring och skrank. Inredningen i koret är en viktig del av den samtida arkitekturen i de tillbyggda östra delarna.

Skydd

Kyrkor och kyrkogårdar tillkomna före 1940 skyddas som kyrkligt kulturmiljö, enligt Kulturmiljölagen 4 kap, KML. Bollerup är utpekad som riksintresse för kulturmiljövården av riksantikvarieämbetet och skyddas enligt hushållningsbestämmelserna i 3 och 4 kap i Miljöbalken.

Källor

A Catalogue of Wall-Paintings in the Churches of Medieval Denmark 1100-1600, Vol I-IV, Red. Knud Banning, Köpenhamn 1982.

Danske Kalkmalerier. Sengotik 1475-1500. Red Ulla Hastrup, Nationalmuseet 1991.

Kyrkor och herravälde, från kristnade till sockenbildning i Skåne, Mats Anglert 1995.

Skånes konsthistoria för medeltiden, C. G. Brunius, Lund 1850.

Skåne, Landskapets kyrkor, red. Markus Dahlberg & Ingrid Sjöström, Riksantikvarieämbetet, 2015.

Sockenkyrkorna – kulturarv och bebyggelsehistoria, Riksantikvarieämbetet, 2008.

S:t Petri kyrka i Bollerup, kyrkor på Österlen 9, Gustaf Åberg, 1988.

Underhållsplan för Bollerups kyrka, Ponnert arkitekter AB, 2005.

Internet

Forskningsdatabas för Medeltida kyrkor i Skåne, Barbro Sundnér, Websida besökt 170918; <https://snd.gu.se/sv/catalogue/study/snd0941>

Lantmäteriet Historiska kartor, Websida besökt 170918,
<https://etjanster.lantmateriet.se/historiskakartor/s/advancedsearch.html>

Riksantikvarieämbetet Fornsök, websida besökt 2017-09-18;
<http://www.fmis.raa.se/cocoon/fornsok/search.html>

Övriga uppgifter

Inventeringsdatum: 2017-03-08

Fältinventering: Kerstin Börjesson

Kulturhistorisk karakteristik och bedömning: Författare, efter samråd med referensgrupp utsedd av Lunds stift

Rapportsammanställning och foto: Kerstin Börjesson

Granskning: Petter Jansson, Regionmuseet Kristianstad.

Färdigställd: 2017-10-25

