



Sandvikens kommun, Tekniska kontoret.  
medborgarservice@sandviken.se

## **Byggnadsminnesförklaring av Rosenlöfs tryckeri, Åsen 5:60, Ovansjö socken, Sandvikens kommun**

### **Beslut**

Länstyrelsen beslutar med stöd av 3 kap 1 § Kulturminneslagen (KML) att byggnadsminnesförklara Rosenlöfs tryckeri. Samtidigt meddelas skyddsbestämmelser med byggnadsminnesområde samt förteckning över industritillbehör i enlighet med 3 kap 2 § KML. (bilaga 2). Till beslutet fogas även byggnadsminnesutredningen (bilaga 3).

### **Beskrivning av ärendet**

Stiftelsen Rosenlöfs tryckerimuseum i Kungsgården väckte 25 jan 2007 genom ordföranden [REDACTED] fråga om byggnadsminnesförklaring av rubricerade fastighet.

Länstyrelsen utredde byggnadens kulturhistoriska värde genom uppdrag till KYA Grafiska och Läns museet Gävleborg under åren 2012-2013. 2013 remitterades ett förslag till skyddsföreskrifter till fastighetsägarna, vilka med smärre invändningar sade sig vara positiva. Dock väcktes frågor om ägandeförhållanden vilket gjorde att byggnadsminnesförklaringen inte kunde genomföras. Under de följande åren avvecklades den stiftelse som ägde tryckerifastigheten och denna kom att övergå till tekniska kontoret vid Sandvikens kommun. 2021 återupptog länstyrelsen arbetet med byggnadsminnesförklaringen och har utarbetat ett reviderat förslag till byggnadsminnesförklaring. Det reviderade förslaget redovisar tydligare vilka inventarier som utgör så kallade industritillbehör och som därmed omfattas av byggnadsminnesskyddet samt att länstyrelsen valt att begränsa byggnadsminnet till enbart fastigheten Åsen 5:60.

### **Samrådsredogörelse.**

Det reviderade förslaget till skyddsbestämmelser remitterades 2022-02-10 till Tekniska kontoret i Sandvikens kommun i egenskap av fastighetsägare, Kultur och fritidsförvaltningen i Sandvikens kommun,

Samhällsbyggnadsnämnden VGS, föreningen Rosenlöfs vänner,  
Länsmuseet Gävleborg samt till Tekniska museet.

Följande remissinstanser har inkommit med svar.

- Sandvikens kommun, Tekniska kontoret, har i egenskap av fastighetsägare tillstyrkt byggnadsminnesförklaringen. Kontoret har i sitt svar uttryckt att man förutsätts ha möjligheten att söka och erhålla bidragsmedel för framtida underhåll. Länsstyrelsen prioriterar byggnadsminnesvård vid beslut om bidrag och synpunkten är därmed tillgodosedd.
- Sandvikens kommun, Kultur & fritidsförvaltningen har tillstyrkt byggnadsminnesförklaringen.
- Sandvikens kommun, Samhällsbyggnadsnämnden har tillstyrkt byggnadsminnesförklaringen med två huvudsakliga synpunkter. Förvaltningen rekommenderar att Länsmuseets utredning från 2013 ska inarbetas i förslaget så att motiven för byggnadsminnesförklaringen tydligare framgår. Länsstyrelsen har omarbetat länsmuseets utredning och bilägger den till beslutet och synpunkten är därmed tillgodosedd.

Förvaltningen invänder mot att byggnaden ”Rosentorp” inte ingår i byggnadsminnesbeslutet med hänvisning till att byggnaden inte omfattas någon detaljplan och att adekvata skyddsbestämmelser för dess exteriör inte finns. Förvaltningen pekar på att i sådana fall är det endast genom tillsyn som exteriöra ändringar av förvanskande karaktär kan fångas upp och att det är ett otillräckligt instrument. Länsstyrelsen har gjort bedömningen att Rosentorp enskilt inte har så höga värden att byggnadsminnesförklaring är motiverat och är i sammanhanget väl medveten om att det är utmaningar att motverka förvanskning endast genom tillsynsverktyget, men bedömer trots det att byggnadsminnesinstrumentet inte ska användas för att täcka upp för brister i annan lagstiftning eller tillämpning av annan lagstiftning. Länsstyrelsen gör därmed ingen förändring av byggnadsminnesbeslutet med anledning av synpunkten.

- [redacted] och [redacted] har lämnat remissynpunkter i egenskap av ägare av fastigheten [redacted] ”Rosentorp” samt i egenskap av företrädare för Rosenlöfs vänner. [redacted] och [redacted] har upplyst länsstyrelsen om att avvecklingen av stiftelsen ännu inte är avslutad. Länsstyrelsen har justerat byggnadsminnesbeskrivningen och synpunkten är därmed tillgodosedd. [redacted] och [redacted] har även muntligen efterfrågat information om vad förvanskning kan innebära, vilket länsstyrelsen har informerat om via telefon 2022 03 30.



## De som medverkat i beslutet

Beslutet har fattats av länsråd Veronica Lauritzsen med enhetschef Hans-Erik Hansson som föredragande. I den slutliga handläggningen har även avdelningschef Åsa Broman medverkat.

Denna handling har godkänts digitalt och saknar därför namnunderskrift

## Så här hanterar Länsstyrelsen personuppgifter

Information om hur vi hanterar dessa finns på [www.lansstyrelsen.se/dataskydd](http://www.lansstyrelsen.se/dataskydd).

## Kopia till

Föreningen Rosenlöfs vänner. [info@rosenlofsvanner.se](mailto:info@rosenlofsvanner.se)

Tekniska museet. [info@tekniskamuseet.se](mailto:info@tekniskamuseet.se)

Länsmuseet Gävleborg. [lansmuseetgavleborg@xlm.se](mailto:lansmuseetgavleborg@xlm.se)

Riksantikvarieämbetet. [registrator@raa.se](mailto:registrator@raa.se)

1 och 1

## Bilagor

1. Överklagandehänvisning förvaltningsrätten
2. Skyddsbestämmelser inklusive karta och förteckning över industritillbehör
3. byggnadsminnesutredning

## Du kan överklaga beslutet hos förvaltningsrätten

Om du inte är nöjd med länsstyrelsens beslut, kan du skriftligen överklaga beslutet hos förvaltningsrätten.

### Hur överklagar jag beslutet?

Länsstyrelsen måste pröva att överklagandet har kommit in i rätt tid, innan det skickas vidare tillsammans med handlingarna i ärendet. Därför ska du lämna eller skicka din skriftliga överklagan till Länsstyrelsen Gävleborg antingen via e-post; [gavleborg@lansstyrelsen.se](mailto:gavleborg@lansstyrelsen.se), eller med post; Länsstyrelsen Gävleborg, 801 70 Gävle.

### Tiden för överklagande

Ditt överklagande måste ha kommit in till länsstyrelsen **inom tre veckor** från den dag du fick del av beslutet. Om det kommer in senare kan överklagandet inte prövas. I ditt överklagande kan du be att få ytterligare tid till att utveckla dina synpunkter och skälen till att du överklagar. Sedan är det förvaltningsrätten som beslutar om tiden kan förlängas.

Parter som företräder det allmänna ska ha kommit in med sitt överklagande **inom tre veckor** från den dag då beslutet meddelades.

### Ditt överklagande ska innehålla

- Vilket beslut som du överklagar, beslutets datum och diarienummer.
- Hur du vill att beslutet ska ändras.
- Varför du anser att länsstyrelsens beslut är felaktigt.

Skriv också följande uppgifter, om du inte tidigare lämnat dem:

- Person- eller organisationsnummer.
- Telefonnummer där du kan nå dagtid (med undantag för nummer som avser ett hemligt mobilabonnemang som behöver uppges endast om rätten begär det).
- E-postadress.
- Annat som har betydelse för att domstolen ska kunna nå dig.

Om du har handlingar som du anser stödjer din överklagan så bör du bifoga kopior på dessa. Kontakta länsstyrelsen i förväg om du behöver bifoga filer som är större än 15 MB via e-post.

### Ombud

Om du anlitar ett ombud som sköter överklagandet åt dig ska ombudet underteckna skrivelsen, bifoga en fullmakt i original från dig samt uppge sitt eget namn, adress och telefonnummer.

### Behöver du veta mer?

Har du ytterligare frågor kan du kontakta länsstyrelsen via e-post, [gavleborg@lansstyrelsen.se](mailto:gavleborg@lansstyrelsen.se), eller via växeltelefonnummer 010-225 10 00. Ange diarienummer 3761-2012.



## **Skyddsbestämmelser för byggnadsminnet Rosenlöfs tryckeri, Åsen 5:60, Ovansjö socken, Sandvikens kommun**

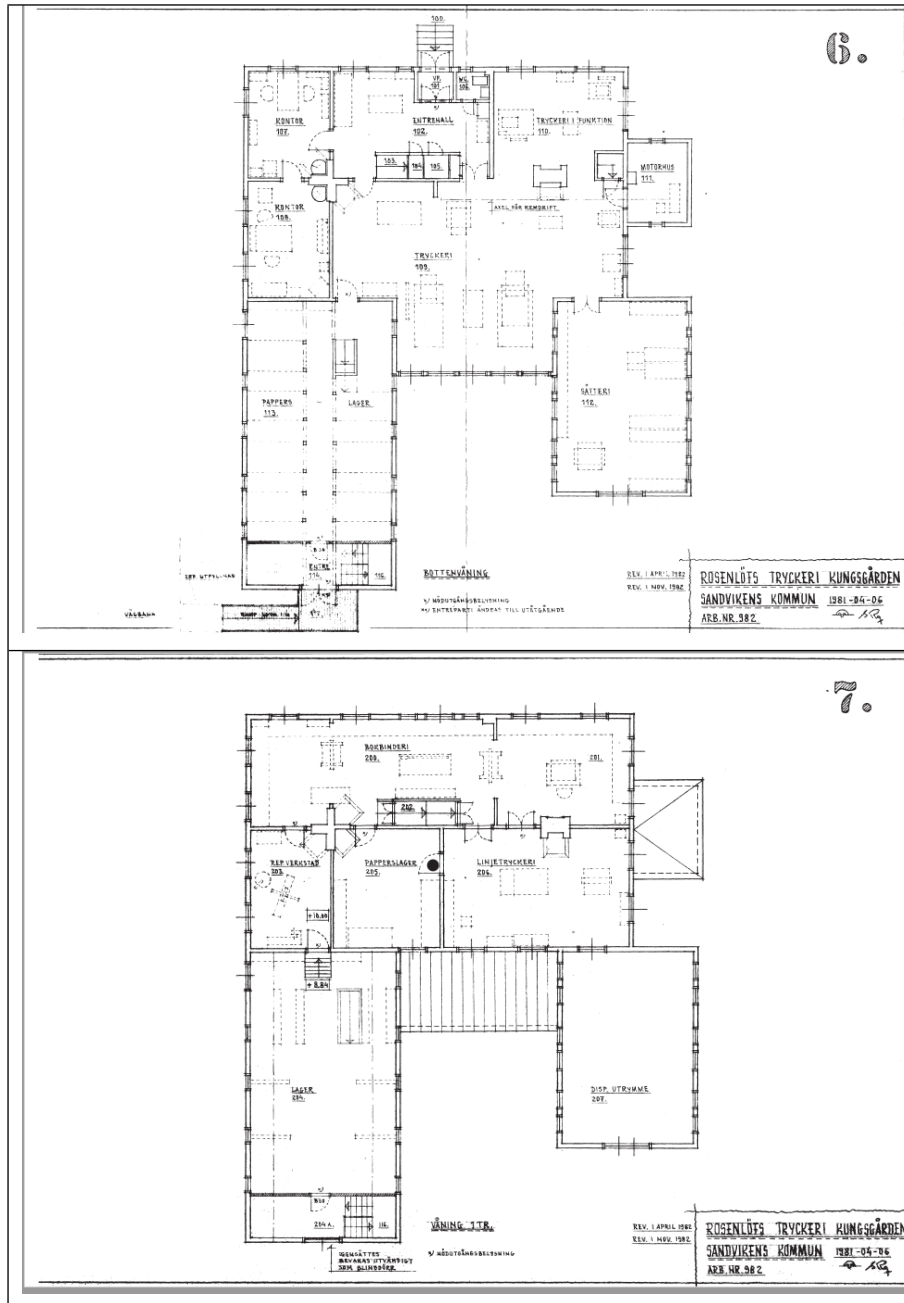
Byggnadsminnesförklaringen avser fastigheten Åsen 5:60 enligt karta nedan.

Skyddsbestämmelserna gäller samtliga byggnader inom skyddsområdet, numrerade enligt kartan: Tryckeribyggnaden (1), magasin (2) och ångmaskinhus (3).

1. Byggnaderna får inte rivras, flyttas, byggas om eller på annat sätt förändras till sin exteriör.
2. För tryckeribyggnaden (1) gäller att ändring av byggnadens planlösning eller andra åtgärder som innebär ingrepp i byggnadens stomme inte får göras.
3. I tryckeribyggnaden (1) får befintlig fast inredning inte tas bort, flyttas eller på annat sätt förändras. Exempel på sådan fast inredning är golv, tak, dörrar, paneler, lister, foder, väggfasta bänkar och hyllor, trappor, eldstäder, radiatorer, belysningsarmaturer etc.
4. I tryckeribyggnaden (1) får befintliga tryckta eller målade tapeter inte målas över, täckas över eller förändras på annat sätt. Målade eller omålade ytor får inte målas över eller på annat sätt förändras.
5. Maskiner och annan utrustning som använts i tryckeri- och bokbinderiverksamheten och som tillhör fastigheten i enlighet med bestämmelserna i 2 kap 3 § jordabalken får inte bortflyttas eller ändras. De maskiner/utrustning som avses förtecknas i särskild lista sist i detta dokument.
6. Byggnader och utrustning ska underhållas så att de inte förfaller. Vård och underhåll ska ske i samråd med

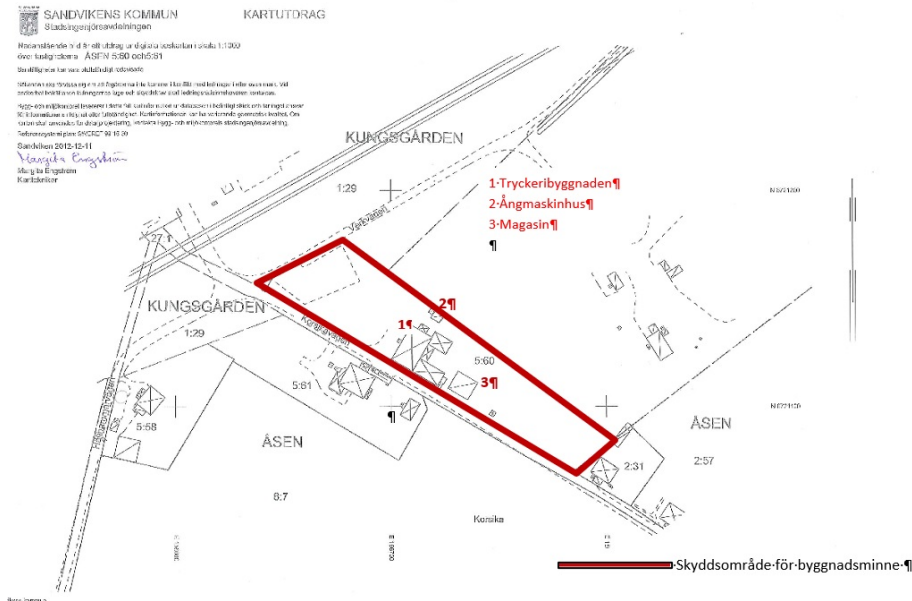
länsstyrelsen och utföras med sådana material och metoder att det kulturhistoriska värdet inte minskar.

7. Skyddsområdet omfattar fastigheten Åsen 5:60 enligt karta. Inom området får ytterligare byggnader inte uppföras utan länsstyrelsens tillstånd. Området ska hållas i sådant skick att byggnadsminnets utseende och karaktär inte förvanskas.



Om särskilda skäl finns får Länsstyrelsen enligt 3 kap 14 § kulturminneslagen lämna tillstånd till ändring som strider mot skyddsföreskrifterna.

## Karta över byggnadsminnesområde



## Förteckning över industritillbehör och fast inredning som omfattas av skyddsbestämmelsernas punkt 5.

Byggnadsminnesförklaring enligt KML kap 3 kan skydda det aktuella byggnadsverket. I byggnadsminnet kan fast inredning som byggnaden försetts med "ägnat för stadigvarande bruk" ingå i byggnadsminnesskyddet. Vad som är fast inredning regleras i Jordabalkens kap 2 § 2. Lösa inventarier ingår som grundregel inte i begreppet fast inredning. Fastighet som helt eller delvis inrättats för industriell verksamhet omfattas även av § 3 samma lagutrymme. Där regleras att maskiner och annan utrustning avsedd att användas i den industriella verksamheten är industritillbehör som hör till fastigheten och därmed jämföras med fast inredning så som det uttrycks i § 2. Fordon, kontorsutrustning eller handverktyg är inte i något fall fast inredning eller industritillbehör.

I tryckeriet finns lösa tillbehör som är specifikt avsedda för en viss maskin. Sådana tillbehör ska anses höra till maskinen, det kan röra sig om skär, stansar, stansdynor och liknande. Utrustning såsom skruvstycke, slipsten och pulpet som inte är en del av produktionsprocessen, men är fast monterade har räknats som industritillbehör.

Nedanstående förteckning preciserar vilken utrustning som räknas som industritillbehör. Förteckningen baseras på en inventering gjord år 2011 av Kjell Andersson.



<b>Rum</b>	<b>Beskrivning</b>	<b>Fast inventarie/ Industritillbehör Ja/Nej</b>
<b>Tryckeri</b>	101 Digelpress Pärlan	J
	102 Digelpress Vingen	J
	103 Digelpress	J
	104 Skärmaskin Giljotin	J
	105 Cylinderpress Automatic	J
	106 Digelpress	J
	107 Digelpress Vingen	J
	108 Cylinderpress	J
	109 Cylinderpress	J
	110 Pappersborr	J
<b>Sätteri</b>	201 Regaler/Kaster	J (1)
	202 Sättmaskin/Radgjutningsmaskin	J
	203 Korrekturapparat	J
	204 Radsågningsmaskin	J
<b>Kontor 1</b>	301 Telefonväxel	J
	Kakelugn	J
	Möbler etc	N
<b>Kontor 2</b>	302 Kakelugn	J
	Möbler etc	N
<b>Papperslager</b>	401 Hyllinredning	J (2)
	402 Hålstans	J
<b>Paketeringsrum (3)</b>	501 Våg med motvikter	N
	502 Pappersskärare	N
<b>Bokbinderi</b>	601 Bordspress	J
	602 Pagineringsmaskin	J
	603 Varmpräglingsmaskin	J
	604 Hörnrundare	J
	605 Fals- och spridlimning	J
	606 Häftlåda	J
	607 Pappsax	J
	608 Knäledspress	J
	609 Häftlåda	J
	610 Slagpress	J
	611 Skärmaskin handdriven	J
	612 Skärmaskin komb press	J
	613 Klammermaskin	J
	614 Marmoreringsskar	J
Fals- och spridlimningsmaskin	J	

<b>Falsrum</b>	701	Hörnhäftare	J
	702	Big- och perforeringsmaskin	J
	703	Öljettmaskin	J
	704	Hålstans	J
	705	Klammermaskin	J
	706	Rillnings- och Bigmaskin	J
	707	Falsmaskin	J
	708	Svarv	J
	709	Linjeringsmaskin	J
	710	Pulpet	J
<b>Reparationsverkstad</b>	801	Skruvstäd	J
	802	Slipsten	J
	803	Borrmaskin	J
<b>Papperslager</b>	901	Lagerhyllor(4)	J

Anmärkningar

1. Regaler och kaster är industritillbehör, inte typerna.
2. Papper mm är inte industritillbehör.
3. Bord och hyllor är inte industritillbehör.
4. Papper mm är inte industritillbehör,

Maskiner i magasinet, byggnad 3, har skänkts till museet och omfattas inte av skyddsbestämmelsernas punkt 5.



## Byggnadsminnesutredning av Rosenlöfs tryckeri, Åsen 5:60, Ovansjö socken, Sandvikens kommun.



*Trots sin lilla skala tillhör Rosenlöfs tryckeri i Kungsgården landets främsta industriminnen.*

### Inledning.

Denna byggnadsminnesutredning baseras på det förslag till byggnadsminnesförklaring som sammanställdes av antikvarie Ingela Broström vid Länsmuseet Gävleborg 2013 08 21. Länsstyrelsen har i samband med förnyad remiss av ärendet i februari 2022 gjort ställningstagandet att bostadshuset Rosentorp inte ska ingå i byggnadsminnet och har därför omarbetat underlaget i dessa delar.

### Motiv till byggnadsminnesförklaring.

Rosenlöfs tryckeri är ett osedvanligt välbevarat accidenstryckeri<sup>1</sup> från 1800-talets slut, med fullständigt utrustat tryckeri, bokbinderi och sätteri samt reparationsverkstad, papperslager och kontor. Tryckeriet började i liten skala år 1886 och expanderade sedan kraftigt. Den nuvarande tryckeribyggnaden

---

<sup>1</sup> Ett accidenstryckeri är ett mindre grafiskt företag som huvudsakligen framställer mindre trycksaker av mer tillfällig karaktär, till skillnad från exempelvis boktryckerier.

från 1890 med tillbyggnaderna för tryckeri, sätteri och papperslager från 1909 ger en tydlig bild av rörelsens hastiga utveckling under förkrigstiden. Under mellan- och efterkrigstiden minskade investeringstakten, och man valde att hålla fast vid äldre tekniker. På så sätt belyser tryckeriet ett äldre skede i den grafiska industrins historia.

En viktig del av byggnadsminnesvärdet ligger i den kompletta miljön med ångpannehus och magasin.

Den maskinella utrustningen vid Rosenlöfs tryckeri är fullt funktionsduglig, något som gör det möjligt att hålla kunskapen om hela processen från sättning för hand till färdigbunden bok levande genom praktiskt utövande. Den omfattande maskinparken med både svenska och utländska maskiner från olika tider gör det möjligt att studera den tekniska utvecklingen inom tryckeri och bokbinderi under en lång period. Inget tryckeri med bevarad maskinutrustning har hittills byggnadsminnesförklarats i Sverige.

Samhällshistoriskt speglar Rosenlöfs tryckeri den grafiska industrins snabba expansion i samband med industrialiseringen under 1800-talets andra hälft och 1900-talets början, men också den småskaliga landsbygdsindustrin under den tid då järnvägsnätets utbyggnad ökade möjligheterna att bedriva industriell tillverkning utanför städer och tätorter.

Med hänvisning till ovanstående är det angeläget både från teknik- och samhällshistorisk synpunkt att Rosenlöfs tryckeri skyddas som byggnadsminne.

## Historik och beskrivning

Under 1800-talet skedde en närmast explosionsartad utveckling inom den grafiska branschen. Faktorer som den ökade läskunnigheten, massmediernas framväxt, samhällets institutionalisering och nya ljuskällor som gasljus och fotogen skapade en lysande marknad för små och stora tryckeriföretag. Marknaden var inte heller bara begränsad till de större städerna. Även i småorterna fanns ett växande behov av tryckta produkter. Rosenlöfs tryckeri i Kungsgården är ett exempel på hur en sådan, lokal efterfrågan på kort tid kunde skapa ett företag med avsättning på en större marknad.

Tryckeriet startades 1886 av Helmer Rosenlöf (1867-1896). Enligt ett bevarat brev från 1887 var firmans första uppdrag att trycka valsedlar. Under de första åren kombinerades accidenstryckeriet med försäljning av lantbruksprodukter som havre, potatis, gödningsmedel och grisar.

Rörelsen växte och 1890 gick Helmer samman med sin bror Ruben (1861-1938) under namnet Bröderna Rosenlöfs Accidenstryckeri AB. Företagets specialitet var kontorsmaterial som blanketter, fakturor och kontorsböcker, med avsättning i hela Norrland. Efter Helmers död 1896 drev Ruben Rosenlöf företaget ensam till 1937, då han sålde rörelsen till de anställda. 1930 var företaget som störst, med 15 anställda.



*Sätteriet från 1909 rymmer omkring 150 typsnitt för handsättning.*

Under 1960-talet gick verksamheten vid Rosenlöfs allt sämre, kanske beroende på att man inte följde med i den allt snabbare tekniska utvecklingen. Satsningar på inköp av ny utrustning som automatisk cylinderpress och sättmaskin slog fel. Moderna tekniker som offsettryckning och fotosättning infördes aldrig. Personalstyrkan minskades till 4-5 anställda. När företaget gick i konkurs 1974 övertogs tryckeriet av Sandvikens kommun och fick stå kvar i orört skick med all utrustning. 1981 köptes också det intilliggande bostadshuset, ”Rosentorp”, som fram till 1942 hade hört ihop med tryckeriet.



*Sätteriets väggar är dekorerade med företagets namnchiffer, inramat av rankor i jugendstil.*

Relativt snart väcktes tanken på att göra det nedlagda tryckeriet till ett levande grafiskt arbetsplatsmuseum. Våren 1983, knappt nio år efter nedläggningen, öppnades museet i anslutning till den svenska boktryckarkonstens 500-årsjubileum. I dag är Rosenlöfs tryckerimuseum ett av omkring 1 400 arbetslivsmuseer i Sverige. Här trycks fortfarande handsatta produkter på beställning. Från 1985 förvaltades tryckeriet av Stiftelsen Rosenlöfs tryckeri. Fastigheten har därefter förts över till Tekniska kontoret vid Sandvikens kommun och stiftelsen är under avveckling.

### **Byggnaderna**

Det nuvarande tryckeriet byggdes 1890, när aktiebolaget bildades. Det är en tvåvånings träbyggnad i nyrenässansstil, med fasader i liggande och stående fasspontpanel och en tandsnittsdekorerad list mellan våningarna. Gavlarnas ursprungliga lövsågade dekor är försvunnen, däremot återstår frontespisens sågade lambrekäng. Taket är täckt med tegel. 1909 utökades tryckerihallen för att få plats med två nyköpta tryckmaskiner, samtidigt som två flyglar för sätterier respektive papperslager byggdes till åt sydost. Sätteriet har ett falskt säteritak, medan papperslagret är försett med ett enkelt sadeltak – troligen ett sätt att med arkitekturens hjälp markera respektive flygels betydelse i verksamheten.

Övriga byggnader på fastigheten har inte säkert kunnat dateras.

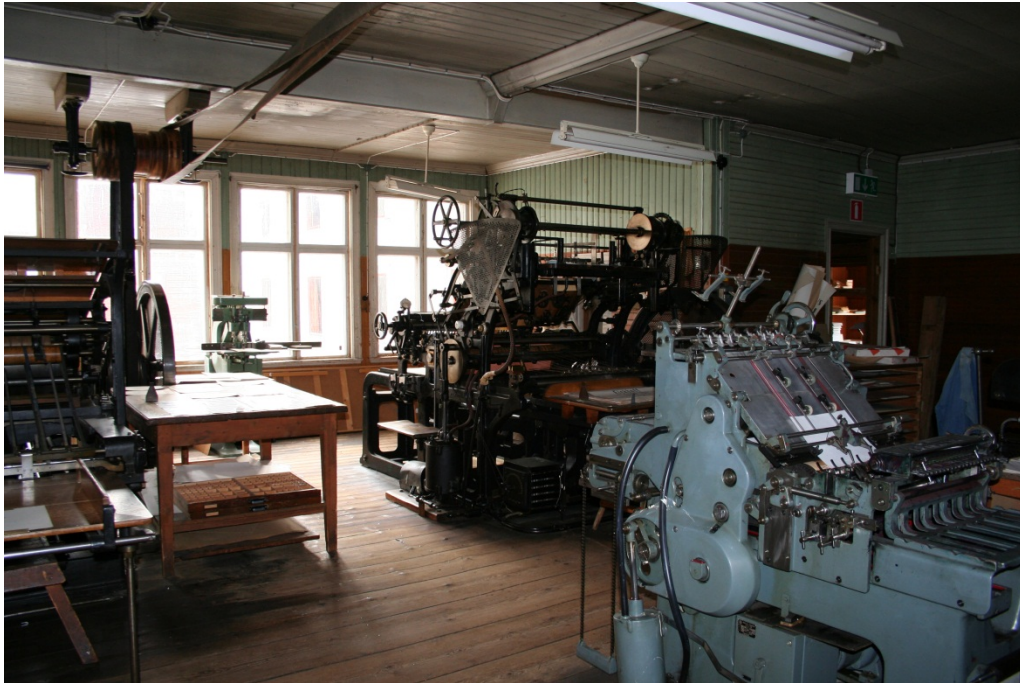
Det intilliggande bostadshuset ”Rosentorp” är äldre än tryckeriet, enligt en uppgift byggt omkring 1860. Huset är byggt i en och en halv våning och hade ursprungligen en tidstypisk panelarkitektur med lövsågade detaljer, men har byggts om vid flera tillfällen. Fönster har bytts ut, fasaderna panelats om och nordvästra gaveln försetts med en tillbyggnad i funktionalistisk stil från 1940-talet. Den nuvarande fasadbeklädnaden i liggande och stående fasspontpanel kom till vid en upprustning 2009-10, där ambitionen var att närma sig byggnadens ursprungliga utseende och bättre anpassa den till miljön. Husets souterrainvåning i slaggtegel är typisk för 1800-talets bostadshus i Ovansjö. Här inrymdes det ursprungliga tryckeriet i en lokal med egen ingång på gaveln.

Närmast ”Rosentorp” ligger brygghuset, en liten tvårumstuga med bakugn som enligt uppgift flyttades till platsen i slutet av 1800-talet från Orsa finnmark, där släkten Rosenlöf hade sina rötter. Torpet har tegeltak och rödfärgade timmerfasader. Grunden är av huggen sten.

Till fastigheten hör också ett större magasin i rödfärgat liggande timmer med tre separata rum och ett före detta ångmaskinhus med fasader i liggande fasspontpanel.

Magasinet bedöms vara från 1800-talets andra hälft, medan ångmaskinhuset troligen är byggt omkring 1900. Båda byggnaderna har tegeltak.





*I trycksalen möts gammal och ny teknik. Vid fönsterväggen syns de båda danska cylinderpressar som köptes 1909. Den automatiska cylinderpressen längst till höger är en av de sista större investeringar som gjordes vid Rosenlöfs, i mitten av 1950-talet.*

### **Tryckeriets inredning och utrustning**

Tryckeribyggnadens bottenvåning rymmer trycksal, två kontorsrum, sätteri och papperslager. I ett tillbyggt motorhus vid ena gaveln står en elmotor som köptes in när tryckeriet elektrifierades 1913. Ursprungligen drevs maskinerna med ångkraft och därefter med hjälp av en fotogenmotor.

I övre våningen finns bokbinderi, falsningsrum/ linjetryckeri, reparationsverkstad och ytterligare lagerlokaler.

Rosenlöfs tryckeri har fullständig utrustning för handsättning, högtryck och bokbinderi. Den välbevarade maskinparken har införskaffats under lång tid, och i en del fall också köpts begagnad. Här finns driftsdugliga maskiner av mycket hög ålder, kompletterade med ett mindre antal maskiner från efterkrigstiden.

I tryckeriet finns fem digelpressar - en äldre typ av tryckpress där både tryckformen och mottrycksytan är plana. Den äldsta, av märket Pearl, är tillverkad 1886 och köptes in när det nya tryckeriet byggdes 1890. De två cylinderpressarna från 1909 gjorde det möjligt att åstadkomma större tryck som affischer. På 1950-talet skaffades ytterligare en cylinderpress. Sättmaskinen från 1920-talet köptes så sent som 1970. Innan dess skedde all sättning för hand. I sätteriet finns omkring 150 olika typsnitt. Även bokbinderiet och linjetryckeriet är fullt utrustade med äldre maskiner och handverktyg.



*Rosenlöfs tryckeri under de första åren omkring 1900. Till höger syns "Rosentorp" med sin ursprungliga fasadarkitektur innan 1940-talets ombyggnad. Äldre foto i Rosenlöfs tryckerimuseum. Bilden är något beskuren.*

## **Källor och litteratur**

### *Litteratur*

Johnson, Donald, *Företag och människor vid Rosenlöfs tryckeri 1890-1974*, Gävle, 1983

Nilsson, Åsa, 'Bröderna Rosenlöfs tryckeri', i *Dædalus* 1983, s. 41-50, Stockholm 1983

### *Otryckta källor*

Andersson, Kjell, Dokumentation av fast inredning och lösa inventarier tillhöriga Rosenlöfs Tryckerimuseum, Länsstyrelsen Gävleborg 2011.

Svensson, Ingemar, Axel-Nilsson, Christian, Hidemark, Ove, Rosenlöfs tryckeri – ett levande grafiskt arbetsplatsmuseum, Förslag till program för bevarande av Rosenlöfs tryckeri, Länsmuseum i Gävleborgs län 1981-11-15.

Åkesson, Knut, Rosenlöfs Tryckerimuseum, Åsen 5:60 och 5:61, Storvik, Sandviken, Utvärdigt vårdprogram, ECS-Teknik AB, Krylbo 2000-06-10.

Muntliga uppgifter från Kjell Andersson, Kungsgården.





*Falsmaskinen i förgrunden köptes in 1912. Längst till vänster syns linjeringsmaskinen från 1886, som tillhör tryckeriets allra äldsta maskiner. Båda är tillverkade i Leipzig.*



*Även kontoret är välbevarat, med tidstypisk möblering. Lavoaren i hörnet fanns här redan på Ruben Rosenlöfs tid.*



*Ruben Rosenlöf på sitt kontor omkring 1920.*



*Tryckeribyggnadens fasader är omsorgsfullt utformade, med en tandsnittslist mellan våningarna och lövsågad lambrekäng över frontespisen. Enligt dåtidens ideal för industriarkitektur skulle fabriksbyggnaden fungera som reklam för verksamheten.*





*Tillbyggnaderna vid tryckeriets baksida vittnar om rörelsens utveckling. Sätteriet från 1909 framhävs genom sin ambitiösa takutformning i nationalromantisk stil.*



*Magasinets ålder är okänd.*