



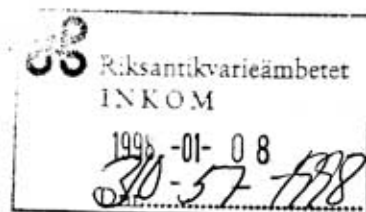
LÄNSSTYRELSEN
UPPSALA LÄN

Jan Karlsson
Tel: 018- 17 52 18

BESLUT

1997-12-19

221-2884-94



Byggnadsminnesförklaring av Ekeby by, fastigheterna Vänge-Ekeby 6:1 (del av), 6:2, 6:4, 6:5, 7:2 och samfälld mark, Vänge socken, Uppsala kommun

BESLUT

Länsstyrelsen förklarar med stöd av 3 kap 1 § lagen (1988:950) om kulturminnen m.m. Ekeby by inom fastigheterna Vänge-Ekeby 6:1 (del av), 6:2, 6:4, 6:5, 7:2 och samfälld mark för byggnadsminne och meddelar enligt 3 kap 2 § samma lag följande skyddsföreskrifter.

Byggnadsminnet Ekeby by består av följande byggnader, bilaga 1:

1. **Lilla säteriet**
 - a. bostadshus, trolig ålder 1800-1825
 - b. uthus, trolig ålder 1850-1900
2. **Oppgården (Gillberggården)**
 - a. bostadshus, uppfört under 1880-talet
 - b. lider/magasin, uppfört 1925
 - c. loge, trolig ålder 1825-1875
 - d. stall/ladugård, trolig ålder 1825-1875
 - e. jordkällare, trolig ålder 1825-1875
3. **Mellangården, Larssongården**
 - a. vedbod/stall/lider, trolig ålder 1800-1850
 - b. loge, trolig ålder 1850-1900
 - c. ladugård, trolig ålder 1850-1900
 - d. svinhus, trolig ålder 1850-1900**Mellangården, Falks gård**
 - f. bostadshus, uppfört under 1800-talets andra hälft
 - g. ladugård/lider, trolig ålder 1850-1900
 - h. stall/loge, trolig ålder 1850-1900
4. **Groggården**
 - a. bostadshus, trolig ålder 1800-1850
 - b. undantagsstuga, uppförd under 1910-talet
 - c. vedbod, trolig ålder 1850-1900
 - d. lider, trolig ålder 1850-1900

Länsstyrelsen i Uppsala län

Postadress: 751 86 Uppsala Besöksadress: Hamnesplanaden 3
Telefon: 018 - 17 50 00 Telefax: 018 -17 53 16 Postgiro 3 51 73-4 / 6 88 03-6

1997-12-19

221-2884-94

- e. vagnslider/magasin, trolig ålder 1850-1900
- f. vagnslider/magasin, trolig ålder 1850-1900
- g. ladugård/stall/vedbod, trolig ålder 1800-1850
- h. loge, trolig ålder 1850-1900
- 5. **Karlsongården**
 - a. bostadshus, uppfört under slutet av 1700-talet
 - b. undantagsstuga, uppförd år 1907
 - c. bodar/magasin, uppförda under slutet av 1700-talet
 - d. magasin/portlider, trolig ålder 1800-1850
 - e. stall, trolig ålder 1850-1900
 - f. loge, trolig ålder 1850-1900
 - g. ladugård, trolig ålder 1850-1900
 - h. vedbod, uppförd år 1900
 - i. brygghus, trolig ålder 1900-1925
- 6. **Väderkvarn**
troligen uppförd år 1807
- 7. **Mjölntorp**
 - a. bostadshus, trolig ålder 1850-1900
 - b. uthus, trolig ålder 1850-1900
- 8. **F d soldattorp**
 - a. bostadshus, trolig ålder 1850-1900
 - b. vedbod, trolig ålder 1900-1925
 - c. jordkällare, trolig ålder 1850-1900
- 9. **Torp**
 - a. bostadshus, trolig ålder 1850-1900
 - b. uthus, trolig ålder 1900-1925
 - c. jordkällare, trolig ålder 1850-1900
- 10. **Smedja**
trolig ålder 1850-1900

Skyddsföreskrifter för byggnadsminnet Ekeby by:

Skyddsområdet omfattar det med särskild linje avgränsade området på bilaga 2.

- Byggnaderna får inte rivas eller flyttas.
- Byggnaderna får inte till sitt yttre byggas om eller på annat sätt förändras.
- I byggnaderna får ingrepp inte göras i stommar eller äldre planlösningar. Ingrepp i eller ändring av äldre fast inredning får inte göras. Till fast inredning hör golv, paneler, dörrar, fönster, tak, foder, listverk samt eldstäder. Förändring av ytskikt får inte göras.

1997-12-19

221-2884-94

- Byggnaderna skall underhållas så att de inte förfaller. Vård och underhållsarbeten skall utföras på ett sådant sätt och med sådant material att byggnadernas kulturhistoriska värden inte minskar.
- Skyddsområdet får inte ytterligare bebyggas. Ej heller får inom skyddsområdet vidtas sådana åtgärder med mark och vegetation så att områdets karaktär förvanskas. Vägssystem, staket och gårdesgårdar skall bevaras.
- Vid förändringar av exteriören på övriga byggnader inom området, vilka ej förtecknats ovan, ska utformning, materialval och färgsättning anpassas till de byggnader som har skyddsföreskrifter.

Om särskilda skäl föreligger för ändring av byggnadsminnet i strid mot meddelade skyddsföreskrifter, får Länsstyrelsen lämna tillstånd härtill.

Länsstyrelsen och läns museet lämnar råd och anvisningar rörande underhållet av byggnaderna och värden av skyddsområdet.

Redogörelse för ärendet

År 1969 föreslog Ekeby-kommitten i skrivelse till Riksantikvarieämbetet att Ekeby by skulle registreras som byggnadsminne. Landsantikvariern och Stiftsnämnden tillstyrkte samma år förslaget.

Den 3 december 1982 väckte Länsstyrelsen fråga om byggnadsminnesförklaring av Ekeby by omfattande fastigheterna Vänge-Ekeby 6:1-6:5 och 7:2-7:3.

Länsstyrelsen har gjort den bedömningen att Ekeby by uppfyller de kriterier för byggnadsminnesförklaring som kulturminneslagen föreskriver och har under år 1996 upprättat ett förslag till byggnadsminne.

Vissa justeringar har gjorts jämfört med 1982 års väckta fråga. Fastigheten Vänge-Ekeby 7:3 har tidigare utgjort en del av Brunna säteri och anses därigenom inte ha något direkt samband med Ekeby by, förutom närbelägenheten, och ingår inte i förslaget till byggnadsminne.

Förslaget har remitterats till fastighetsägarna, Riksantikvarieämbetet, Upplandsmuseet, Vänge hembygdsförening och Uppsala kommuns stadsbyggnadskontor och kulturförvaltning för synpunkter. Förutom Uppsala Stifts Prästlönefond har ingen av fastighetsägarna svarat.

Samtliga som besvarat remissen tillstyrker en byggnadsminnesförklaring.

Vänge hembygdsförening föreslår även att byns smedja och källa ska ingå i byggnadsminnet. Kulturhistoriskt finns samband mellan smedjan, källan och byn. Efter

Länsstyrelsen i Uppsala län

muntligt samråd med Egendomsnämnden har källan och smedjan införlivats i byggnadsminnet.

Historik

Ekeby by har förhistoriska anor. I närheten av byn finns flera gravfält. Byn är omnämnd i flera medeltida akter, första gången år 1299. Vid mitten av 1500-talet fanns fem hemman i byn. Denna by var anlagd som en enkel radby. Bytomten var uppdelad i fem smala tomtremsor med jorden solskiftad. Två av byns gårdar tillhörde då, och kanske ännu tidigare, ärkebiskopen.

I slutet av 1600-talet ägde ärkebiskopen tre hemman i byn, resterande gårdar var frälsehemman. Dessa så kallade Ekeby säterier sammanslogs år 1816 med det närbelägna Brunna säteri.

Under 1700-talet delades ärkebiskopens hemman upp med två brukare på varje. Denna hemmansklyvning medförde också att bebyggelsen dubblerades på två av tomtarna. Storskiftet år 1764 resulterade i alltför många och små tegar och ansågs inte rationellt. År 1822 begärde därför dåvarande ärkebiskopen att byn skulle enskiftas. På ärkebiskopens tre hemman bodde då sex bönder som fritt fick dela upp åkertegarna mellan sig. Denna typ av sänjedelning kvarstod länge. Vissa av hemmanen var utarrenderade ända in på 1940-talet.

Rationalisering av jordbruket inom byn skedde i början av 1950-talet sedan Kungl. Maj:t bifallit en framställan från Stiftelsen om sammanslagning av jordbruket i två enheter. Vid samma tid startade en långvarig debatt om bevarande av den värdefulla bebyggelsen i byn. Jordbruket är idag koncentrerat till en brukare och brukningscentrum är flyttat österut utanför ringgatan, där för driften nya och mer ändamålsenligare byggnader har uppförts.

Byggnadsbeskrivning

Ekeby by är en dubbel radby med en längsgående bygata och en ringgata som löper runt hela bytomten. Utanför själva bytomten ligger smedjan, kvarnen och flera torp.

Den nuvarande bebyggelsens ålder varierar. De äldsta husen härrör från slutet av 1700-talet, bostadshuset på Karlssonsgården torde vara det äldsta. Karlssonsgården disponeras av Vänge hembygdsförening och brukas som hembygdsgård. Huvuddelen av byns bebyggelse är dock från senare delen av 1800-talet. Det senast uppförda bostadshuset är från 1952, då det ersatte en äldre byggnad från 1800-talet på Mellangården.

På svinvallen har sedan 1700-talet legat en väderkvarn och än idag står den väderkvarn kvar som uppfördes av ägaren på Lilla Säteriet år 1807. Kvarnen var i drift till år 1907. Söder om kvarnen ligger mjölnartorpet (Vänge-Ekeby 6:5). Det nuvarande bostadshuset uppfördes under senare delen av 1800-talet men ombyggdes i början av 1970-talet utan kulturhistorisk hänsyn.

1997-12-19

221-2884-94

Söder om byn men i direkt anslutning till den ligger två välbevarade äldre torp, Vänge-Ekeby 6:2 och 6:4, som vittnar om Ekeby bys torpinnehav. Vänge-Ekeby 6:2 var tidigare soldattorp.

Motivering

Ekeby by ingår i och utgör en väsentlig del av ett område av riksintresse för kulturmiljövården, K 19 Hågaåns dalgång.

Ekeby by har ett stort kulturhistoriskt värde. Det största värdet torde ligga i den ännu bevarade medeltida byplanen med dess omgärdande ringgata. Byns ringgata är den enda i landet som bevarats i sin helhet. Bebyggelsen inom byn är homogen och till det yttre välbevarad. Sammantaget har byggnaderna ett stort kulturhistoriskt värde.

Ekeby by har i sin planform bevarat en klart medeltida karaktär. Gårdsgrupperingen svarar helt mot de medeltida lagarna även om vissa förändringar skett under årens lopp. Den medeltida bystrukturen med långa, intill varandra och över hela bytomten löpande tomter är till den yttre formen bevarad.

Ekeby by är en unik bybildning, grundad under medeltiden och har, trots en kontinuerlig utveckling, bevarat sina huvuddrag ända in i nutid.

Beslutet kan enligt 3 kap 19 § lagen (1988:950) om kulturminnen m.m. överklagas hos Länsrätten i Uppsala län, se bilaga 3. Enligt 3 kap 21 § samma lag gäller detta beslut omedelbart även om det överklagas.

Detta beslut har fattats av styrelsen. I beslutet deltog landshövding Ann-Cathrine Haglund jämte ledamöterna Bror R Eriksson, Gunnar Hedberg, Lennart Hedquist, Leif Hällström, Ingvar Karlén, Mats O Karlsson, Hilde Klasson, Lars-Olof Lindell, Mats Sjöborg och tjänstgörande suppleanterna Bengt-Olov Eriksson, Irene Stridh och Per-Otto Sylwan.

I den slutliga handläggningen av ärendet har deltagit länsantikvarie Eklund, t f länsarkitekt Hellberg, länsassessor Ljungqvist och förste antikvarie Karlsson, föredragande.



Ann-Cathrine Haglund



Jan Karlsson

1997-12-19

221-2884-94

Bilagor:

- Plan över byggnader (1)
- Utdrag ur den ekonomiska kartan (2)
- Hur man överklagar (3)

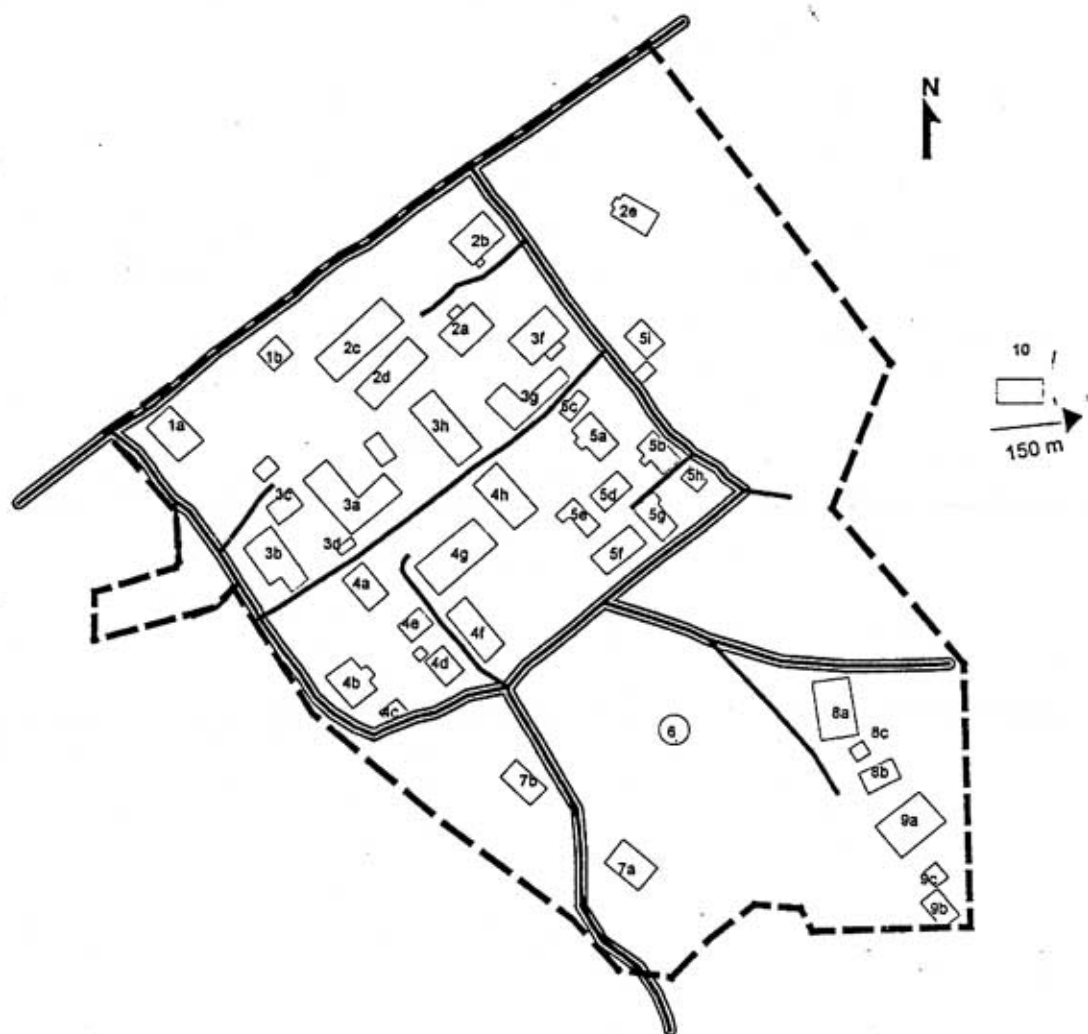
Sändlista med DK:

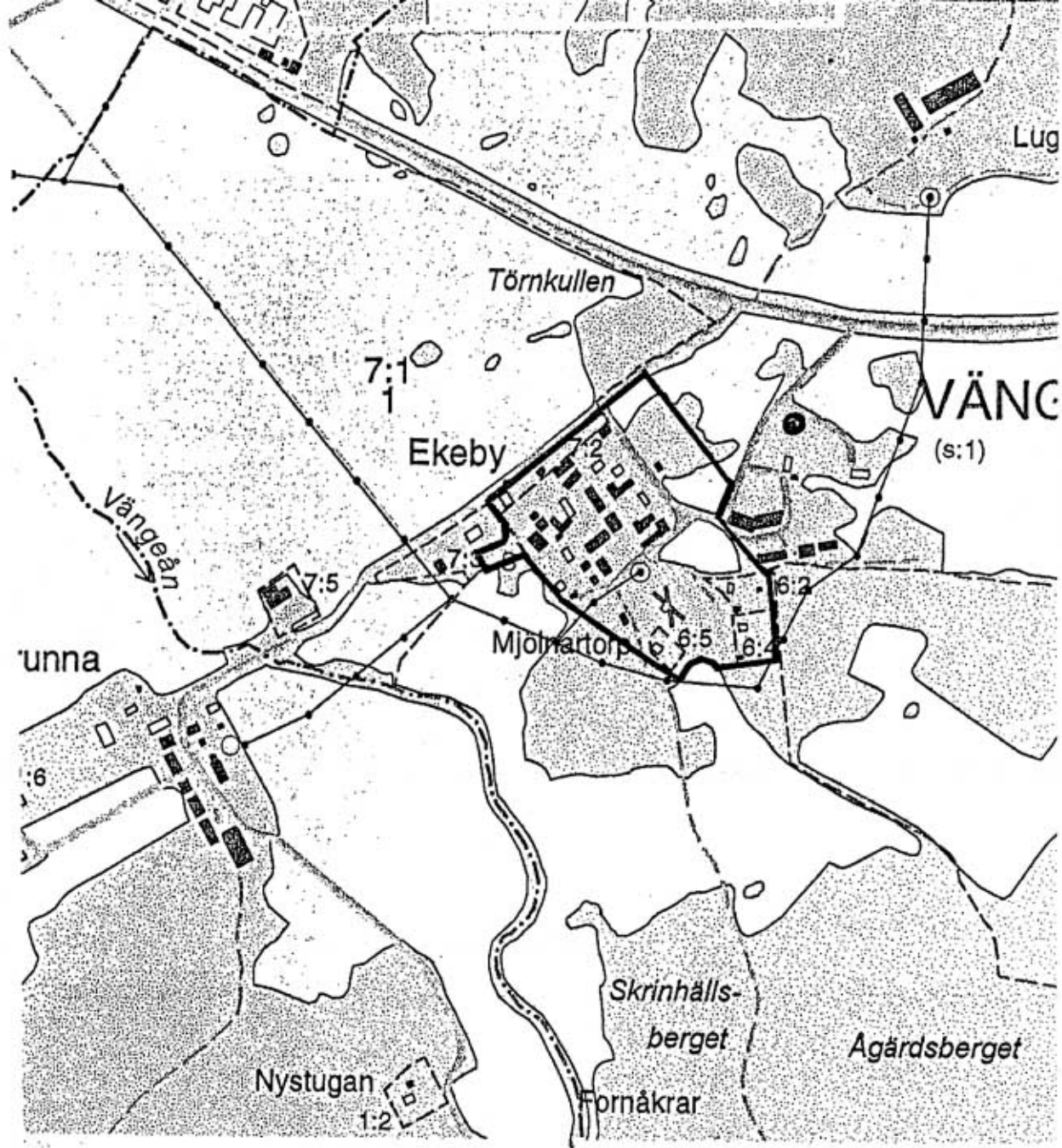
- Riksantikvarieämbetet
- Uppsala Stifts Prästlönefond, c/o Egendomsnämnden

Kopia till:

- Vänge hembygdsförening
- Landsantikvarien/länsmuseet
- Inskrivningsmyndigheten vid Uppsala tingsrätt
- Lantmätariermyndigheten
- Fastighetsbildningsmyndigheten
- Uppsala kommun/kulturförvaltningen
- Uppsala kommun/stadsbyggnadskontoret

Ekeby by i Vänge socken





Lug

Törnkullen

WÄNG

(s:1)

Ekeby

7:1
1

Vängeån

7:5

Mjölntorp

6:5

6:4

6:2

unna

6

Skrinhälls-
berget

Agårdsberget

Nystugan

1:2

Fornåkrar