

Byggnadsminnesförklaring av Vänge prästgård på fastigheten Vänge 2:28, Vänge socken, Uppsala kommun

BESLUT

Länsstyrelsen förklarar med stöd av 3 kap 1 § lagen (1988:950) om kulturminnen m.m Vänge prästgård på fastigheten Vänge 2:28, Vänge socken, Uppsala kommun, för byggnadsminne.

Länsstyrelsen meddelar enligt 3 kap 2 § samma lag följande skydds-föreskrifter:

Skyddsområdet omfattar del av fastigheten Vänge 2:28 enligt röd markering på situationsplan som hör till beslutet. Skydds-föreskrifterna omfattar de byggnader som markerats med nummer på situationsplanen: huvudbyggnaden (1), västra flygeln (2), östra flygeln (3), tiondeboden (4) och uthuset (5).

1. Byggnaderna får inte flyttas, rivas, byggas om eller på annat sätt förändras till sitt yttre.
2. Ändringar i huvudbyggnadens, västra och östra flygelns samt tiondebodens stomme eller rumsindelning får inte göras. Inte heller får andra åtgärder som innebär ingrepp i bärande konstruktioner, murstockar och äldre fast inredning av kulturhistoriskt värde göras.
3. Väggmålningar i västra flygeln, (hus 2) får ej övermålas eller på annat sätt förvanskas.
4. Till prästgården hörande park, trädgård och gårdsutrymme inom det markerade området får inte bebyggas ytterligare. Inte heller får schaktningsarbeten eller mera omfattande förändringar i vegetationen än sådana som tillhör normal trädgårdsskötsel företas.
5. Byggnaderna ska underhållas så att de inte förfaller. Underhålls-arbeten ska utföras på ett sådant sätt och med sådant material att det kulturhistoriska värdet inte minskar.

Postadress	Gatuadress	Telefon	Telex	Telefax	Postgiro
751 86 UPPSALA	Hamnesplanaden 3	018 - 17 50 00	76135 LSTCUPS S	018 - 17 50 31	3 51 73 - 4

1993-03-26

221-6007-89

Länsstyrelsen och länsmuseumet lämnar råd och anvisningar ifråga om underhållet av byggnaderna och vården av det omkringliggande området.

Om särskilda skäl föreligger för ändring av byggnadsminnet i strid mot meddelade skyddsföreskrifter, får länsstyrelsen lämna tillstånd härtill enligt 3 kap 14 § kulturminneslagen.

#### Redogörelse för ärendet

Vänge prästgård äger skydd enligt en numera föråldrad lagstiftning från 1942 med skydds-föreskrifter utfärdade 27 mars 1956 avseende byggnadernas exteriörer, interiörer samt tillhörande markområde.

Riksantikvarieämbetet har den 29 december 1962 meddelat inskrivningsmyndigheten vid Uppsala läns södra tingsrätt att fråga väckts om byggnadsminnesförklaring av Vänge prästgård.

Länsmuseumet genomförde dokumentation av bebyggelsen på fastigheten samt lämnade förslag till skydds-föreskrifter och skyddsområdets omfattning i skrivelse till länsstyrelsen den 14 maj 1991.

Slutgiltigt förslag till skydds-föreskrifter och skyddsområde har därefter utarbetats av länsstyrelsen och tillställts riksantikvarieämbetet, landsantikvarien/länsmuseumet, Uppsala kommuns kulturförvaltning och byggnadsnämnd, egendomsnämnden i Uppsala stift, Vänge hembygdsförening samt ägaren Vänge-Läby-Järlåsa-Skogstibble-Ålands pastorat för samråd. Från samtliga har inkommit yttranden. Dessutom har synpunkter lämnats av företrädare för Vänge kyrkofullmäktige.

Riksantikvarieämbetet anser att en byggnadsminnesförklaring är väl motiverad. Vad gäller skydds-föreskrifterna har ämbetet i princip inget att erinra men anser att punkt 2 bör specificeras så att det framgår mer detaljerat vad som skall skyddas av den fasta inredningen.

Länsmuseumet tillstyrker förslaget men menar att uthuset, hus nr 5, möjligen kan få en mindre restriktiv behandling i skydds-föreskrifterna så att det på sikt kan förbättras till sin exteriör.

Uppsala kommun, kulturförvaltningen har inget att erinra mot förslaget utom vad gäller avgränsningen av byggnadsminnet där kulturförvaltningen anser att gränsen åt öster bör korrigeras och byggnadsminnesförklaringen även inbegripa löneboställets ekonomibyggnader. Byggnadsnämnden har inget att erinra mot förslaget.

1993-03-26

221-6007-89

Egendomsnämnden i Uppsala stift förklarar sig inte ha något att erinra mot att Vänge prästgård blir byggnadsminne eller mot förslaget till skyddsföreskrifter med undantag av att de anser att tiondeboden bör tillåtas flyttas till lämplig plats inom den nya planerade prästgårdstomten.

Vänge-Läby-Järlåsa-Skogstibble-Ålands pastorat anser att pastoratet inte har ekonomiska möjligheter att renovera prästgården och vill därför att byggnadsminnesförklaringen skjuts upp för att diskuteras efter en eventuell försäljning. Pastoratet ställer sig frågande till att uthuset, hus nr 5, ska ingå i byggnadsminnet och vill att tiondeboden vid en eventuell försäljning borde få flyttas för att även i fortsättningen ingå i kyrkans byggnadsbestånd.

Företrädare för Vänge kyrkofullmäktige samt Vänge hembygdsförening har förklarat sig inte ha något att erinra mot förslaget.

### Motivering

Vänge prästgård ligger inom och utgör en del av ett riksintresse för kulturminnesvården K 39, Hågaåns dalgång samt utgör en av de prästgårdsmiljöer i länet som har det högsta kulturhistoriska värdet enligt den av riksantikvarieämbetet genomförda inventeringen av prästgårdar.

Prästgårdsbyggnaderna ligger samlade kring en gårdsplan. Huvudbyggnaden av timmer uppförd 1849-50, med sexdelad planlösning, är i två våningar med sadeltak och frontespis i tidstypisk empirestil, i utformningen påverkad av den nya träarkitektur som utvecklats i Uppsala under 1830- och 40-talen. Huvudbyggnadens bottenvåning kan utgöra resterna av en äldre manbyggnad. Fasaden var från början målad med gul oljefärg direkt på timret, men har senare klätts med panel. Byggnaden utgör en av de tidigaste exemplen på en prästgård som är uppförd i två våningar och är den första uppländska prästgård där annat än Falu rödfärg har använts som fasadfärg. Den östra flygelbyggnaden, ursprungligen bagarstuga/bryggghus är liksom huvudbyggnaden klädd med gulmålade träpanel. Den västra flygeln, reveterad och putsad i beige färg, fungerar sedan 1920-talet som församlingshem. De båda flygelbyggnaderna är uppförda under 1700-talet. Till mangårdskomplexet hör också den timrade, rödfärgade tiondeboden samt ett uthus som tidigare varit vedbod och som numera används som garage. I anslutning till ekonomibyggnaderna, omedelbart öster om byggnadsminnet, uppfördes under 1920-talet bostadshus för prästgårdens arrendator.

Prästgårdens värde ligger både i de enskilda byggnaderna och i helhetsmiljön. Den fysiska miljöns värde förstärks av att Vänge präst-

1993-03-26

221-6007-89

gård spelat en viktig roll som kultur- och bildningscentrum för församlingsborna.

Den del av prästgårdsmiljön som byggnadsminnesförklaringen avser omfattar prästgårdens byggnadsbestånd före och fram till år 1910, då en ny lag om prästerskapets avlöning och en ecklesiastik boställsordning trädde i kraft. Systemet med prästen som jordbrukare med lön in natura var då slut och efter 1910 skildes prästjorden från prästbostaden och arrenderades ut.

Sockenmagasinet skall bevaras på sin nuvarande plats där det har hävd på platsen sedan åtminstone år 1900.

Uthuset (hus 5) utgör en kraftigt ombyggd äldre visthusbod. Husets karaktär är nu sådan att det saknar egenvärde. Länsstyrelsen kommer ej att motsätta sig att denna byggnad rivs och ersätts med ett nytt uthus.

Att prästgården redan har skydd i äldre lagstiftning utgör en klar markering av prästgårdens bevarandevärde. Fråga om byggnadsminnesförklaring är vidare väckt sedan lång tid.

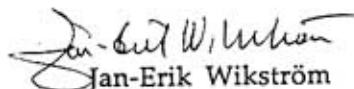
Enligt 3 kap 21 § lagen (1988:950) om kulturminnen m. m gäller detta beslut omedelbart även om det överklagas.

-----

Detta beslut kan enligt 3 kap 19 § samma lag överklagas hos kammarrätten, se bilaga.

Detta beslut har fattats av styrelsen. I beslutet deltog landshövding Wikström jämte ledamöterna Barbro Andersson, Ingrid Andersson, Anders Ekström, Gunnar Hedberg, Lennart Hedquist, Gunnar Hofring, Leif Hällström, Ingvar Karlén, Börje Karlsson, Agneta Kyller, Stephen Pettersson, Barbro Sandberg samt tjänstgörande suppleanterna Uno Jansson och Irene Stridh.

I den slutliga handläggningen av detta ärende har deltagit länsråd Henricsson, tf miljövardsdirektör Petterson, länsarkitekt Fagerberg, länsassessor Gustafsson och länsantikvarie Eklund, föredragande.

  
Jan-Erik Wikström



Karl Johan Eklund

1993-03-26

221-6007-89

Bilagor

Hur man överklagar

Utdrag ur ek kartan

Karta över fastigheten med skyddsområdet markerat

SÄNDLISTA

Riksantikvarieämbetet + DK

Egendomsnämnden i Uppsala stift + DK

Kopia till:

Landsantikvarien/länsmuseet

Inskrivningsmyndigheten vid Uppsala tingsrätt

Överlantmätarmyndigheten

Fastighetsbildningsmyndigheten

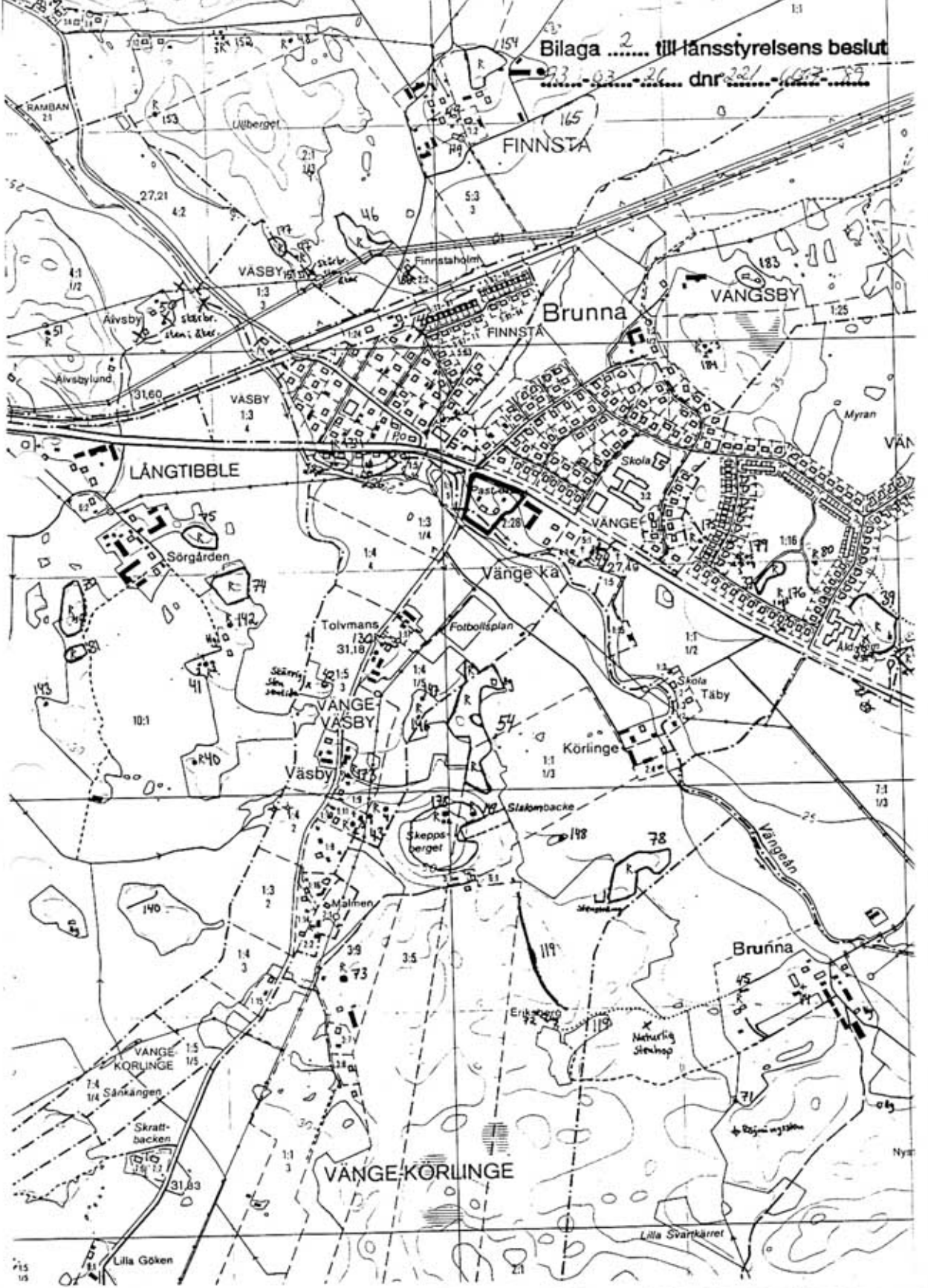
Uppsala kommun, byggnadsnämnden

Uppsala kommun, kulturnämnden

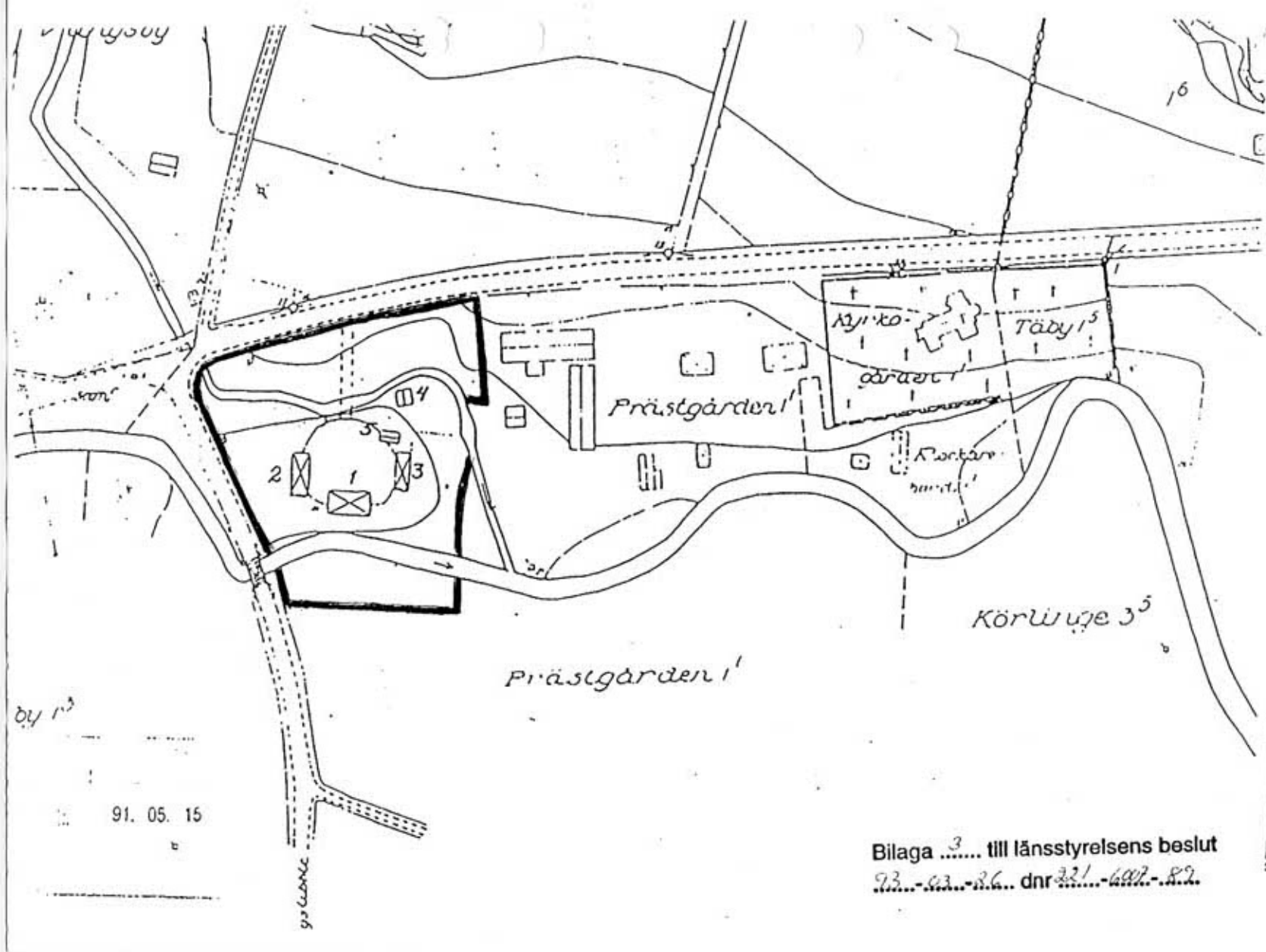
Inom länsstyrelsen: Akten

Bilaga ..... 2 till hänsstyrelsens beslut

93-03-26 dnr 201-1667-89





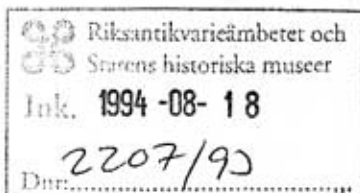


by 1<sup>3</sup>

91. 05. 15

Bilaga 3 till länsstyrelsens beslut  
 93-63-36 dnr 321-602-89

Se sändlista



Byggnadsnämnden  
Uppsala kommun  
Box 216  
751 04 UPPSALA

ad

Länsstyrelsen förklarade den 26 mars 1993 Vänge prästgård på fastigheten Vänge 2:28, Vänge socken, Uppsala kommun som byggnadsminne enligt 3 kap 1 § lagen (SFS 1988:950) om kulturminnen m m.

Beslutet vann laga kraft den 13 juli 1994.

Enligt uppdrag

*Irma Ileskog*  
Irma Ileskog

Bilagor.

Kopia på beslut 1993-03-26

Kopia på skrivelse från kammarrätten

SÄNDLISTA

- Riksantikvarieämbetet, byggnadsavdelningen
- Inskrivningsmyndigheten vid Uppsala tingsrätt
- Överlantmätarmyndigheten
- Fastighetsbildningsmyndigheten
- Vänge och Läby m fl församlingars pastorat

Inom länsstyrelsen: pe