



Vår referens

Kulturmiljöenheten

Alice Öberg

040/044-25 22 27

Utvidgade skyddsbestämmelser för byggnadsminnet Ryttmästarebostället, Köpinge 101:1, Gärds Köpinge, Kristianstads kommun

BESLUT

Länsstyrelsen beslutar med stöd av 3 kap 2§ lagen (1988:950) om kulturminnen mm, KML, att de skyddsföreskrifter som meddelades i samband med byggnadsminnesförklaring 29 september 1975 av Ryttmästarebostället, Köpinge 101:1, Gärds Köpinge, Kristianstads kommun skall ersättas med följande skyddsbestämmelser.

1. Huvudbyggnaden får inte rivas, flyttas, byggas till eller till sin exteriör förändras.
2. Huvudbyggnaden får inte byggas om så att stomme eller planlösning förändras.
3. Övriga byggnader inom skyddsområdet får inte rivas, flyttas, till sitt yttre byggas om eller väsentligt förändras.
4. Samtliga byggnader inom skyddsområdet ska underhållas så att de inte förfaller. Vård och underhållsarbete skall utföras på ett sådant sätt att de kulturhistoriska värdena inte minskar samt med material och metoder som är väl beprövade och anpassade till byggnadernas egenart.
5. Skyddsområdet som omfattar hela fastigheten Köpinge 101:1 (se bilaga 1) får inte ytterligare bebyggas eller på annat sätt väsentligt förändras. Skyddsområdet skall hållas i vårdat skick.

Om det finns särskilda skäl kan länsstyrelsen lämna tillstånd enligt 3 kap 14 § KML till att byggnadsminnet ändras i strid mot skyddsbestämmelserna. Ändringar som strider mot skyddsbestämmelserna kräver skriftligt tillstånd från länsstyrelsen. Med ändring menas alla åtgärder som inte är rent underhåll exempelvis borttagande eller ändring av byggnadsdelar, upptagning och igensättning av fönster och dörrar, nya installationer såsom t ex ventilation, el och rördragning, byte av färgsättning, ändring av material och färgtyp samt uppsättning av markis eller skärmtak. Länsstyrelsen vill påpeka att utfö-

2009-05-25 beslöt sk
Wojan till If = BM-reg. Az



randet i sig, inte bara utseendet på den utförda insatsen, är en stor del av byggnadsminnets kulturhistoriska värde, varför såväl material som utförande måste anpassas till huset. Om tillägg görs måste de vara reversibla.

Skyddsområdet för inte heller väsentligt ändras utan länsstyrelsens tillstånd. Exempel på vad som avses med detta är: ändring av markbeläggning, uppsättning av staket och skyltar. Intentionen med skyddsbestämmelserna är att bostället ska bevaras för framtiden.

Länsstyrelsen ger råd och upplysningar om lämpliga vård- och underhållsåtgärder.

Kommentarer till skyddsbestämmelser

Ryttmästarebostället är uppfört efter typritning av Carl Hårleman som togs fram på uppdrag av Karl XI. Syftet var att ge officerare av samma rang likvärdiga bostäder. Ryttmästarebostället byggdes 1753-54 och är ett av två boställen av denna typ som uppfördes i Skåne. Huvudbyggnaden är i sin exteriör samt planlösning välbevarad och uppvisar endast mindre avvikelser från typritningarna.

REDOGÖRELSE FÖR ÄRENDET

Ryttmästarebostället skyddas sedan den 29 september 1975 som byggnadsminne. Den 12 januari 2009 inkom ägaren med ansökan om att uppföra en ny byggnad inom skyddsområdet. Den är placerad i det område där den nedbrunna södra flygelbyggnaden ursprungligen stod. En arkeologisk förundersökning har utförts som inte påvisade något behov för fortsatt arkeologisk utredning. Syftet med ansökan är att uppföra en konstnärsateljé för att ge möjlighet för ägaren, som livnär sig som konstnär, att arbeta med måleri i större format i hemmet. I samband med detta regleras nu skyddsbestämmelserna så att de också innefattar exteriören på den nya byggnaden.

Förslaget till nya skyddsbestämmelser har skickats för yttrande till ägarna som samtycker till de utvidgade skyddsbestämmelserna.

HISTORIK OCH BYGGNADSBESKRIVNING

Huvudbyggnaden är uppförd i tegel med brutet tak med taktegel. Fasaden är putsad och kalkad, indelad med lisener. Färgsättningen är gul med vita lisener och rött tegeltak. Samtliga fönster byttes på 1950-talet. Interiören renoverades i samband med byggnadsminnesförklaringen 1975. Ritningarna av byggnadsminnet upprättades efter renoveringen. Ytskikten förnyades och förändrades i samband med renoveringen.



Delar av byn brann ner 1752. På platsen för Ryttmästarebostället låg tidigare ett böningshus från 1676. Kvar från en äldre byggnad är källaren i den nuvarande huvudbyggnaden. Flygelbyggnaderna brann ner 1896. Den södra flygelbyggnaden inrymde köket, och i den norra bodde pigorna och drängarna. Huvudbyggnaden tillbyggdes istället med en vinkelbyggnad för kök 1896. Den revs i samband med reoveringen 1975.

De fyra ekonomibygnaderna uppfördes 1921 delvis på äldre grund. Mindre delar från de äldre byggnaderna är återanvända. Dimensionen på ekonomibygnaderna ökades när de nyuppfördes 1921. De nya delarna är uppförda i gult tegel med sadeltak lagt med rödmålad korrugerad plåt. Byggnaderna ligger samlade runt en gemensam gårdsplan norr om huvudbyggnaden.

Den nya konstnärateljén som ägarna fått tillstånd att uppföra 2009 är ritad av arkitekt Krister Wall. Ateljén placeras ungefär där den södra flygelbyggnaden låg innan branden 1896. Byggnaden uppförs i murblock av lättklinker med sadeltak och taktegel. Fasaderna putsas och kalkas samt indelas med lisener i gult och vitt liksom huvudbyggnaden. Det är främst fönstersättningen på ateljén som avspeglar byggnadens funktion och ålder. Fasad och tak har ett flertal extra fönster.

MOTIVERING

Av 3 kap 1 § KML framgår att en byggnad som genom sitt kulturhistoriska värde är synnerligen märklig får förklaras som byggnadsminne. Länsstyrelsen anser att Ryttmästarebostället på fastigheten Köpinge 101:1 i Kristianstads kommun har ett sådant kulturhistoriskt värde att en byggnadsminnesförklaring är väl motiverad.

En viktig del av ryttmästareboställets kulturhistoriska värde ligger i att Hårlemans typritning är tydligt avläsbar i huvudbyggnaden samt relationen till de andra byggnaderna som visar på byggnadsskick från 1900-talet och nu även 2000-talet. Byggnadsminnet ligger i Gårds Köpinge som är utpekad i det regionala kulturmiljöprogrammet för Skåne. Byn är utvald som en representant för slättbygdens kyrkbyar under 1800-talet. Ryttmästarebostället är en viktig del av denna by.

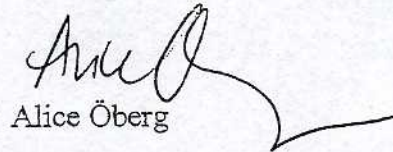
Detta beslut kan överklagas hos länsrätten i Skåne, se nedan.



I handläggningen av detta ärende har kulturmiljödirektör Mats Riddersporre varit beslutande och antikvarie Alice Öberg föredragande.



Mats Riddersporre



Alice Öberg

Bilagor

1. Den befintliga situationsplanen med byggnader och skyddsområde
2. Ritning och situationsplan som visar den nya byggnaden som beviljats tillstånd den 15 maj 2009.

Kopia

Lantmäterimyndigheten i Skåne län, Box 302, 291 23 KRISTIANSTAD
Kristianstad kommun, Stadsbyggnadskontoret
Regionmuseet Kristianstad/Landsantikvarien i Skåne
Riksantikvarieämbetet
Kulturmiljö

Hur man överklagar

Om Ni vill överklaga Länsstyrelsens beslut skall Ni skriva till Länsrätten i Skåne län.
Överklagandet skall dock skickas till Länsstyrelsen i Skåne län, 205 15 Malmö.

Av överklagandet skall framgå vilket beslut Ni överklagar (ange diarienummer) och hur Ni vill att beslutet skall ändras.

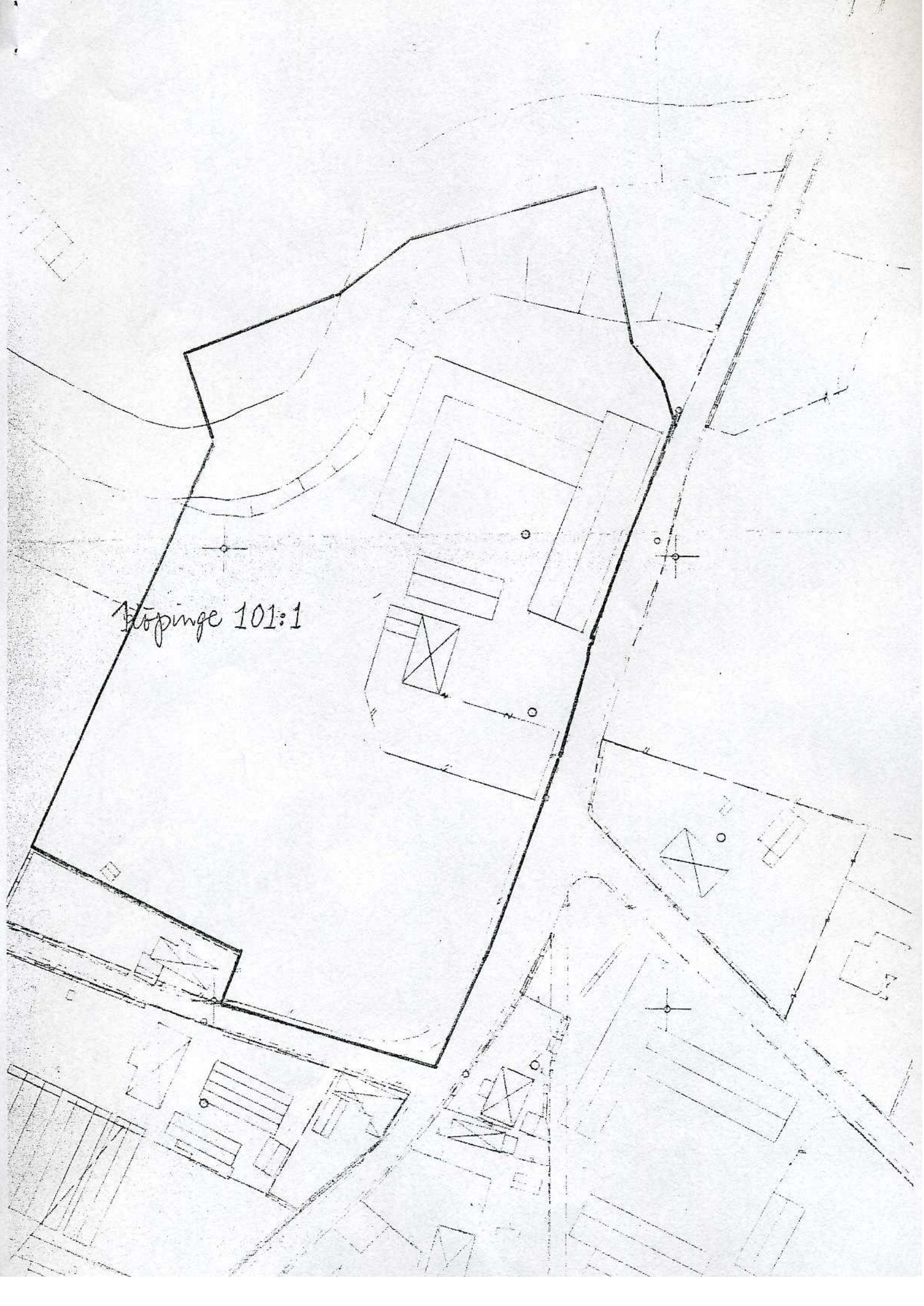
Skrivelsen skall undertecknas. Uppge också adress och telefonnummer. Om Ni har handlingar eller annat som Ni anser stöder Er uppfattning så bör Ni skicka med detta.

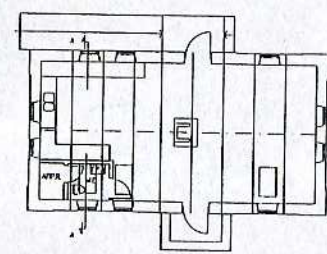
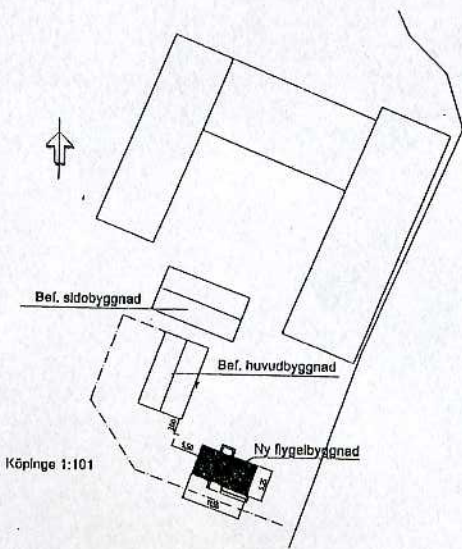
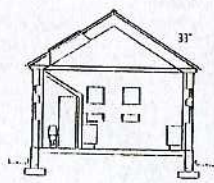
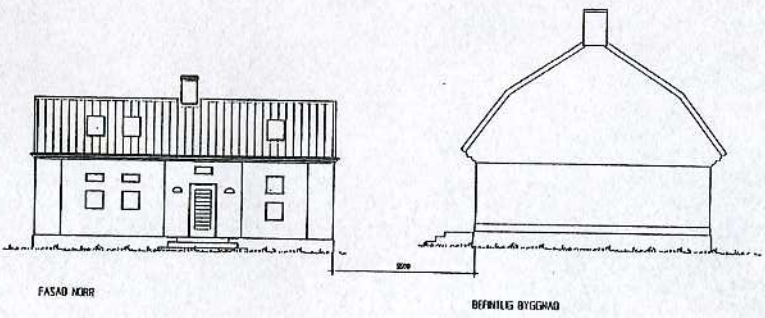
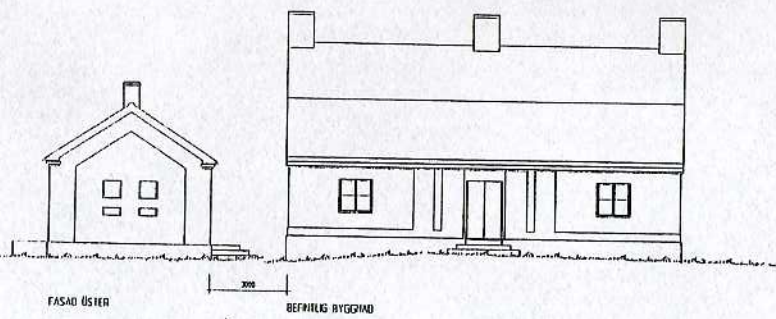
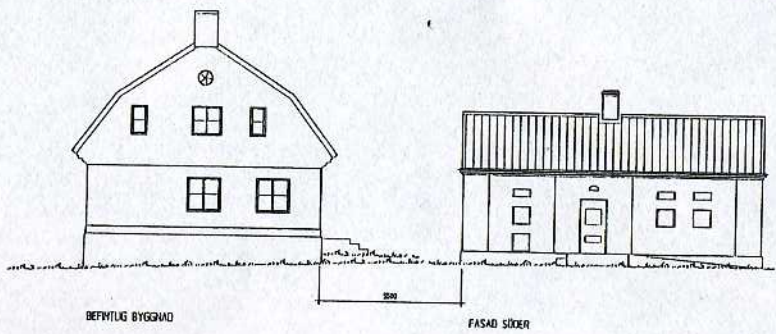
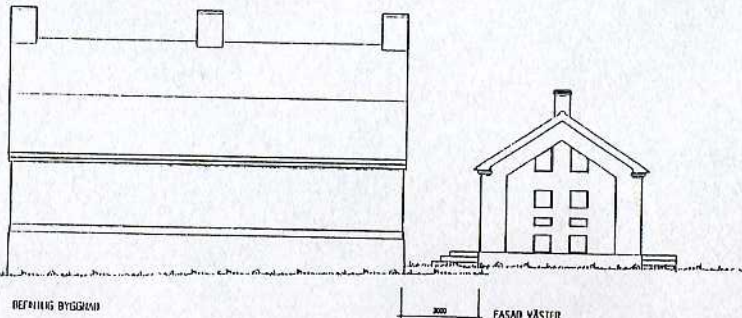


Länsstyrelsen måste ha fått Ert överklagande *inom tre veckor från den dag Ni fick del av beslutet*. Är klaganden part som företräder det allmänna skall överklagandet ha kommit in *inom tre veckor från den dag beslutet meddelandes*. *Annars kan överklagandet inte tas upp till prövning*.

Behöver Ni veta mera om hur Ni skall göra kan Ni kontakta Länsstyrelsen, tel 040- 25 20 00 (växel).

Stöpinge 101:1





FÖRHANDSKOPIA 090504

REK	PROJEKT	ARBETEN	BYGG	BYTTA
KÖPINGE 1:101, KRISTIANSTADS K.N				
KRISTER WALL ARKITEKONTOR INGAGATAN 9, 709 33 KISLACE 044 - 10690				
UPPDRAGS LEDDER	BYGG LEDDER	BYGGNADENS LEDDER	BYGGNADENS LEDDER	BYGGNADENS LEDDER
KÖPINGE 1:101, KRISTIANSTADS KOMMUN RYTTMÄSTAREBOSTÄLLET, GÅRDS KÖPINGE NYBYGGNAD AV FLYGELBYGGNAD PLANER, FASADER, SEKTION, SITUATIONSPÅN				
SKALA				BYGGNADENS LEDDER
A-01				FRET

SITUATIONSPÅN
SKALA 1:500

