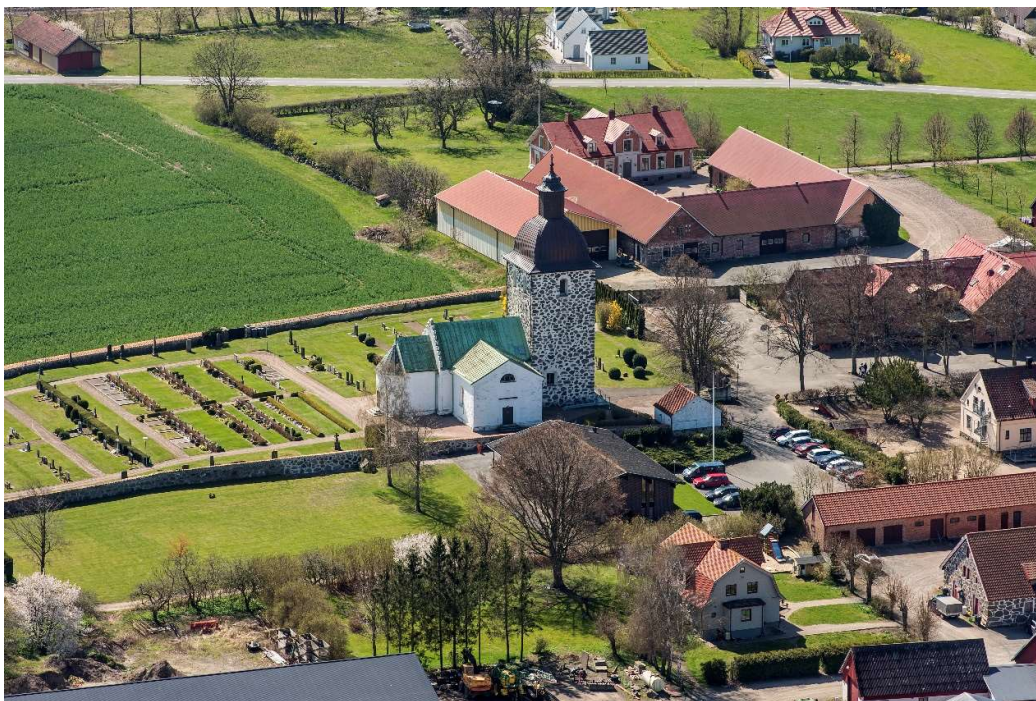


Gustav Adolfs kyrka

Lunds stift



Kulturhistorisk karaktäristik och bedömning

Åsa Eriksson Green 2021-10-20

Omslagsbild: Flygbild över Viby kyrka från norr, år 2015. Fotograf: Pär-Martin Hedberg, HioPhoto. Bildrättigheter: Lunds stift.



Kyrkan, vy från sydost.

Gustav Adolfs kyrka

Fjälkinge pastorat, Villands och Gärds kontrakt, Lunds stift, Gustav Adolf socken, fastighet Viby 20:1, Kristianstad kommun, Skåne län och landskap.

Beskrivning och historik

Kyrkomiljö

Viby kyrkby ligger i det öppna odlingslandskapet på Kristianstadslätten, vid Hammarsjöns västra strand, inom den historiska bytomten enligt karta från 1764. I väster gränsar Håslövs bytomt. De två byarna har historiskt sett varit nära sammankopplade geografiskt och organisatoriskt. Närområdet är rikt på förhistoriska boplatser och gravar. Väster om kyrkan överlappar bytomten en boplatser med kulturlager från stenåldern fram till medeltid. Direkt söder om kyrkogården finns också boplatsslämningar. Ungefär 600 meter nordost om kyrkan ligger en pestkyrkogård på en höjd i det flacka landskapet.

Namnet Viby förmodas vara sammansatt av orden *vik* och *by*, vilket syftar på en numer uppgrundad vik i den intilliggande Hammarsjön. År 1778 drev den lokale riksdagsmannen för bondeståndet, Nils Svensson i Håslöv, igenom namnbytet från

Viby till Gustav Adolf för att ära kronprins Gustav Adolf, sedermera Gustav IV Adolf. Tätorten Viby har senare vuxit fram nordväst om kyrkbyn, kring järnvägsstationen som anlades 1886. Sedan 1945 går tätorten även under namnet Skånes Viby. Äldsta skriftliga belägg för Viby är inte helt klart. Enligt svenskt ortnamnsregister är det från år 1401 då ortnamnet skrevs *Vigby*. I skånsk ortnamnsdatabas anges däremot år 1394 som det äldsta skriftliga belägget då namnet skrevs *Wyby*.

Kyrkobyggnad

Kyrkan i Viby har ingen exakt datering men är sannolikt byggd decennierna före eller efter år 1200, då en stor mängd kyrkor i samma skepnad med gråstensmurverk uppfördes. Byggnaden bestod ursprungligen av långhus med smalare kor och absid med hjälmvalv. Långhus och kor valvslogs under 1400-talets senare hälft och bemålades av Everlövsverkstaden kring år 1500. Under 1600-talets sista decennium förnyades kyrkans inredning med predikstol, bänkinredning och altarpopsats. Av ett bevarat parti av bänkarna kan vi se att inredningen var sluten med något högre gavelpartier än dörrar. Både gavlar och dörrar har snidade detaljer och var bemålade i ljus blågrå marmorering. Dörrfyllningarna hade röda accentkulörer. På insidan av en bevarad bänkdörr finns ett bomärke och året 1693 inristat. Det är rimligt att anta att inte alla bänkar var så påkostat utsmyckade som denna.

År 1784 byggdes västtornet intill kyrkans långhus. Tornet fick murar av fältsten och en tornhuv klädd med spån. Klockstapeln som stått strax väster om kyrkan revs efter tornbygget. 1906 kläddes tornhuven med plåt i likhet med kyrkans övriga tak.

År 1822 tillkom nykyrkan på långhusets norra sida. Långhusets två murade korsvalv raserades och både nykyrkan och långhuset försågs med tunnvalv. År 1851 fick kyrkan en orgel som placerades på en läktare i västra delen av långhuset. Det är oklart om läktaren fanns sedan tidigare.

Vid inre renovering 1902 omdanades hela kyrkorummet, bland annat byggdes läktaren ut och en ny orgel införskaffades men den äldre orgelfasaden behölls. Vägarna kvadermålades och dekorerades med olika stenimiterande dekorationsmålningar. Den fasta bänkinredningen från 1693 ersattes med öppna bänkar. Kring 1940 togs kalkmålningarna fram i kor och triumfbåge och kyrkorummet målades ljus. Snickerier som fått en ekimiterande bemålning återställdes, undantaget bänkinredningen som målades i grå kulörer 1954 efter plan av Torsten Leon-Nilson. Samme arkitekt låg bakom planerna när en läktarunderbyggnad i nykyrkan tillkom 1971. Några bänkrader togs bort i mötet mellan långhus och nykyrka i nordost och dopfunten placerades där. 1974 tillkom en ny orgel på nykyrkans läktare.



Utblick från koret och västerut över långhuset. Orgelfasaden från 1849 dominerar den västra väggen.

Åren 2007 till 2008 renoverades kyrkorummet invändigt under ledning av Ponnert arkitekter AB. Samtliga snickerier i kyrkan målades och taket under långhusets läktare kläddes med pärlspontpanel som målades ljusgrå. Fyra bänkrader i norra delen av nykyrkan togs bort. Läktarunderbyggnaden från 1971 byggdes om och i utrymmet inreddes sakristia och teknikrum. En ny trappa ersatte den äldre till läktaren. Ett fundament till en tresprångig valvpilaster upptäcktes mot långhusets sydvägg under arbetet. Även åtgärder av teknisk art beträffande larm, belysning och värme utfördes.

Exteriör

Gustav Adolfs kyrka omfattar långhus, lägre och smalare kor med absid, västtorn och nykyrka i norr. Murarna är skalmurar av gråsten. Utvändigt är långhus, kor och absid liksom nykyrkan putsade och vitkalkade medan tornet har ett gråstensmurverk med utdragna och kalkade fogar. På tornets västra fasad, ovan porten, finns året 1784 format av järn i ankarslutar. Nykyrkans fasader och långhusets gavelröste är spritputsade medan de medeltida byggnadskropparna är slätputsade. Undantaget tornet och en liten del av norra långhusfasaden har kyrkan en låg, utskjutande sockel, putsad likt övriga fasaden. Långhus, kor och nykyrka har sadeltak täckta med galvaniserad och grönmålad plåt. Över koret och nykyrkan är taket enkelfalsat, över långhus är falsarna förskjutna. Absidens kägeltak är klätt med

kopparplåtar i ovanligt litet format. Tornhuven utgörs av en kopparplåtsklädd kupol med lanternin.

Huvudentrén ligger i tornet mot väster och ryms i en mjukt stickbågig muröppning. Dubbla portblad är klädda med snedställd spontad panel. Norr om huvudentrén vinklar sig en aluminiumramp runt tornets hörn. På nykyrkans norra gavel leder en entré in till sakristian. Dörren är rakt avslutad och omges av en slätputsad, lätt utskjutande omfattning som avslutas med ett plåtklätt listverk högst upp. De dubbla dörrbladen är klädda med liggande panel. Prästingången på absidens östra sida utgörs av en enkeldörr klädd med liggande pärlspontpanel i en stickbågig muröppning. Samtliga ingångar har pyramidformade trappor av natursten i tre steg och ålderdomliga låsanordningar och gångjärn.

Kyrkans fönster ligger djupt i fasaden i stickbågiga muröppningar. I torn och kor är öppningarna av mindre storlek och fönsterbågarna rakslutna. I absidens södra vägg finns ett rundbågigt fönster. I tornet och koret har fönstren två spröjsade lufter vardera med mittpost. I koret avslutas den lodräta spröjsen med en liljeform i övre delen. I nykyrka och långhus är fönstren större med fyra spröjsade lufter, tvär- och mittpost. Även här avslutas de lodräta spröjsarna i liljeformer. Fönster och dörrar är målade i en ljus grönbrun kulör. Tornet har rundbågiga muröppningar med ljudluckor i samtliga väderstreck, två åt öster och väster och en vardera i norr och söder. Ljudluckorna åt öster har lunettfönster i övre partiet medan de övriga öppningarna avslutas med halvmåneformade överdelar som inte är öppningsbara. I muröppningarnas övre del sitter en tvärgående stock och i dess sidor sitter beslag som visar att öppningarna sannolikt haft någon sorts luckor även i det yttre murlivet. I den södra fasaden, finns ett par små, lodrätt placerade ljusinsläpp i muren.

Interiör

Kyrkans huvudingång går via vapenhuset i tornets bottenvåning. Rummet har slätputsade och vitmålade väggar, golvet är lagt med kvadratiska, bruna kalkstensplattor. Innanför västporten finns ett litet vindfång med dubbla gråmålade fyllningsdörrar. Längs södra och norra väggarna leder svängda trapplopp till orgelläktaren respektive upp i tornet. Torntrappan börjar med ett murat steg täckt med en stenhäll. Trapporna är gråmålade och har handledare i rundstål respektive smidesjärn. Under trapporna är golvytorna lagda med rött tegel. Även in till kyrkorummet sitter dubbla, gråmålade fyllningsdörrar. Dörröppningen omges av en putsomfattning med stiliserade pilastrar med kapital, tempelgavel och krönande kors. Dörröppningen leder in under kyrkans orgelläktare med relativt lågt, panelklätt tak. Läktaren



Utblick över kyrkorummet från nykyrkans läktare i norr.

bärs upp av fyra kraftiga kolonner med snidade kapitäl, målade i en varm brungul marmorering.

Tornets östra muranfang markerar övergången till långhuset. Direkt innanför dörarna är en öppen yta sedan tar bänkinredningen vid. Golvet är mönsterlagt med gula och små svarta golvplattor. Utanför det lite trånga utrymmet under läktaren öppnar kyrkorummet, bestående av långhus och nykyrka, upp sig. Rummen täcks av tunnvalv med enkelt profilerade gesimser som markerar övergången mellan valv och vägg. En vid rundbågig öppning markerar gränsen mot nykyrkan. Väggar och valv är putsade och vitkalkade, gesimsen är målade i en ljus grå kulör. Två stora fönster i söder samt ett fönster på vardera av nykyrkans ytterväggar ger dagsljus åt kyrkorummet.

Bänkinredningen upptar större delen av långhus och nykyrka, indelad i två kvarter vardera på ömse sidor om mittgången. På en öppen golvyta framför koret står dopfunten. Norr om triumfbågen är ett dopaltare uppmurat. I söder finns predikstol och ett fristående piano. Ovan triumfbågen hänger ett triumfkrucifix. Både långhus och nykyrka har läktare i bakre delen, och båda läktarna har orglar. Långhusläktarens front är bruten och utskjutande över mittgången. Den är indelad i tre horisontella fält med förgyllda ram- och listverk samt dekorativa konsolhyllor symmetriskt placerade på ömse sidor om spelbordet i mitten. Orgelfasaden täcker hela västväggen. Nykyrkans läktare vilar på fyra kannelerade pelare med enkelt

utformade kapital. Läktarbarriären är målad i grönbeige kulör med röda ramverk kring fyllningarna och svarta accenter i listverk och överliggare. Läktaren har en underbyggnad med vita väggar där två stora tavlor med series pastorum är placerade. En glasad dörr leder in till läktarunderbyggnaden där sakristia och teknikrum numera är placerade. På läktaren finns en orgel med spelbordet vänt bort från kyrkorummet, och en orgelfasad i samma kulörer som läktarfronten.

Korgolvet är upphöjt ett steg från långhusets golv. Triumfbågen har högt belägna imposter, och ovan dessa är bågen dekorativt bemålad, i likhet med korvalvet med spetsbågiga gördel- och sköldbågar. Valvet vilar i hörnen på knippepilastrar med senare tillkomna draperimålningar, troligen från 1700-talet. Altaruppsättningen upptar större delen av koret, altare och altaruppsats markerar övergången till absiden i öster vilken tidigare fungerat som sakristia. Såväl kor som absid har fönster i söder. Absidens väggar och valv är slätputsade och vitkalkade, i öster finns en prästingång i en stickbågeformig muröppning med en gråmålad fyllningsdörr.

Från en trappa i tornbottenrummet nås tornets övre våningsplan. En trappa upp ligger ett brädgolv av kilsågade brädor. Tornets bjälklag och taklag utgörs av kraftiga furubjälkar, men mellan våningsplan två och tre är bjälklaget kompletterat med sågade regler och golvet är av smala brädor. Båda våningsplanen har små ljusgluggar åt söder. Murverket av gråsten är oregelbundet och rikligt skolat med mindre sten i kalkbruket. Förhållandevis nya furutrappor leder upp till klockvåningen och vidare upp i lanterninen. I lanterninen har taklaget synliga spår av en brand år 2003.

Inredning och inventarier

Kyrkans **altare** är byggt av spåntade brädor. Sidorna är målade i en rödbrun kulör och altarskivan, som avslutas med en enkelt profilerad kant, är målad i brunt. En kvadersten med relikgömma från kyrkans medeltida altare finns bevarad på Lunds historiska museum.

Altaruppsatsen är snidad i trä i barockstil och daterad 1692, ett årtal som anges på ett textfält på uppsatsens nedre del. Texten i sin helhet lyder ”*Anno 1692 tabula haec ornata est inspec/ tore templi Jacobo --- Pastori Olao Aulin*”. Centralt är en oljemålning av Kristus framför Pilatus, målad på 1700-talet. Målningen införskaffades vid 1940-års restaurering av kyrkan. Den ursprungliga altartavlan hade då varit övermålad en längre tid och ett krucifix var istället fastgjort på tavlans plats. Den ursprungliga altartavlan bedömdes ha ett illa valt motiv, och vara dåligt utförd. På ömse sidor om tavlan finns spiralvridna kolonner och utanför dessa vingar med växtornament och putti. Över altartavlan är det svenska riksvapnet placerat och hela uppsatsen kröns av Carl XI:s namnchiffer flankerat av två lejon. Altaruppsatsen är polykromt



Till vänster koret med altaruspsats och kalkmålningar. Till höger en detalj av predikstolskorgen.

bemålad med bakstycke marmorert i rödbrunt, marmorerade kolonner och färger i grönt, ljust rött samt guld.

Altarringen är fastgjord i södra och norra väggen och bildar en barriär framför altaret. Den är formad som två stigande karniser och buktar ut mot kyrkorummet i mitten. Balustraden, i en grå grundkulör, har svarvade dockor och ett övre listverk med bland annat tandfris under en enkelt profilerad, brunmålad överliggare. Knäfallet, på en grönmålad sockel, är klädd i brunröd textil.

Predikstolen med trappa och baldakin är snidad i trä, och tillverkad under första halvan av 1600-talet enligt inventarium från 1926. Korgen har fyra sidor mot kyrkorummet, vilka skiljs åt av pilastrar med karyatider, änglar, festonger m.m. Delar av predikstolens sniderier är inmurade i södra väggen. Bildfälten visar evangelisterna i snidad halvrelief inom tempelgavlar med repstavsornament i sidopartierna. I listverket på sidornas nedre del står evangelisternas namn. Ovan evangelisterna finns ett textfält med änglahuvuden och texten ”*Saliga äro de, som höra Guds ord och göma det*” (sic). Ovanför textfältet vidtar en äggstavsfris och ett utskjutande profilerat listverk under överliggaren. Korgen avslutas nedtill av ett brett, rödmålat listverk och vilar på en pelare som är snidad i samma stil som bänkinredningen från 1902. Predikstolens färgsättning domineras av svart och vinrött med förgyllda textpartier. I övrigt är sniderierna polykromt bemålade. Längs murens mot koret löper predikstolstrappan med räcke av stående plankor längs muren, och ett slätträcke av liggande plankor, sannolikt av senare datum, mot kyrkorummet. I hörnet

mellan triumfbågens vägg och södra väggen har ett dörrparti från kyrkans äldre bänkinredning byggts om till ett skåp. Mot södra väggen sitter en väggpanel med ramverk i blågrå marmorering och fyllning i en mörkare blågrå kulör. En äldre sittpall för kyrkoherden, stoppad och klädd med rött sammetstyg finns i predikstolen. Baldakinen har åtta sidor, ett mycket enkelt ramverk som sarg, och en tempelgavel över var sida. Åt söder har delar av en äldre bemålning med marmorering, liknande bemålningen på den äldre bänkinredningen, bevarats. Idag är baldakinen enkelt bemålad i olika färger, från undersidan är en förgylld duva nedpendlad. På den norra orgelläktaren står en snidad del, formad som en tempelgavel, som möjligtvis är överstycket till en ursprunglig predikstolsdörr.

Dopfunten är tillverkad av kalksten på Gotland och daterad till 1200-talets mitt. Dopfunten är relativt grund med släta sidor och skarpt avsmalnande undersida. Foten är cylindrisk och något avsmalnande upptill där den avslutas med en rundstav. Bottenplattan är rund och breder ut sig till ungefär samma diameter som cuppan. Dopfunten marmoreras 1902 men återställdes år 1940. Ovanpå dopfunten ligger ett stort fat från 1971 i mässing. På detta står ett mindre dopfat av okänd metall, möjligen tenn. Mitt på fatet är en bebådelsescen och runt brättet inskriptionen ”*Gregers + Nilson + Cron + Gieske + Svends + Datter + Anno 1673 + den 24 february +*”.

Bänkinredningen är från år 1902 då kyrkan genomgick en karaktärsomdanande renovering. Bänkarna var då ekådrade och har senare målats i ljusare oljefärger. Gavlarna är figursågade, möjligtvis med både svarvade och skurna delar. Överst är gavlarna formade i en trepassform. Några delar av kyrkans tidigare bänkinredning, tillverkad 1693, finns kvar i kyrkan. Dels som ett skåp bakom altaret, dock ommålat. Dels som ett skåp och väggpanel i predikstolstrappan, med trolig ursprunglig bemålning.

Kyrkan har två **orglar**. Kyrkans äldsta orgel är från 1902 med sex stämmor, byggd av Åkerman & Lunds orgelfabrik i Sundbyberg. Orgeln är placerad på läktaren i västra delen av långhuset och återanvänder en orgelfasad från 1849, ritad av arkitekten Carl Gustav Blom Carlsson. Orgelhuset upptar hela västra långhusväggen och är placerad dikt an tornbågens östra sida. I dess mitt är en rundbågig öppning och genomgång. Spelbordet är placerat framför genomgången och är vänt mot kyrkorummet. På västra sidan tornbågen är bälgen placerad. Orgelfasaden är formgiven i nyklassicistisk stil med elva pipfält i två våningar. Ramverket är målat i samma ljusgröna kulör som orgelläktaren med förgyllda detaljer som kapitäl, lyror och kartuscher. Orgelhuset pryds även av två symmetriskt placerade målningar av korslagda trumpeter över lagerkransar.



Norra orgelläktaren i nykyrkan, med orgel och fasad från 1974.

På läktaren i nykyrkan står en **orgel** från 1974, med tio stämmor byggd av Märtenssons Orgelfabrik AB i Lund. Orgelfasaden är ritad av Torsten Leon-Nilson i modernistisk stil. Orgelfasaden är symmetriskt uppbyggd kring spelbordet av ek så att kantorn har ryggen mot kyrkorummet. Färgsättningen går i ljust grönt, svart och rödbrunt – kulörer som återkommer i läktarbarriären.

Kyrkan har två klockor. Den **stora klockan** är gjuten av Gerhard Meyer i Stockholm 1752. Klockan har inskriptionen ”*Denna Wiby sockens kyrkokläckan åhr 1752 i Stockholm gjuten då varande kyrkoherde herr magister Johan Bjugg af Gerhard Meyer i Stockholm. 1752.*” (sic). **Lilla klockan** är gjuten 1771 av Abraham Palmberg i Kristianstad. Klockan har inskriptionen ”*Åhr 1771 blev denna kläckan omgjuten på Wiby kyrkans egen bekostnad under den stormäktigste konung Gustav III och stormäktigsta drottning Sophia Magdalenas regering. Överkommendanten och commendeuren av Kongl. Maj:ts sverdsorden Joh. Von Lieven war landshövdning. Högvördige herr doctren och procancelairen Johan Engeström stiftets biskop. Kyrkoherde vid Åhus, Wiby och Rinkaby församlingar herr Sven Aulin. Gjuten uti Christianstad af Abraham Palmberg*” (sic).

Övrigt. Kyrkans triumfkrucifix är daterat till 1400-talets första del. Bemålning och möjligtvis även korset är sekundärt. Krucifixet var under en tid deponerat på Kulturen i Lund men återbördades till kyrkan 1934.



Entré till kyrkogården i väster.

Kyrkogård

1764 års karta visar en oregelbundet utformad kyrkogård med kyrkan på nordöstra delen och en klockstapel väster om kyrkan. Idag motsvarar detta den nordvästra delen av kyrkogården. Väster om kyrkogården ligger byns allmänning och öster om kyrkogården breder odlingslandskapet ut sig. Kyrkogårdens utbredning är densamma vid laga skiftet 1838, men klockstapeln är riven. 1884 och 1918 utvidgas kyrkogården åt öster. Fotografier från 1900-talets första decennier visar att kyrkogården hade en rik grönstruktur med trädkrans, klippta häckar, murgrönskullar och en del barrträd inne på kyrkogården. Kvarteren omgavs av grusade gångar. Sannolikt var det under 1960- eller 1970-talet som kyrkogården i allt större grad täcktes av gräsmatta. På 1980-talet anlades en minneslund på kyrkogårdens sydvästra del. Trädkransen togs ner under 2000-talet vilket gör att kyrkogården idag har en öppen karaktär utan rumsbildande grönska.

Kyrkogården omges på samtliga sidor av en mur, i väster är muren putsad och täckt med stenhällar och mindre ytor med cement. Längs södra gränsen är muren åt väster, den äldsta, täckt med enkupiga tegelpannor. Den senare utvidgade delen åt öster och längs hela norra gränsen är muren oputsad med kalkade fogar och tegeltäckt. I nordvästra hörnet markerar ett gravkapell kyrkogårdsgränsen.

Minneslundan i kyrkogårdens sydvästra hörn avgränsas av en högvuxen tujahäck som är planterad på insidan av kyrkogårdsmuren. I minneslundan är marken sten-satt och en anläggning med planteringar, ljusytor och vattenspel är uppbyggd av

svart sten. Kring stenanläggningen finns en öppen gräslagd yta som avgränsas i öster av en klippt bokhäck.

Huvudentrén till kyrkogården ligger i väster, mot den gamla byallmanningen som idag är skolgård. Fyra murade grindpelare med krenelerade listverk, täckta av tälttak och stenklott håller en dubbelgrind i mitten och enkla grindar på vardera sidan om denna. Pelarna är spritputsade med slätputsade partier på var sida. Grindarna är handsmidda och påkostat utsmyckade med många detaljer. De enda återstående träden av kyrkogårdens trädkrans står på var sida om västra grinden, innanför muren. I söder finns en dubbel trägrind i en öppning i muren. Muren har på ömse sidor grinden samma utförande som i väster med putsade ytor och täckning av stenhällar. Äldre fotografier visar att en smal väg löpte längs murens utsida. I norr finns en handsmidd dubbelgrind av enklare utförande än den i väster, fäst direkt i muren. Från de västra och norra grindarna till kyrkans ingångar i väster och norr är marken asfalterad. I övrigt är kyrkogårdens gångar täckta med mörkt grus.

Byggnader på kyrkotomten

1949 byggdes ett bårhus i kyrkogårdens nordvästra hörn efter ritningar av arkitekt Leon Nilson. Byggnaden har en sockel av granit med tjocka fogar. Väggarna är murade av tegel som slammats tunt och vitkalkats, så att teglet med mönstermurning längs gavelröstet är synlig. Över porten är ett försänkt kors i murverket. Porten är raksluten med omfattning av finhuggen granit. De dubbla portarna är klädda med kopparplåt. Byggnaden har ett sadeltak täckt med enkupigt lertegel.

Karaktärisering

Viby kyrkby ligger på en svag höjd i landskapet, med milsvid utsikt över slätten österut och Hammarsjön i söder. Utblicken över åker- och ängsmark är förvånansvärt lite förändrad under århundradena även om järnvägen idag bildar en barriär mot de våta ängs- och betesmarker som breder ut sig över det som tidigare var en vik av Hammarsjön. Kyrkbyn ligger väster om kyrkan och bevarar en historisk struktur där skolbyggnaden med tiden vuxit ut över en stor del av byns allmanning i direkt anslutning till kyrkan. Fornlämningar vittnar om bebyggelsekontinuitet från stenålder till medeltid i närområdet. Berättelsen om hur Viby socken blev Gustav Adolfs socken belyser det politiska systemet i 1700-talets Sverige. Namnbytet drevs igenom som en lojalitetsförklaring till den svenska kungen av en av häradets riksdagsmän.

Gustav Adolfs kyrka har ett karaktäristiskt utseende med sitt medeltida långhus, kor och absid samt 1800-talets nykyrka, som framstår som småskaliga jämte tornet i fältsten, från 1784. Utöver tornets oputsade murar med breda fogar är kyrkan

vitputsad. Kontrasterna i kyrkans exteriör och dess läge på höjden i byns östra utkant förstärker dess egenskaper som ett riktmärke i landskapet. Exteriören har välbevarade och ålderdomliga snickerier i form av dörrpartier, fönster och luckor som starkt bidrar till byggnadens karaktär.

Interiört är det framförallt triumfbågen och koret som bevarar kyrkans medeltida ursprung med återställda kalkmålningar. Den medeltida dopfunten är tillverkad på Gotland och har en enkel form utan utsmyckningar. I övrigt är kyrkorummet ljus och högrest under 1800-talets tunnvalv, de stora fönstren med originella spröjsar, det ljusa tegelgolvet och den öppna bänkinredningen. Även om bänkinredningen har decimerats så bevaras här bänkkvarter i två riktningar på ett sätt som skapade maximalt antal sittplatser i kyrkorummet för 1800-talets stora skaror av gudstjänstbesökare. De båda orgelläktarna i varsin del av kyrkan är tydliga årsringar. I västra delen av långhuset täcker orgelfasaden från 1849 hela den bakre väggen med en praktfull, nyklassicistisk fasaduppbbyggnad med förgyllda detaljer. Altaruppsats och predikstol, samt några bevarade delar av kyrkans äldre slutna bänkinredning vittnar om 1600-talets kyrkorum.

Att tänka på

- Kyrkbyn i Viby har en välbevarad struktur med kyrka och kyrkogård samt skolbyggnader på den äldre byallmanningen. Viktiga värdebärare i kyrkbyn är utöver bebyggelsen, även kyrkogårdsmuren med grindpartier som behöver vårdas långsiktigt. Genom att säkerställa trädmiljöns fortlevnad, genom återplantering av bland annat trädkrans kan kyrkomiljöns värden förstärkas.
- Kyrkan har med sitt stora gråstenstorn i relation till de i övrigt vitkalkade och småskaliga byggnadskropparna en tydlig funktion som riktmärke i landskapet.
- Kyrkan bär spår från flera tidsperioder interiört. Var rädd om dessa spår så att ny forskning och förståelse av det kyrkliga kulturarvet av efterkommande generationer möjliggörs. Planera förändringar långsiktigt och eftersträva funktionalitet för att minimera ingreppen i kyrkorummet.

Skydd

Kyrkor och kyrkogårdar tillkomna före 1940 skyddas som kyrkligt kulturminne, enligt *Kulturmiljölagen 4 kap.*

Källor

Underhållsplan för Gustav Adolfs kyrka i Viby, Ponnert Arkitekter AB, 2008

Dahlberg, Markus (Red) (2015). *Skåne, Landskapets kyrkor*. Riksantikvarieämbetet

Wahlberg, Mats (red.) (2003). *Svensket ortnamnslexikon*. Uppsala: Språk- och folkminnesinstitutet (SOFI)

Internet

Barbro Sundnér. Lunds universitet, Institutionen för arkeologi och antikens historia (2015). *Medeltida kyrkor i Skåne: Del A*. Svensk nationell datatjänst. Version 2.0. <https://doi.org/10.5878/002642>

Riksantikvarieämbetets söktjänst Fornsök: <https://app.raa.se/open/fornsok/lamning/43a636b3-00de-4844-b10c-25a894f203fc> (besökt 2021-10-14)

Lantmäteriets söktjänst Historiska kartor: <https://historiskakartor.lantmateriet.se/arken/s/searchresult.html?archive=GEOIN&firstMatchToReturnLMS=1&firstMatchToReturnREG=1&firstMatchToReturnRAK=1&yMin=6207049&xMin=452642&yMax=6208049&xMax=453642> (besökt 2021-10-14)

Skånsk ortnamnsdatabas: <https://www3.isof.se/beb/SokResultat.aspx?kategori=ortnamn&sprak=1&namn=Viby&filnamn=600001558&landskap=Sk%c3%a5ne&lan=Kristianstads&harad=Villands&socken=Gustav+Adolf&kommun=Kristianstad&lokal=&id=C%3a%5cinskanat%5c23C34C16.pdf&ovrigt=&bild=Villands&artal=1394&belegg=Wyby&lanskod=&sockenkod=&sokharad=%25&soksocken=%25&sokkommun=%25&soklandskap=Sk%c3%a5ne&soklan=%25&sokbland=rubbet.ortnamn&sortering=Bel%c3%a4ggs%c3%a5r%2c+Bebyggelsenamn%2c+Socken%2c+H%c3%a4rad%2c+L%c3%a4n&soknamn=Viby%25&sokejnamn=&soklokal=%25&sokejlokal=&sokovrigt=&sokkategori=ortnamn&soksprak=Alla&rad=0&lng=14.237435&lat=56.015241&prec=E&kartsiffra=&ntolk=0&selindex=0&sida=0> (besökt 2021-10-14)

Övriga källor

Topografiska arkivet på Regionmuseet i Skåne ”*Gustav Adolfs socken*”.

Övriga uppgifter

Inventeringsdatum: 2021-10-08

Fältinventering: Åsa Eriksson Green

Rapportsammanställning och foto: Åsa Eriksson Green

Granskning: Maria Sträng

Färdigställd: 2021-10-21

Uppgifter till BBR:

Stomme; murverk – natursten, granit

Fasadmaterial; puts, kalkputs – slät, puts – stänk och sprutputs, sten - granit

Fasadkulör; vit, ej utredd

Takform; sadeltak, kägeltak, hjälmtak, lanternin

Taktäckningsmaterial; plåt - falsad, plåt – koppar

Antal våningar; 1

Byggnadsdel; absid – rundad, absid – öster, kor - öster, långhus, sidokapell/korsarm norr, torn - västtorn

