



Enligt sändlista

Elektronisk delgivning

## Beslut om byggnadsminnesförklaring av Sjöbergska gården, kv Laxen 7, Falkenbergs kommun

### Beslut

Länsstyrelsen förklarar med stöd av 3 kap 1 § Kulturmiljölag (1988:950) Sjöbergska gården, kv Laxen 7, Falkenbergs kommun för byggnadsminne. Med stöd av 3 kap 2 § samma lag meddelar Länsstyrelsen nedanstående skyddsbestämmelser:

1. Byggnaderna 1-10 får inte rivas, flyttas, byggas om eller på annat sätt förändras utvändigt.
2. I byggnaderna 1-10 får inte ingrepp göras i byggnadernas stomme, planlösning eller äldre fast inredning. I bostadsdelen, markerad som nummer 2 i situationsplanen, innebär äldre fast inredning kakelugnar, spegeldörrar och dörrfoder.
3. I byggnaderna 1, 3-10 får inte invändiga omålade ytskikt målas eller på annat sätt förändras.
4. Byggnaderna ska underhållas så att de inte förfaller. Vård- och underhållsinsatser ska utföras på ett sådant sätt att de kulturhistoriska värdena inte minskar. Underhållet ska ske med material och metoder som är anpassade till byggnadernas egenart.
5. Det området kring byggnaderna som på kartan avgränsats med svart streckad linje får inte ytterligare bebyggas eller på annat sätt förändras. Området ska hållas i sådant skick att byggnadsminnets utseende och karaktär inte förvanskas.

Om särskilda skäl finns får Länsstyrelsen enligt 3 kap 14 § kulturmiljölag (1988:950) lämna tillstånd till att ett byggnadsminne ändras i strid mot skyddsbestämmelserna.

Enligt 3 kap 21 § Kulturmiljölag (1988:950) gäller detta beslut omedelbart även om det överklagas.

## Redogörelse för ärendet

Fråga om byggnadsminnesförklaring av Sjöbergska gården väcktes 2017-08-24 genom en skrivelse från Kulturmiljö Halland som är en del av Hallands kulturhistoriska museum.

Länsstyrelsen har därefter dokumenterat gården och utrett fastighetens kulturhistoriska värde.

Falkenbergs kommun, som även är fastighetsägare, har i en skrivelse till Länsstyrelsen 2023-08-03 inte yrkat på ersättning eller inlösen och anser att en byggnadsminnesförklaring är i linje med kommunens strävan att värna och stärka det lokala kulturarvet.

Kulturmiljö Halland har i en skrivelse till Länsstyrelsen 2023-06-19 uttryckt sig positivt till en byggnadsminnesförklaring.

### *Historik*

Sjöbergska gården är belägen på en stadstomt i gamla Falkenberg som har varit bebyggd sedan 1700-talet. Tomten hamnade i familjen Sjöbergs ägor 1838 då sjömannen Anders Johan Sjöberg förvärvade gården. Till en början sysslade familjen främst med jordbruk och djurhållning men efterhand som Falkenberg växte som stad medförde markbristen att familjen fick hitta kompletterande verksamheter för sin försörjning. År 1856 uppförde Anders Johan och hans hustru Johanna Fredrika ett rökerihus på tomtens östra del som under denna tid låg i anslutning till Ätrans strandkant. Anders Johan dog 1886 och vid denna tid blomstrade verksamheten under ledning av Johanna Fredrika och parets döttrar. Detta resulterade i att gamla rökeriet revs och ersattes med det nuvarande rökerihuset 1880-1890 samtidigt som resterna av det tidigare jordbruket utarrenderades. Då Johanna Fredrika gick bort 1907 drevs verksamheten vidare av dottern Anna Charlotta fram till sin död 1922. Därefter leddes verksamheten av Anna Charlottas brorson Gustav Sjöberg som avled i mitten på 1950-talet vilket innebar slutet för Sjöbergska rökeriets verksamhet.

1970 förvärvades gården av Falkenbergs kommun som idag hyr ut delar av bostadshuset samtidigt som Falkenbergs museum har inrättat ett gårdsmuseum som en del av sin verksamhet.

Rökning av lax har sedan urminnes tider varit en känd konserveringsmetod. Under 1700-talet fanns det flera rökerier i de halländska städerna. Under 1800-talet blev också fisketurismen från bland annat England en viktig inkomstkälla. I Falkenberg fanns det under 1800-talet som mest tre rökerier igång samtidigt. Men eftersom Falkenberg inte hade stapelrättigheter fick laxen säljas via Halmstad, därav namnet ”Halmstadlax”. Det namnet behölls långt in i vår tid då

den kallrökta ”Halmstadlaxen” fortfarande var känd utanför landets gränser.

Förberedningen och rökningen av den fångade laxen var ett hantverk med mycket hemlighetsmakeri med recept som gick i arv och så vidare. Av tradition var det kvinnor som hanterade verksamheten. Troligtvis berodde detta på att den var kopplad till gården och hushållet. Hanteringen av fisken tog flera dagar i anspråk, först saltning och torkning och därefter tre dagars kallrökning där eldstaden fylldes med enris och alspån.

#### *Gårdsbeskrivning*

Sjöbergsgården är ett mycket bra exempel på en stadsmässig förindustriell handelsgård kombinerad med jordbruk, så som det såg ut sedan 1700-talet. På gården finns det enda bevarade halländska laxrökeriet från 1800-talet. Gården är med sina byggnader från 1700 - 1800-talen belägen i Gamla stan. Stadsdelen kännetecknas av småskalig trähusbebyggelse med smala rektangulära tomter med boningshus mot huvudgatan och ekonomibygnader som längre in på gården bildar gårdsrum för olika funktioner. Gårdstomterna var oftast kringbyggda med egna byggnader men i detta fall styckades tomten av och den norra delen såldes 1839 och tillhör sedan dess grannfastigheten.

Bostadshuset är byggt med liggande timmer och har en guldfärgad locklistpanel. Från huvudgatan finns en ingång direkt till bostadshuset samt ett portluder som leder till gårdsplanen. Bostadsdelen är sammanbyggd med ekonomibygnaderna som bildar en L-formad del med ett portluder som vetter mot gårdens nedre tomtgräns där rökeriet och rishuset ligger. Denna del gränsade tidigare direkt mot Ätrans strandkant. Flertalet av ekonomibygnaderna är uppförda med återanvänt virke i skiftesverkskonstruktion med faluröda fasader. Samtliga tak är täckta med lertegelpannor.

#### *Gårdsbyggnader med markeringar på situationsplan*

1. Portluder
2. Bostadsdelar
3. Häststall
4. Loge med tröskgolv
5. Sädes- och trösklada
6. Torvhus
7. Portluder
8. Kontor och förråd
9. Rökeri
10. Enrisbod

## Motivering till beslutet

Den Sjöbergska gården med anor från 1700-talet har ett mycket stort kulturhistoriskt värde som en välbevarad förindustriell och stadsmässig gårdsmiljö från en tid då hushållsekonomin fortfarande var beroende av eget jordbruk och djurhållning.

Gårdens laxrökeri från 1856 hänger samman med det småskaliga men omfattande och ekonomiskt viktiga laxfisket i Hallands åar från 1700-talet till en bit in på 1900-talet. Gården är det enda bevarade handelsrökeriet från denna tid. Verksamheten förknippas fortfarande med de halländska städerna.

Gården förmedlar också ett genusperspektiv då uppköp, förädling av råvaran och försäljningen av den kallrökta laxen ofta sköttes av kvinnor, så även på Sjöbergska gården. Dessa så kallade "laxmadamerna" såg till att den kallrökta "Halmstadlaxen" fick ett rykte för sin höga kvalitet som även nådde utanför landets gränser.

Den Sjöbergska gården har bäring på tre prioriterade urvalskriterier i länets strategidokument för nya byggnadsminnen från 2018:

-Spår som vittnar om fiskets betydelse, både havsfisket och fisket i sjöar och vattendrag.

-Stadsgårdar och handelsgårdar.

-Bebyggelse som vittnar om mångfald och småskalig industri och näringsverksamhet som karakteriserar länet.

Mot denna bakgrund anser Länsstyrelsen att Sjöbergska gården sammantaget har ett synnerligen stort kulturhistoriskt värde och därför ska skyddas som byggnadsminne enligt kulturmiljölagen.

## Ni kan överklaga beslutet

Se bilaga med överklagandehänvisning

## Kontaktuppgifter

Välkommen att kontakta Länsstyrelsen för frågor via telefon eller e-post. Telefonnummer och e-postadress finns längst ner på första sidan. Ange ärendets diarienummer eller ärendebeteckning vid kontakt med Länsstyrelsen. Du hittar numret uppe till höger på första sidan.

## De som medverkat i beslutet

Beslutet har fattats av landshövding Brittis Benzler med antikvarie Torbjörn Svan som föredragande. I handläggningen av detta ärende har även länsantikvarie Emma Östlund deltagit.

Detta beslut har tagits digitalt och saknar därför namnteckningar.

## Sändlista

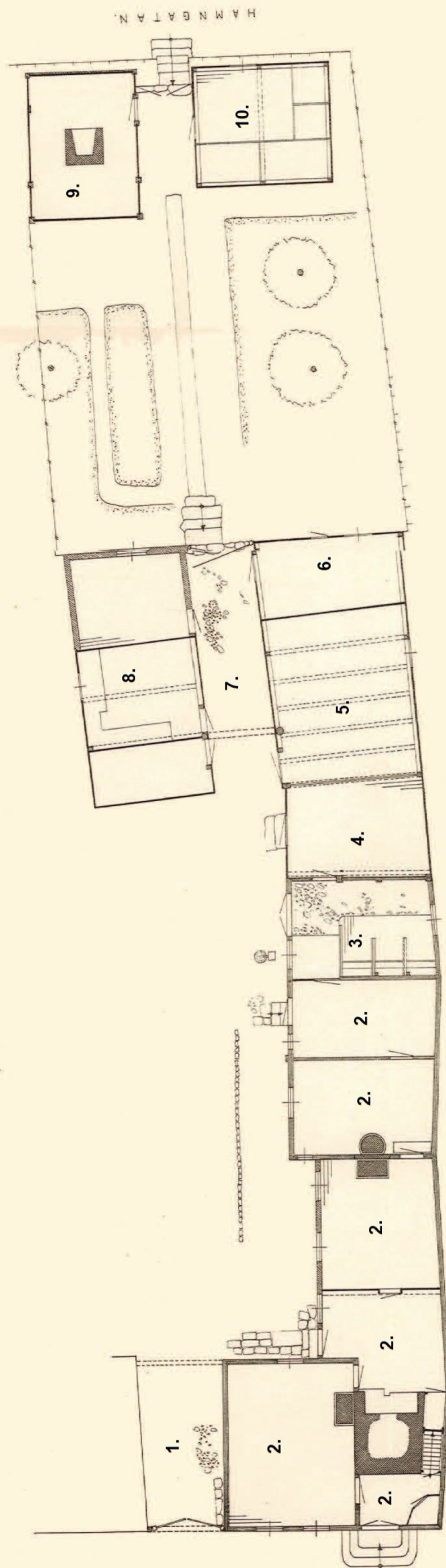
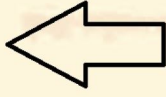
Falkenbergs kommun, Kultur-, fritids- och teknikförvaltningen  
[kontaktcenter@falkenberg.se](mailto:kontaktcenter@falkenberg.se)  
Riksantikvarieämbetet, [registrator@raa.se](mailto:registrator@raa.se)

## Bilagor

Situationsplan  
Skyddsområde karta  
Skyddsområde ortofoto  
Överklagandehänvisning förvaltningsrätten

**FALKENBERG**  
KV. LAXEN 7

Situationsplanen är baserad  
på en uppmätning genomförd  
av Nordiska museet 1944.



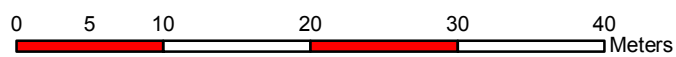
5:T LARS KYRKO GATA.

# Skyddsområde och fastighetsgräns, Falkenberg - Kv.Laxen 7





Laxen 7



© Länsstyrelsen Hallands län, © Lantmäteriet



LÄNSSTYRELSEN  
HALLANDS LÄN



## Du kan överklaga beslutet hos förvaltningsrätten

Om du inte är nöjd med Länsstyrelsens beslut, kan du skriftligen överklaga beslutet hos förvaltningsrätten.

### Så här överklagar du beslutet

Länsstyrelsen måste pröva att överklagandet har kommit in i rätt tid, innan det skickas vidare tillsammans med handlingarna i ärendet. Därför ska du lämna eller skicka din skriftliga överklagan till Länsstyrelsen Hallands län antingen via e-post; [halland@lansstyrelsen.se](mailto:halland@lansstyrelsen.se), eller med post; Länsstyrelsen Hallands län, 301 86 Halmstad.

### Tiden för överklagande

Ditt överklagande måste ha kommit in till Länsstyrelsen **inom tre veckor** från den dag du fick del av beslutet. Om det kommer in senare kan överklagandet inte prövas. I ditt överklagande kan du be att få ytterligare tid till att utveckla dina synpunkter och skälen till att du överklagar. Sedan är det förvaltningsrätten som beslutar om tiden kan förlängas.

Parter som företräder det allmänna ska ha kommit in med sitt överklagande **inom tre veckor** från den dag då beslutet meddelades.

### Ditt överklagande ska innehålla

- Vilket beslut som du överklagar, beslutets datum och diarienummer.
- Hur du vill att beslutet ska ändras.
- Varför du anser att Länsstyrelsens beslut är felaktigt.

Skriv också följande uppgifter, om du inte tidigare lämnat dem:

- Person- eller organisationsnummer.
- Telefonnummer där du kan nås dagtid (med undantag för nummer som avser ett hemligt mobilabonnemang som behöver uppges endast om rätten begär det).
- E-postadress.
- Annat som har betydelse för att domstolen ska kunna nå dig.

Om du har handlingar som du anser stödjer din överklagan så bör du bifoga kopior på dessa. Kontakta Länsstyrelsen i förväg om du behöver bifoga filer som är större än 15 MB via e-post.

### Ombud

Om du anlitar ett ombud som sköter överklagandet åt dig ska ombudet underteckna skrivelsen samt uppges sitt eget namn, adress och telefonnummer. Ombudet bör också bifoga en fullmakt.

### Behöver du veta mer?

Har du ytterligare frågor kan du kontakta Länsstyrelsen via e-post [halland@lansstyrelsen.se](mailto:halland@lansstyrelsen.se), eller via växeltelefonnummer 010-224 30 00. Ange ärendets diarienummer.