



Enligt länsstyrelsens diarium
har beslutet inte överklagats.
Datum 9/2/03
Registratorn/Sign *[Signature]*

**Byggnadsminnesförklaring av Kokhuset, byggnad 786
på del av stg 113, STUMHOLMEN i Karlskrona kom-
mun, Blekinge län**

Beslut

Länsstyrelsen förklarar med stöd av 3 kap 1 § lagen om kulturminnen m m (SFS 1988:950) Kokhuset, byggnad 786, på del av stg 113, på Stumholmen i Karlskrona kommun för byggnadsminne. Avgränsningen på byggnadsminnet har markerats på bif karta.

Föreskrifter

Länsstyrelsen meddelar enligt 3 kap 2 § samma lag följande skyddsföreskrifter:

1. Byggnaden får ej flyttas eller rivas, ej heller till sitt yttre byggas om eller på annat sätt förändras.
2. Byggnaden skall underhållas så att den inte förfaller. Vård och underhållsarbeten skall utföras med traditionella byggnadsmaterial och färger, på ett sådant sätt att det kulturhistoriska värdet inte minskar.

Länsstyrelsen lämnar på begäran råd och anvisningar i fråga om underhåll av byggnaderna.

Enligt 3 kap 21 § lagen om kulturminnen m m gäller beslutet om byggnadsminnesförklaring omedelbart även om det överklagas.

Om fråga uppkommer om att ändra byggnadsminnet i strid mot skyddsföreskrifterna skall ansökan om tillstånd härtill inges till länsstyrelsen som enligt 3 kap 14 § lagen om kulturminnen m m får lämna tillstånd till ändring om det finns särskilda skäl.

Eventuella ändringsarbeten skall föregås av antikvarisk dokumentation av ytskikt, färgsättning och konstruktionsdetaljer.



Redogörelse för ärendet m m.

Stumholmen inom Karlskrona örlogsbas är av riksintresse för kulturmiljövården. I enlighet med bestämmelserna i lagen om hushållning med naturresurser m m (NRL) skall därmed Stumholmen skyddas mot åtgärder som påtagligt kan skada kulturmiljön.

Riksantikvarieämbetet har inför statens försäljning av fastigheterna utarbetat förslag till skyddsföreskrifter.

I samband med överlåtelse av Stumholmen till Karlskrona kommun och därefter till HSB Fastigheter i Karlskrona HB kommer länsstyrelsen att avgöra vilka av Stumholmens kulturhistoriskt synnerligen märkliga byggnader som skall förklaras som byggnadsminnen.

Riksantikvarieämbetet och länsmuséet har tillstyrkt byggnadsminnesförklaring av och skyddsföreskrifter för Kokhuset. Karlskrona kommun har i bytesavtal med FortF förbundit sig att medverka till byggnadsminnesförklaring. Förslag till skyddsföreskrifter har delgivits kommunen i skrivelse 1991-06-11.

Ni har i skrivelse till länsstyrelsen, daterad 1991-07-10, inte erinrat mot föreslagna skyddsföreskrifter.

Motivering

Laboratorieholmen

Byggnaden ligger på den del av Stumholmen som kallas Laboratorieholmen. Laboratorieholmen nämns första gången 1699 och var då tänkt som en del i ett planerat befästningsverk. På planer från denna tid inordnas de ursprungligen tre öarna Stumholmen, Kungshall och Laboratorieholmen fullständigt i bastionsystemet. Laboratorieholmen kom emellertid aldrig att bli den del av befästningsverket som planerades. På en karta över Stumholmen från 1752, upprättad av bromästaren och löjtnant-medicusen I G Steuer, som stod bakom flera av dåtidens nybyggnader, finns i stället fyra byggnader markerade - tre större och en mindre grupperade efter tre parallella linjer.

Kruttillverkning

Sekundärkällor anger att verksamheten på Laboratorieholmen skulle vara knuten till kruttillverkning. På "Charta öfwer Carlskrona" från 1797 anges holmen som "Fyrvärks laboriatori holmen".

Flera primärkällor definierar dock användningen av byggnaderna på Laboratorieholmen till "Rustkammare". I Syd-kustens Marinkommandos liggare skrivs "Begagnades fordon till rustkammaren för sjöartillerikåren". I Hults "Beskrifning öfwer Hus och Byggnader på Kungl. Skeppsvarvet, ..." anges att "På Laboratorieholmen finns Fyra hus



inredde till rustkamrar, äro af sten och täckte med tegel. En uppbördsbod, af sparre och bräder med brädtak".

Epidemisjukhusholmen

På Hults karta från 1820 uppges stenhuset på Laboratorieholmen ännu användas till Rustkammare. Men i 1852-års författningssamling för flottan skriver J W Gynther: "Rustkamrarne på Laboratorieholmen, nu mera apterade till Choleraskukhus". I Sydkustens marinkommandos byggnadsavdelnings liggare närmar vi oss en exakt datering för funktionsförändringen - byggnaderna på Laboratorieholmen "Begagnades fordom till rustkammare för sjöartil-lerikåren. Förändrades 1831 till cholerasjukhus".

Uppgiften är anmärkningsvärd eftersom koleran kom till Sverige och Göteborg först 1834. När Laboratorieholmens byggnader 1831 byggdes om till "Choleraskukhus" hade den smittsamma sjukdomen ännu inte nått Sverige. Emellertid fanns den sedan 1829 i Ryssland, där den spreds vidare till Polen och Tyskland. Överföringen hade skett i samband med militära sammanstötningar och 1831 nådde under-rettelserna Sverige att koleran fått fäste i Europa.

Kokhuset

Att förändra Laboratorieholmen till "Epidemisjukhusholmen" krävde endast mindre arrangemang. Under de första 40 åren användes byggnadsbeståndet utan några större omändringar. Byggnad 784, som ännu finns kvar, inreddes med en sjuksal samt rum för läkare och annan personal. Först 1875 utökades byggnadsbeståndet med Kokhuset, byggnad 786, som också inrymde rum för kokerska och uppbördsman. Det vitputsade tegelhuset placerades mellan husen och bildade en fond för en liten platsbildning, öppen mot väster. Samma år byggdes också de fyra äldre husen till.

Epidemisjukhusholmen hade nu antagit formen av en liten välordnad sjukhusanläggning. I det lilla formatet hade situationsplanen med de nya tillskotten givits en viss monumentalitet.

Ända till mitten av 1900-talet var Laboratorieholmen skild från Stumholmen. Innan utfyllnader nådde fram till holmen skedde kommunikationen med båt eller broar av olika slag. Under 1800-talet och en bit in på 1900-talet ledde en träbro ut till holmen. Sedan 1853 flankerades denna av två badhusanläggningar på stolpvirke. Dessa bägge revs 1893 respektive 1909. Badhuset var en del i det hygieniska programmet för sjukhuset. För att ytterligare minska risken för smittspridning uppfördes 1889 dessutom ett "Desinfektionshus".

1950 inordnades Laboratorieholmen topografiskt med Stumholmen i och med att en kraftig utfyllnad nådde holmen. På denna utfyllnad anlades en idrottsplats 1953-54.



Epidemisjukhusholmens byggnader inordnar sig i ett ganska vanligt mönster för 1800-talets epidemisjukhus. Endast i Stockholm (1883) och Göteborg (1888) uppfördes sjukhusbyggnader direkt anpassade till funktionen. I vanliga fall tycks flertalet epidemisjukhus ha inrymts i redan befintliga byggnader. Flera av landets sjukhus var av det tillfälliga slaget. På "Situationsplanen" från 1881 anges också sjukhusen på f.d. Laboratorieholmen som provisoriska.

Att förlägga sjukhus avsidet den "normala" bebyggelsen var självklart funktionellt betingat med tanke på smittorisken.

De tre kvarvarande byggnaderna vittnar direkt om holmens historia som Epidemisjukhusholme. Desinfektionshuset, Kokhuset och den Norra sjukhuslängan är mycket viktiga för förståelsen av ett av Sveriges två tidigaste kolera- och epidemisjukhus.

Mot bakgrund av det anförda finner länsstyrelsen att Kokhuset på Stumholmen är en synnerligen märklig byggnad som motiverar byggnadsminnesförklaring.

Överklagande:

Detta beslut kan överklagas hos kammarrätten, se bilaga 1.

Fotokopians överensstämmelse med
originalhandlingen betygas;



Bilagor:

- Bilaga 1. Hur man överklagar
- Bilaga 2. Utdrag ur grundkarta
- Bilaga 3. Utdrag ur ek karta för Trossö
- Bilaga 4. Kop av foto

Kopia av beslut + bilaga 2,3,4 och 5 till:

Riksantikvarieämbetet + Bil 1. Delgivningskvitto
HSB Karlskrona, Att: Sune Andersson, Högabergsgatan,
371 34 Karlskrona
Blekinge läns museum
Adm service (press)
Registret
Naturresurs/Plan
Länsantikvarien 2 ex
Akten

Inskrivningsmyndigheten vid Karlskrona Tingsrätt med
laga kraft

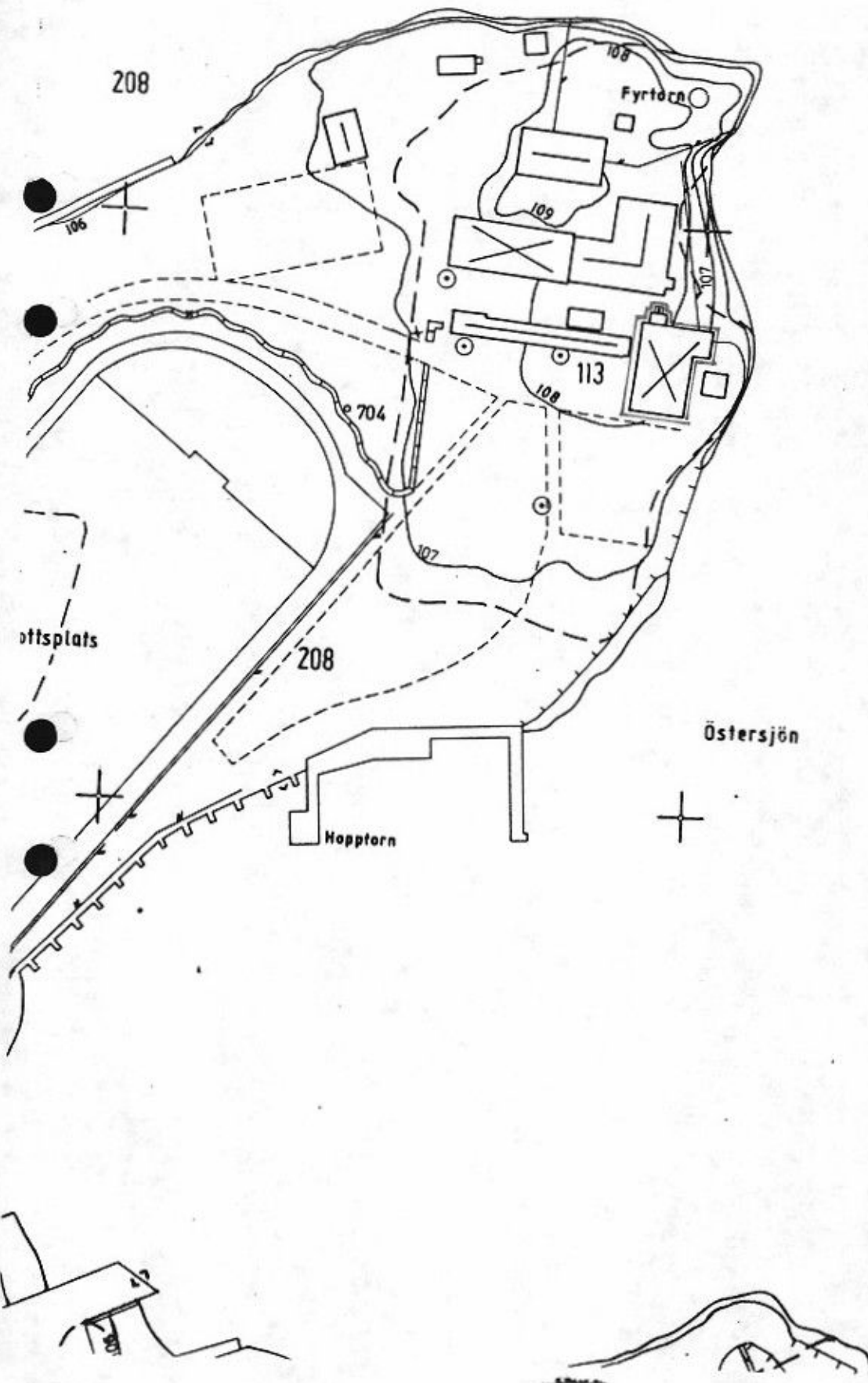
Byggnadsnämnden i Karlskrona med **laga kraft**

Riksantikvarieämbetet med **laga kraft**

Blekinge Östra lantmäteridistrikt med **laga kraft**

Kopia för kännedom till:

Landshövdingen
Länsrådet





Utdrag ur ek karta 3557.

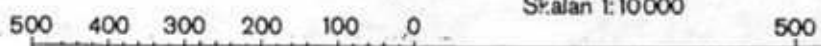
Skala 1:10 000

KARLSKRONA

KARLSKRONA K N
KARLSKRONA O A

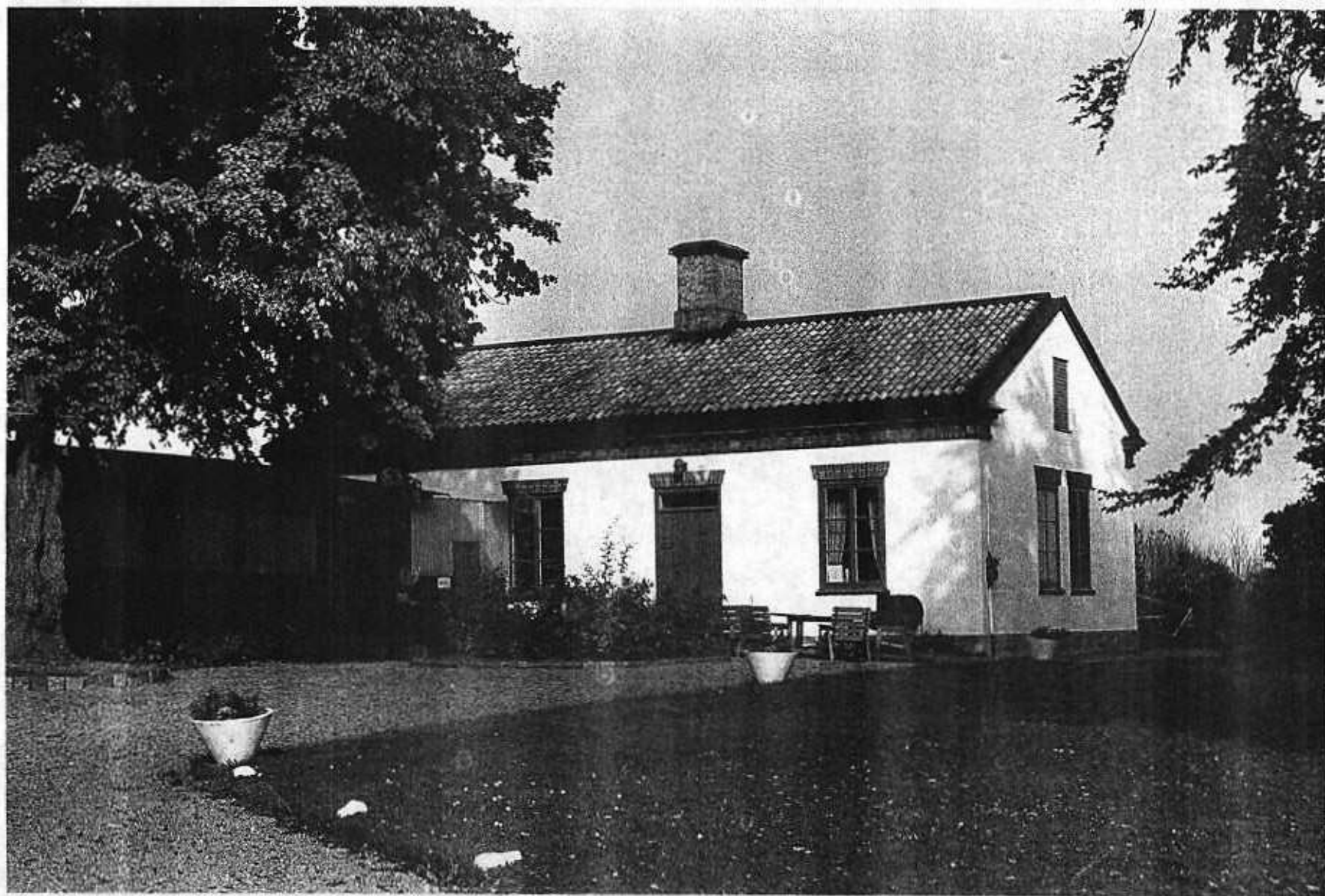
411-TJURKÖ
03547

Skalan 1:10000



Höjdkurvas ekvidistans 5 meter

1 cm = 100 m på marken



Bilaga 4

Bilaga 4