

Djurröds kyrka

Lunds stift



Kulturhistorisk karaktäristik och bedömning

Kerstin Börjesson 2020-08-30

Omslagsbild: Flygbild över Djurröds kyrka sett från söder. Fotograf: Pär-Martin Hedberg, HioPhoto. Bildrättigheter: Lunds stift.



Djurröds kyrka

Djurröds församling, Vä-Skepparslövs pastorat, Villands och Gärds kontrakt, Lunds stift, Djurröds socken, fastighet Djurröd 36:1, Kristianstads kommun, Skåne län och landskap.

Beskrivning och historik

Kyrkomiljö

Djurröds socken ligger i nordvästra Skåne i Gärds härad. Ortsnamnet Djurröd skrevs förr Gytarydh. Förleden *Gytha* är ett fornnordiskt kvinnonamn medan efterleden *-rydh* betyder en öppen eller röjd plats. Ortsnamn med denna ändelse är vanliga i Skånes risbygder och skogsbygder som togs i anspråk för odling och bebyggelse först under medeltiden. Socken ligger än i dag lite avsides i förhållande till de större orterna i området, Hässleholm, Tollarp och Kristianstad. Under medeltiden såg topografen i området lite annorlunda ut. Kristianstad anlades först på 1600-talet och både Tollarp och Hässleholm är stationssamhällen som växte fram under slutet av 1800-talet. Centralort i området under medeltiden var Vä, cirka 12 kilometer sydost om Djurröd, med kloster under tidig medeltid och stadsrättigheter från 1200-talet. Under hela medeltiden har Vä sannolikt haft ett stort inflytande på de närbelägna socknarna. Inom Djurröds socken ligger Öllestorps säteri vilket bildades 1659 av Anton Johan Nieroth genom sammanslagning av två frälsegårdar.

Landskapet i Djurröds socken är ett småbrutet odlingslandskap växlande mellan öppen betesmark och åker, skog och våtmark. Genom byn rinner en liten bäck Djurrödsbäcken som i söder rinner ihop med den större ån Vramsån. Före skiftet

låg bebyggelsen i byn samlad kring kyrkan. Dagens bebyggelse ligger mer utspridd kring tillfartsvägarna, dock återstår en gård norr om kyrkan på samma plats som före skiftet. Inom den gamla bytomten samlad kring kyrkan ligger prästbostället, den gamla byskolan och några gårdar. Prästbostället med anor från 1726 ligger väster om kyrkan och är sedan 1968 församlingshem. Skolan med delar från 1830-talet ligger söder om kyrkan och används som museum och byateater.

Kyrkobyggnad

En gammal sägen berättar att den nuvarande kyrkan föregåtts av en äldre träkyrka som legat på samma plats. Träkyrkan byggdes av en mäktig man som hette Halde Röd. Traditionen säger också att kyrkan uppfördes på platsen för en källa. Inget av detta har dock kunnat bekräftas. Kyrkans äldsta delar uppfördes under den romanska stilperioden, 1100-tal-1200-talets första hälft. Någon närmare datering av kyrkan finns inte men avsaknad av en markerad stensockel på kyrkans fasader samt kyrkans relativt tjocka murar kan tyda på att den tillhör senare delen av perioden, från 1100-talets slut eller 1200-talet. Kyrkan saknar också absid vilket kan vara ett tecken på att den tillhör sen romansk tid. Kyrkans äldsta delar är uppförd av oarbetad fältsten med breda, utstrukna fogar. Ingångar till kyrkan var ursprungligen genom syd- och nordportalerna. I början av 1300-talet var kyrkans långhus och kor sannolikt täckta av ett invändigt brädtak, väggarna var putsade och vitkalkade upp till murkrönet på långsidorna. På norra väggen finns en monumental målning av Sankt Kristoffer bevarad vilken dateras till omkring 1300-1325. Sankt Kristoffer var ett populärt motiv under medeltiden då traditionen sa att den som sett bilden av Sankt Kristoffer skyddades från ond bråd död under hela dagen. Hans porträtt var därför ofta det första som mötte kyrkobesökaren när man trädde in genom sydportalen. Under 1400-talet slogs kryssvalv av tegel i både långhuset och koret. Samtidigt kan en ingång ha tagits upp mellan korvinden och långhusvinden som då blev tillstängd från kyrkorummet. Målningen av Sankt Kristoffer hamnade ovan valven vid valvslagningen och ny målningsdekor utfördes kring 1450-75 vilken brukar attribueras till Vittskövlemästaren. Ett par målningar är ännu synliga i triumfbågens mursidor. Vid något tillfälle före kalkmålningarnas tillkomst har triumfbågen vidgats mot sidorna. Möjligen kan skadorna i triumfbågens sidor hänga samman med nedrivningen av ett förkorskrank eller lektorium som skärmat av koret från långhuset.

Från 1665 finns en beskrivning av kyrkan. Vid denna tid fanns ett vapenhus inrett med brädloft och en klockstapel av trä. Kyrktaket var täckt med bly och vapenhuset med ”steen”. Sannolikt avses tegeltak. År 1705 tillkom ny inredning till kyrkan i form av en predikstol och altarpopsats tillverkade av Petter Norrman i Kristianstad. År 1788 utvidgades kyrkan mot väster vilket tyder på att det var ont om plats



Kyrkan och kyrkogården från nordväst.

i gamla kyrkan. En valvöppning togs upp i murens nedre del vilket förenade långhuset med den nya delen. Vid västförlängningen revs sannolikt den gamla västgavelns övre del. Den nya delen fick innertak i form av ett trätunnvalv och året efter kompletterades med en läktare.

År 1852 byggdes kyrkan till ytterligare med ett torn. Ritningarna till tornet är daterade 1847 och signerade av arkitekt Carl Gustaf Blom Carlsson (1799-1848). I samband med tornets uppförande revs klockstapeln på kyrkogården, som lär ha stått väster om kyrkan, liksom det medeltida vapenhuset på långhusets södra sida. Ekvirket från klockstapeln återanvändes i det nya tornet. Invändigt inrättades en sakristia bakom altarupsatsen och en prästingång togs upp i östra korväggen. Den gamla sydportalen murades igen och ersattes av ett fönster medan ny huvudingång till kyrkan förlades till tornets västra sida. Ett vapenhus inrättades i västra delen av tornets bottenvåning vilken avskildes från östra delen med en trävägg. Den östra delen av tornbottenvåningen inkorporerades med kyrkorummet genom en hög och vid tornbåge som nådde upp över andra våningsplan. Både tornets bottenvåning och andra våningsplan möblerades med bänkar. 1865 täcktes kyrkans tak om med skiffer. Två år senare fick kyrkan en orgel byggd av Lundahl och Olsen.

En stor renovering genomfördes 1934 under ledning av Torsten Leon Nilson. Brädväggen i tornets nedre våning revs och hela tornbottenvåningen togs i anspråk som vapenhus med undantag för en inbyggnad som gjordes i söder för torntrappan och ett förråd. Mellan långhuset och tornet murades en vägg upp. Golvet inne i

kyrkan renoverades, bänkarna byggdes om och några bänkrader togs bort. Konservator Osvald Oswald tog fram ursprungligt måleri på ett par bänkgavlar samt på predikstolen och altarpopsatsen. Kalkmålningar på kyrkans väggar och valv påträffades också. Ett par motiv lämnades framme medan övriga som var i dåligt skick kalkades över. I samband med golvarbetena påträffades ett gravvalv tillhörande Öllestorps säteri under golvet. Enligt en beskrivning från 1800-talet fanns i gravvalvet vid denna tid tre kistor utan inskription. Dess tillhörde ”Revisions Secreteraren Törne Brandt” samt ”Lieutenant Brant” och en tredje okänd person. Gravvalvet är numera igenfyllt.

Endast några år senare, 1939, renoverades kyrkan igen under ledning av Manne Carlman då golvet angripits av hussvamp. Trägolvet byttes ut till ett tegelgolv och skadade delar av bänkar och läktarinredning byttes ut. Väggar, valv och snickerier målades om. Utvändigt renoverades fasader och yttertak och nya fönsterbågar sattes in. En del invändiga arbeten gjordes 1978 då bland annat orgelläktaren restaurerades och bänkarnas färgsättning ändrades. Tornets yttertak som var täckt med tegel lades om med kopparplåt 1985. Fasaderna putsades och målades om samma år. År 1991 lades skiffertaket på långhuset och koret om med kopparplåt. I samband med detta reparerades också taklaget och dokumenterades av arkitekt Peter Sjömar. 2005 inreddes utrymmet under läktaren med sakristia och barnrum efter ritningar av arkitekt Mats Svensson, Sesam arkitekter AB. Ursprunglig färgsättning i grått på orgelläktarens undersida togs fram. Under 2020-2021 byggdes vapenhuset om med nytt WC-utrymme efter handlingar av Andreas Månsson, Lunds stift.

Exteriör

Den nuvarande kyrkan består av det romanska långhuset och koret, västförlängningen från 1788 samt tornet från 1852. Koret är smalare och lägre än långhuset. Västförlängningen har samma bredd som det ursprungliga långhuset men är något snett placerat mot det gamla vilket framför allt märks i södra fasaden som buktar ut något på mitten. Västtornet från 1800-talet har kvadratisk grundplan och är smalare än långhusdelen. Tornets östra mur är uppbyggd från långhusets västgavel.

Utvändigt finns inga synliga medeltida öppningar eller finhuggna stendetaljer bevarade. Samtliga ursprungliga fönster och ingångsöppningar är igenmurade och fasaderna är spritputsade och kalkvittade. En tunn ristning i korets norra fasadputs markerar läget för en rundbågsformad fönsteröppning. Nord- och sydportalen bör ha varit belägna ungefär intill de mittersta fönsteröppningarna på långhusets norra och södra sidor. Nederst utmed delar av den romanska kyrkan syns en utskjutande rad obearbetade gråstenar tillhörande kyrkans grundläggning. Längs korets södra sida finns en murhylla av fogad gråsten med okänd funktion. Möjligen kan den



Tornet byggdes 1852 och är försedd med trappgavlar i norr och söder. Huvudingång är från väster.

utgöra någon form av förstärkning av kormuren som tillkommit i samband med grävning för gravvalv i koret. I murhyllan finns några sekundärt inmurade gravhällar.

Långhusets och korets fasader avslutas upptill utan listverk. Takfoten är intäckt med vinklade brädor och gavelisdorna har en spetsig, gotisk form som kanske är ursprunglig eller en anpassning utförd i samband med valvslagningen. Torngavlarna från 1852 mot söder och norr är murade i trappsteg med spetsbågiga blinderingar. Under gavelpartiet finns ett utkragande tandsnittslistverk med glest sittande tänder. I murkrönet mot öster och väster består listverket av ett par utkragande

skift. Samtliga delar av kyrkan täcks av sadeltak av kopparplåt i skivtäckning med förskjuten tvärfals. Vattenavledningen är också av koppar, i form av takfotsränna på tornet och hängerännor på kor och långhusdelarna.

Fasaderna är uppbrutna av rakt avslutade fönsteröppningar som har olika storlek och sitter på olika höjd. Fönsterbågarna sitter nästan i liv med fasaden. Fönsterbågarna är av brunmålat trä med småspröjsat glas i fyra lufter med tvär och mittpost. Kring samtliga fönster- och dörröppningar finns en slätputsad omfattning. Tre fönster finns på vardera långhusets sidor, en i korets södra sida samt ett fönster vardera i tornets norra och södra sidor. Västförlängningens två fönster och tornfönstren är större än övriga fönster och sitter något högre upp i fasaderna. I tornet finns även ett rundfönster till andra våningen mot väster, med korsformad spröjsning. Till tredje våningsplanet finns tre små rektangulära ljusgluggar. Klockvåningen har sex rundbågiga ljudöppningar, två öppningar vardera åt öster och väster samt en öppning mot norr och söder. Luckorna är av brädor och utvändigt täckta med brunmålade skivor.

Huvudingången till kyrkan är belägen i tornets västra sida och har enkel uppbyggnad med rakt valv och däröver en stentavla från 1934 med inskriften: TORNET UPPBYGGT ÅR MDCCCLII I KONUNG OSKAR DEN I:S ÅTTONDE Regeringsår SONE JACOBSSON OCH OLA JÖNSSON KYRKOVÄRDAR.



Långhusets västförlängda del är tunnvalvd och upptas av en läktare med underbyggnader för sakristia och barnrum.

Porten är sannolikt från 1852 och består av två dörrblad av plankor täckta av lig-gande, brunmålade pärlspontspanel utvändigt. Insidan av dörrbladen är brunmålade. Ingången till koret från öster består av en liten rakavslutad dörröppning med en modern ytterdörr utvändigt klädd med brunmålade panel. Innanför denna dörr finns en äldre träport som kan vara ursprunglig, dvs, från 1852 då dörröppningen togs upp. Liksom västra ytterporten är den panelklädd och brunmålade.

Interiör

Från kyrkogården kommer man genom västportalen in till tornets bottenvåning. Ett litet vindfång är ordnat i muröppningen med en gråmålad innerdörr. Innanför ytterdörren finns en entréhall eller vapenhuset inrett med kapphängare, bokbord och ett toalettutrymme vid nordöstra hörnet. Södra delen är avdelad från vapenhuset och inrymmer trappuppgång till tornets andra våning samt förråd och elcentral. Golvet i tornet är lagt med rött murtegel, väggarna är vitmålade och snickerierna är grå eller grågrönmålade. Vapenhuset har en rätt låg takhöjd och innertaket består av andra våningens bjälklag. Före renovering var både bottenvåningen och tornets andra våning öppen mot långhuset genom en hög tornbåge och således en del av kyrkorummet. Tornbågen är numera igenmurad med dörröppningar till långhuset i både nedre plan och från andra våningen. I andra våningsplan leder en dörr i öster in till en orgelläktare.

Från vapenhuset leder en dörröppning vidare till långhusets västförlängda del som längst i väster upptas av orgelläktaren och dess underbyggnader. Läktaren bärs upp av fyra åttkantiga pelare längs mittgången och ett par pelare längst i väster. Pelarna och läktarens undersida är målade i ljust grått och läktarbarriären i beige. Läktarens



Kyrkorummet sett från koret i öster genom triumfbågen.

mittparti skjuter ut från sidorna som är indragna mot väster för att inte dölja fönsteröppningarna. Läktarbarriärens mittparti är sammanbyggd med orgelfasaden. Orgelpiporna är ordnade i tre sektioner över barriären vars nedre del är indelad med pilastrar och har en gråmålad grisailledekor i renässansstil. I mittfältet finns en målning av en harpa och ett svärd och i nederkanten av läktaren en inskription som lyder: *Efter Konungens nådigast faststälte ritning är kyrkan tilökt år 1788. Läktaren bygd 1789, prydd 1791, hof camrer Brooves enka fru Helena Grytting ägde Öllestorp och magist Carl f. Cronholm kyrkoherde.*

Under läktaren finns sedan 2005 två inbyggnader för sakristia och barnrum vid sidorna av mittgången. Inbyggnaderna är gjorda genom en beige träpanel med lodräta, smala glaspartier. Mellan västförlängningen och kyrkans romanska långhusdel finns en spetsbågig valvöppning vilken förenar de olika delarna till ett långhus. Förr var även läktaren möblerad med bänkar, trots att sikten var dålig därifrån. En del bänkar står, förutom orgeln, ännu kvar på läktaren. Läktaren täcks av ett högt, gråmålat trätunnvalv av breda, kilsågade brädor.

Långhusets äldre romanska del täcks av två travéer tegelvalv. Det östra tegelvalvet är ett kryssvalv medan det västra är en form av stjärnvalv, och till synes relativt hårt renoverat. Tegelvalven utgår från låga pilastrar murade med tre språng. Kragbanden har ett, för senmedeltiden, typiskt utförande med en vulst, snedfas och ett utkragande skift överst. Valvribborna har fyrkantig genomskärning och är nedåt avsmalnande till kragbanden. Gördel- och sköldbågarna är vida och svagt spetsbågiga. Det östra stjärnvalvet har, förutom de fyra ribborna som strålar ut från



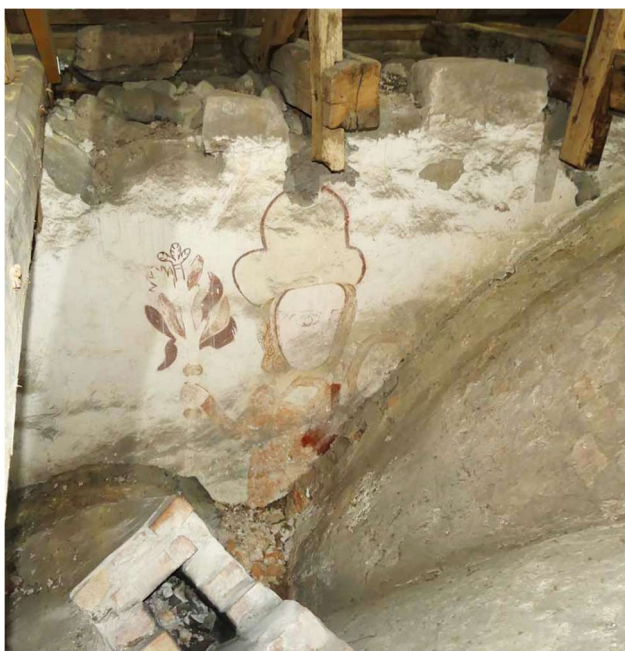
Koret sett från väster genom triumfbågen.

valvkrönet, ytterligare fyra ribbor som löper fram till gördel- och sköldbågarnas mitt och delar in valvet i åtta valvkappor. Både ytterväggarna och tegelvalven är putsade och vitkalkade utan synliga dekormålningar

Långhusets fönsternischer har vida, skrånande smygar med tre fönster på både norra och södra sidorna. Golvet är lagt med rött, handslaget murtegel i munktegelsformat och lagt på flatsidan liksom i vapenhuset. Tegelgolvet bildar en enhetlig golvnivå i både långhuset och koret medan torngolvet ligger något högre. Även bänkkvarterets golv är lagt med tegel men har en syll av trä i ytterkant mot mittgången som bänkarna är fästade i.

Bänkarna är målade i gröna, grå och beige färgtoner och är slutna med raka gavel-sidor, dörrar och ryggstycken. Bänkinredningen upptar nästan hela långhuset och västförlängningen, med undantag av inbyggnaderna under läktaren och ett parti längst fram vid triumfbågens båda sidor. Nordöstra delen av långhuset upptas av en dopplats med dopfont och ett litet dopaltare, intill triumfbågmuren. Dopaltaret har enkel form och är tillverkat av trä, täckt med ett antependium. I samma hörna står också en nummertavla i trä på golvstativ och ett ljusträd i järnsmide. Nummertavlan är från 1792 och krönt av Gustav IV Adolfs monogram. I långhuset sydöstra hörn står predikstolen samt ett piano. En gråmålad trätrappa med spegelfyllningar leder upp till predikstolen från mittgången. Under golvet intill predikstolen finns gravvalvet tillhörande Öllestorps säteri där medlemmar ur familjen Brandt begravdes på 1700-talet. Två stora ljuskronor, båda kompletterade med elektriska ljusringar hänger över mittgången.

Från långhuset kommer man in i koret genom triumfbågen. Triumfbågen har en ovanlig form. Dess övre del består av ett smalt rundbågsvalv och under den finns utkragande impostor med romanskt utseende och karaktär medan nedre murpartierna har en oregelbunden, något insvängd, konkav form. Mursidorna verkar skadade eller delvis nedbrutna och en tolkning är att triumfbågen ka ha varit indelad i två valvbågar i en form av korskrank eller lektorium. Eftersom mursidorna är



Ovan valven på långhusets norra vägg finns en kalkmålning från tidigt 1300-tal bevarad, föreställande Sankt Kristoffer och Jesusbarnet.

dekorerade med kalkmålningar som utförts någon gång kring 1400-talets tredje fjärdedel bör ändringen av triumfbågen ha skett strax före eller kanske i samband med, valvslagningen i kyrkan. I det övre rundbågsvalvet skymtar konturerna av tegelsten vilket antyder att även valvbågen har murats om vid något tillfälle. Kalkmålningarna i triumfbågens sidor föreställer helgonkungarna S:t Olaf och S:t Knut (eller S:t Erik) vilket är ett vanligt förekommande motiv i triumfbågsöppningen vid denna tid. Måleriet som anses vara utfört av Vittskövlegruppen är de enda synligt bevarade

målningarna från denna tid inne i kyrkan men bör ursprungligen ha varit målade på både väggar och valv.

Koret är valvslaget med ett lågt kryssvalv vars tegelpilastrar ligger ännu lägre än långhusets. Valvets gördel- samt sköldbågar är spetsbågiga och slagna med platta, breda följdskift. Det senare kan tyda på ett de är något äldre än långhusvalven. Valvribborna är inte nedåt avsmalnande som i långhuset utan har kvadratisk genomskärning. Valvpelarnas kragband har i övrigt samma utseende som långhusvalvens. Gördelbågen mot långhuset är belägen nedanför triumfbågsöppningen och bildar en spetsbågig öppning innanför denna. Koret upptas till största del av altaret med altaruppsatsen samt en altarring av trä framför. Golvet innanför altarringen är lagt på samma vis som i långhuset men beläget ett par steg över detta. Altaret är murat av rött tegel och altaruppsatsen står på dess bakre kant. Utrymmet bakom altaret har tidigare varit använt som sakristia och en enkel skåpsinredning i 1950-talsstil står mot altaruppsatsens baksida.

Trappa till tornets övre våningar är belägen i den södra inbyggnaden vid vapenhuset. Trappan är sannolikt från kyrkans byggnadsår. På andra våningsplanet har en del avställda inventarier sin plats. Bland annat ett fundament (eller en bas) av huggen sandsten vilken tillhört kyrkans medeltida dopfunt. Den gamla dopfunten blev förstörd under renoveringen av kyrkan på 1850-talet och endast denna del finns bevarad. Golvet är av brädor och väggarna är putsade och vitkalkade. Innertaket

över västra delen utgörs av golvbjälklaget till tredje våningen medan resten täcks av ett vitputsat trätunnvalv. I öster finns en ingång till läktaren. En enkel trätrappa leder vidare till tornets tredje våning. Tredje våningen saknar inredning och golv, väggar är utförda som i andra våningsplanet. Fjärde våningens golvbjälklag utgör innertak. En plåtdörr i öster leder in till kyrkvinden och en trätrappa leder vidare till klockvåningen. En stor kryssförsträvad klockbock av upptar större delen av utrymmet. Klockbocken är av ek som enligt en äldre beskrivning av kyrkan ska ha återanvänts från den gamla klockstapeln. Klockvåningen är öppen tillnock, väggar och golv är utförda som andra och tredje våningsplan.

Kyrkvinden är tillgängliggjord med landgångar av brädor. Den västra långhusdelen har kryssförsträvade takstolar vilka medger plats för det höga trätunnvalvet. Takstolarna är av ek med återanvända, äldre virkesdelar. Valven över den romanska långhusdelen är lägre belägna än trätunnvalvet och mellan dessa valv finns därför en avskiljande vägg murad av tegel. Trätunnvalvet är tilläggsisolerade medan valven ligger bara. Taklaget över den romanska långhusdelen består av olika typer av takstolar, framför allt medeltida och av ek. Takstolarna är uppbyggda av sparrar och stickbjälkar fogade till två remstycken vid murkrönen samt stödben och två nivåer hanband. Några takstolar har även kryssförsträvning och takstolarna mellan valven är utförda med bindbjälke istället för stickbjälkar. Delar av konstruktionsvirket är återanvänt med spår av äldre urtag. Eventuellt kan en del av taklagsvirket ha romanskt ursprung och den norra murremmen kan möjligen vara ursprunglig. Nyare förstärkningar och lagningar i fur finns också.

Valven i långhuset är slagna i halvtens tjocklek och utan överribbor. Murarna har bevarad puts upp till långsidornas murkrön och på norra sidan syns målningen av Sankt Kristoffer, från tidigt 1300-tal. Sankt Kristoffer har en stor kullig hatt på huvudet och bär Jesus på ryggen. I handen har han en grönskande stav. Målningen går framförallt i röda och gula färgtoner. Inga spår av romanska fönsteröppningar syns från vinden.

Ingången till korvinden är sekundärt uppbruten i långhusets östra gavelmur. Korets taklag är av fur med återanvända delar av ek och uppbyggt med bindbjälkar och hanband fogade till sparrar med ett stödben samt två remstycken vid murkrönet. Liksom i långhusdelen är ekvirket återanvänt och sannolikt av medeltida ursprung. Kalkade putsytter finns bevarade upp till sidornas murkrön. Gavelmurarnas synliga stenmurverk är utfört med brett utdragna fogar.

Inredning och inventarier

Kyrkans huvudaltare är ett sentida blockaltare murat av rött tegel med en altarskiva av kalksten. Altaret kan vara från 1934.

Altaruppsatsen i snidat trä står på altaret och tillverkades 1706 av bildhuggaren Petter Norrman, Kristianstad. Bemålningen och förgyllningen utfördes av Hindrik Hindriksson, även han från Kristianstad. Altaruppsatsen har en rik dekor i senbarockstil med en centralt placerad altartavla med motiv föreställande den sista måltiden. Vid sidorna av tavlan står två helskulpturer föreställande Moses och ytterligare en figur. Längst ut på sidorna finns ett rikt skulpterat akantusbladverk. I överstycket framställs Kristus med korsfanan och två trumpetblåsande änglar. Carl XII:s monogram med krona kröner altaruppsatsen. Bemålningen går i rött, grönt, vitt och svart med förgyllda partier.

Altarringen har nästan rund planform med öppningar i norr och söder. Räcket är uppbyggt av kontursågade, balusterformade brädor med en enkel överliggare. Räcket är målat i brunt och överliggaren i mörkgrönt. Knäfallet är murat av rött tegel och ovansidan täckt med ett stoppat, ljusgrönt tyg.

Predikstolen är av snidat trä och har samma upphovsmän och tillverkningsår som altaruppsatsen. Predikstolskorgen har fyra sidor uppbyggda med rundbågsinfattade bildtavlor och kolonnetter som bär upp ett kraftfullt listverk. I tavlorna framställs de fyra evangelisterna. I sidorna finns också två vapensköldar tillhörande familjerna Beck och Morman. Predikstolens undersida har en karnissvängd form. Dekoren är utförd i senbarockstil med typiska detaljer såsom änglahuvuden, lejonmaskaroner, svarvade knoppar, olika listverk och beslagsornament. Bemålningen går i grönt, rött, vitt och svart samt marmorering och förgyllda detaljer.

Dopfunten i grå västkustgranit tillverkades 1942 av bildhuggare Christoffer Keppner i Malmö efter ritning av professor Otto Rydbeck. Dopfunten har en enkel form med kvadratisk fotplatta, rund fot med hörnflikar, profilerat kort skaft med skaft-ring och en rund cuppa med raka sidor.

Bänkinredningen består av slutna bänkar med rakt avslutade ryggstycken och sidopartier. Dörrarna är utförda med rektangulära, grönmålade speglar och beige-marmorade ramar. I två av dörrspeglarna finns målade vapensköldar av Mormans och Becks familjer. Bänkarna i övrigt är ådringsmålade i beige färgton, samt grönt och grått. Den nuvarande färgsättningen är från 1939.

Kyrkans nuvarande **orgel** tillverkades 1952 av Grönlunds Orgelbyggeri AB i Gammelstad. Orgelfasaden är från 1867 då kyrkan fick sin första orgel byggd av Lundahl och Olsen.

Två **klockor** av malm hänger i tornet. Storklockan från 1738 och lillklockan från 1950.

Övrigt

Intill ingången till långhuset står fattigbössan av järnbeslaget trä. Fattigbössan har smal pelarform med profilerad sockel nedtill. Möjligen kan den vara återanvänd från en äldre katolsk inredning exempelvis ett ciborium.

På Lunds universitets Historiska museum förvaras fem medeltida träskulpturer som tillhört Djurröds kyrka. Skulpturerna består av ett krucifix från 1500-talets första hälft, en odaterad Mariaskulptur, en skulptur föreställande Sankta Anna-själv-tredje från 1500-talets första del och två manliga helgonfigurer (Sankt Dionysos och ett biskopshelgon). Ytterligare en träskulptur från Djurröds kyrka fanns tidigare på museet men stals 1992. Skulpturen föreställde ett kvinnligt helgon.

Kyrkogård

Kyrkan ligger mitt på den medeltida kyrkogården som har utvidgats i omgångar främst mot öster. Första kända utvidgningen skedde 1861 möjligen mot norr och öster och därefter 1971, ytterligare mot öster. Kyrkogården är huvudsakligen gräsbevuxen med singeltäckta huvudgångar och ett stensatt parti framför kyrkans västra ingång. Begränsning längs södra och västra sidorna utgörs av låga kallmurar och en hagtornshäck och mot norr av en högre, kallmurad stenmur med hagtornshäck innanför. Östra delen som gränsar till öppen hagmark begränsas av ett stängsel och häck. En trädkrans finns utmed södra, västra och östra sidorna. I västra muren finns tre grindpartier, en enkelgrind intill bårhusets norra sida, och två dubbelgrindar framför huvudingången i väster och från bygatan i sydväst. Västra grinden fick sin nuvarande plats 1861. Grindarna är av smidesjärn med grindpelare av huggen granit. Ett grindparti med modern grind finns också i kyrkogårdens sydöstra hörn. Enligt en äldre beskrivning av kyrkan stod vid mitten av 1800-talet en urgammal ek på kyrkogården där kyrkklockan hängdes upp under tiden som man byggde det nya tornet. Eken togs ned vid kyrkogårdens utvidgning 1861.

Enstaka gravplatser är grustäckta och kringgårdade med stenram. En större gravplats med järnstaket finns också. Övriga gravstenar står i gräs ordnade i rader från norr till söder. En hel del återlämnade, moderna och låga gravstenar har plockats bort från gravplatserna och lagts upp i ett lapidarium längs med södra kyrkogårdssidan. Öster om koret finns ett område med, av okänd anledning, förhöjd markhöjd i förhållande till övrig kyrkogårdsmark. Området kantas av en låg stenmur i söder. Ett antal äldre gravvårdar är inmurade tillsammans med ett stående järnkors på en stensockel söder om kyrkan. En medeltida, möjligen romansk, gravsten står

placerad norr om bårhuset vid västra kyrkogårdsmuren. Stenen har rektangulär form med dekor i form av inhuggen ram i ytterkanten, och i mitten ett inhugget kors med korsarmar som förgrenas i tre flikar. Gravhällen utgör en registrerad fornlämning.

Nya kyrkogårdsdelen har en modern planläggning med gräsgravplatser och låga gravstenar ordnade i rader med rygghäckar. I nordöstra hörnet av nya kyrkogårdsdelen finns en minneslund samt askgravlund med modern formgivning.

Byggnader på kyrkogården

Intill kyrkogårdens nordvästra hörn ligger ett bårhus invigt 1964 efter ritningar av Länsarkitektkontoret i Kristianstad. Bårhuset har putsade och kalkvittade fasader med sockel av svart skiffer och tak av rött tegel. Dörrarna är av teak och fönsteröppningarna är försedda med gultonat råglas. I södra gavelsidan finns en större port med två dörrblad och en rak omfattning av sten. Över porten finns ett i fasaden försänkt, latinskt kors. Ett fönster och en dörr till ett förråd finns i norr samt ytterligare en dörr till toalett på västra sidan. Fyra långsmala fönsteröppningar vetter mot öster.



Kyrkan och kyrkogården från nordost.

Karaktärisering

Djurröds kyrka och kyrkogård ligger i en välbevarad bymiljö tillsammans med några gårdar, prästgården och den gamla skolan. Kyrkogården har liksom många andra genomgått stora förändringar under sena 1900-talet med omläggning av gravplatser till gräs och borttagning av gravvårdar. En stor andel äldre gravvårdar finns ännu kvar vilket har ett högt miljöskapande värde. Moderna gravplatsanläggningar i form av minneslund, askgravplatser är placerade på den nya kyrkogårdsdelen ett stycke ifrån kyrkan. Trots förändringarna upplevs kyrkomiljön närmast kyrkan som välbevarad.

Kyrkans exteriör har i första anblick en typisk form för en skånsk sockenkyrka med långhus, kor och torn i väster. Ett av de tydligaste karaktärsdragen från kyrkans äldsta tid är avsaknaden av absid. Kyrkor utan absid brukar ofta dateras till senromansk tid men utan en utförlig murverksdokumentation kompletterat med arkeologisk dateringsmetod bör en försiktig datering av kyrkan begränsas till romansk tid. Exempelvis bör ytterligare datering av kyrkans taklag kunna utföras. Kyrkans västparti är inte bevarat och denna del är därmed okänd utan arkeologiska undersökning. Andra karaktärsdrag är att kyrkans ursprungliga fönster verkar ha suttit relativt lågt. Någon gång, möjligen under medeltiden tillkom ett vapenhus vid långhusets södra sida. Klockstapelns byggnadshistoria före 1600-talet är okänd. Möjligen hängde kyrkklockorna till en början i en enkel takryttare. När tornet byggdes på 1800-talet fick det traditionell form med trappstegsgavlar.

I kyrkorummet finns relativt få inventarier bevarade från medeltiden. Ett antal träskulpturer finns dock tillvaratagna på Lunds Historiska Museum vilka visar att kyrkan har haft en rik inredning. Koret kan under en period ha varit delvis avskärmat med ett korskrank. Rester av denna typ av inredning är ovanlig men har sannolikt varit utbredd under den katolska tiden, i olika former. Rester av sidoaltare, där helgonfigurerna varit placerade, har inte påträffats i kyrkan men bör också ha funnits intill triumfbågmuren. Kalkmålningar av hög kvalitet utfördes också under senmedeltiden. Under hela medeltiden kan man förmoda att staden Vä har haft ett stort inflytande över socknen.

Efter reformationen förändras ägandet i socknen och på 1600-talet bildas säteriet Öllestorp. De förändringar som kyrkans genomgår under 1700-talet kan till stora delar ha finansierats av säteriet. Förutom att säteriets familjer manifesterar sin närvaro genom sina vapensköldar på kyrkans inredning byggdes också gravkoret under kyrkan. De flesta kyrkobyggnader i Skåne genomgår stora förändringar i samband med maktskiftet från kyrkligt till profant ägande.

Under 1700-talet utökas kyrkorummet med en tillbyggnad. Västförlängningen är tydligt läsbar i kyrkans exteriör både genom de olika fönsterstorlekarna och det oregelbundna murverket. Invändigt är det inte lika påtagligt. Under medeltiden är det vanligt att västpartierna genomgår stora förändringar, bland annat i form av västförlängning. Under 1700-talet löstes ofta platsbrist genom tillbyggnad med en korsarm medan västförlängningar är mindre vanligt. Anledningen till att man ändå valt att göra en västförlängning på Djurröds kyrka är okänd men kanske ville man inte förstöra befintliga anläggningar på kyrkogården. När vapenhuset och klockstapeln revs på 1800-talet och tornet uppfördes fick kyrkan den form den har idag. Till 1800-talets ombyggnader hör även fönsteröppningar och dörröppningar. Fönstrens spröjsade rutor och bågarnas placering i ytterlivet av muren är typiskt för perioden. Plåttaken har också lång hävd men till en början i form av blytak. Invändigt är kyrkan tämligen oförändrad sedan 1800-talets tillbyggnad. Några bänkar har tagits bort och färgsättningen på bänkarna har ändrats något. De senaste ombyggnaderna under läktaren har en modern karaktär men ett lågmält uttryck vilket gör att de smälter väl in med övrig inredning. Även golvmaterialet av ofogade tegelstenar har stor betydelse för upplevelsen av kyrkan. Till de viktigaste karaktärsdragen i kyrkans interiör hör de medeltida valven samt triumfbågen med dess ovanlig form. Inredningen som till stora delar tillverkades under 1700-talet har en mycket enhetlig och välbevarad karaktär.

Att tänka på

- Kyrkomiljön bestående av kyrkan, kyrkogården samt prästbostället är mycket välbevarad tillsammans med bymiljön. Förändringar i närmiljön kan få stora konsekvenser på denna miljöns kulturmiljövärden.
- Kyrkogårdens anläggningar i form av murar, trädkrans, gravplatser och växtlighet har stor betydelse för kyrkans karaktär och bör vårdas och bevaras.
- Kyrkans murverk, valv och taklag har högt kulturhistoriskt och byggnadshistoriskt värde.
- Ytterligare undersökning av kyrkans taklag, murverk och arkeologiska undersökningar vid grävning på kyrkogården kan ge viktig kompletterande information om kyrkans historia.
- Kyrkans inredning har framför allt tillkommit under 1700-talet. Detta karaktärsdrag bör beaktas vid eventuella tillskott till kyrkan.

Skydd

Kyrkor och kyrkogårdar tillkomna före 1940 skyddas som kyrkligt kulturminne, enligt Kulturmiljölagen 4 kap. Kyrkan och kyrkotomten ligger inom registrerad fornlämning L1991:7377. Fornlämningen avser Djurröds bytomt och skyddas

enligt 2 kap. kulturmiljölagen. Norr om begravningskapellet vid kyrkogårdsgrän-
sens västra sida står en medeltida gravhäll vilken är registrerad i fornlämningsre-
gistret. Hällen har fornlämningsnummer L1991:7754.

Källor

Sockenkyrkorna – kulturarv och bebyggelsehistoria, Riksantikvarieämbetet, 2008.

Markus Dahlberg (red.), *Skåne, Landskapets kyrkor*, Riksantikvarieämbetet, 2015.

Knud, Banning (red.), *A Catalogue of Wall-Paintings in the churches of Medieval Den-
mark 1100-1600, vol 2*. Köpenhamn 1976.

Lena Liepe, *Den medeltida träskulpturen i Skåne, en bildokumentation*, Skånsk senme-
deltid och renässans 15, Lund 1995.

Hilding Thorberg, *Djurröds kyrka*, Djurröds församling 1973.

Opublicerade källor

Underhållsplan för Djurröds kyrka, Ponnert arkitekter 2006.

Internet

Riksantikvarieämbetets söktjänst Fornsök, Websida:
<http://www.fmis.raa.se/cocoon/fornsok/search.html>

Forskningsdatabas för Medeltida kyrkor i Skåne, Barbro Sundnér, Websida
<https://snd.gu.se/sv/catalogue/study/snd0941>

Övriga uppgifter

Inventeringsdatum: 2020-05-18

Fältinventering: Kerstin Börjesson

Rapportsammanställning och foto: Kerstin Börjesson

Granskning: Linn Offerlind Ljunggren, Regionmuseet Kristianstad.

Färdigställd: 2020-08-30

