

# Vämö begravningskapell

Lunds stift



## Kulturhistorisk karaktäristik och bedömning

HENRIK NILSSON 2023-01-27



LASERNA  
RESTAURERING

Svenska kyrkan   
LUNDS STIFT

# Vämö begravningskapell

Karlskrona stadsförsamling, Karlskrona socken, Karlskrona-Aspö pastorat, Karlskrona-Ronneby kontrakt, Lunds stift, Karlskrona 5:19, Karlskrona kommun, Blekinge län, Blekinge.

## Beskrivning och historik

### Kyrkomiljön

När örlogsstaden Karlskrona anlades på 1680-talet behövdes mark för jordbruk och djurhållning tas i anspråk norr om stadskärnan på Trossö. På den större Vämön närmast fastlandet utvecklades med tiden ett system med så kallade stadsfarmar – arrendegårdar på stadens mark. En kort period under stadens uppförande fanns provisorisk hamn för örlogsflottan på Hästös södra del och varv på motsatta Vämöstranden. Verksamheterna flyttades efter fem år till Trossö, men i anslutning till varvet lär ha funnits en kyrkogård och på Vämö fanns under de kommande århundradena begravningsplats för Amiralitetsförsamlingen, en så kallad fattigkyrkogård samt epidemikyrkogård.



*Flygfoto över Vämö begravningsplats 2014, tagen från söder. Den en gång lantliga närmiljön har med tiden ersatts av bebyggelse av varierande karaktär. Nordost om kyrkogården syns Blekingesjukhuset. Foto: Pär-Martin Hedberg.*



När Vämö begravningsplats invigdes 1856 var Vämö ännu en lantlig miljö där bebyggelsen i stort begränsades till ett fåtal vägkrogar längs den enda landvägen till Karlskrona, och ön nyttjades ofta som plats för militära exerciser eller som utflyktsmål för stadens invånare. Såväl begravningsplatsens närmiljö som Vämö i sin helhet har sedan senare delen av 1800-talet kommit att påverkas av en omfattande exploatering, med framdragande av järnväg och nya infartsleder, utfyllnader mot Hästö och Pantarholmen samt anläggande av bland annat länslasarett, kasernområde, trädgårdsstad, hembygdsparken Wämöparken och flerbostadsområden.

## Kyrkobyggnaden

Uppförandet av Vämö begravningskapell 1906 finansierades genom en donation från paret Wilhelm och Hilda Lindahl. Wilhelm Lindahl var auditör, riksdagsman och tidigare polismästare i Karlskrona. För ritningarna stod arkitekt August Strehlenert (1853–1909), som hade varit verksam i Karlskrona sedan 1874 och ritat ett stort antal byggnader i staden, allt ifrån industribyggnader till bostäder och offentliga byggnader. Bland de mest omtalade, som emellertid båda är rivna idag, är Karlskrona teater från 1879 och saluhallen vid Fisktorget från 1904. Strehlenert utformade begravningskapellet som en oktagon rotunda med kopparklädd kupol och klassicistiskt fasadspråk med inslag av jugend. 1966 försågs kapellet med korsarmar för vapenhus, kor med altare, sakristia samt plats för orgel. Ombyggnaden innebar



*Begravningskapellet 1939. Fotograf: Hugo Eneroth. Bild hämtad från Blekinge Läns museum.*

även att trappan vid huvudentrén flyttades ut. För ritningarna stod före detta stadsarkitekten Sigge Ullén. Exteriören är sedan dess oförändrad medan interiören har förändrats i större utsträckning. I en sektionsritning av Strehlenert har väggarna bröstpaneler och takkupolen är gestaltad med stjärnhimmel. Åtminstone bröstpanelen bör, om den utfördes, ha avlägsnats senast vid utbyggnaden 1966. Sedan dess har interiören genomgått åtminstone ytterligare en renovering vid okänd tidpunkt, sannolikt under de senaste två decennierna.

### *Exteriör*

Kapellet har planformen av en oktagon med senare adderade korsarmar. Den ursprungliga byggnadskroppen vilar på en drygt halvmeter hög sockel i finhuggen röd granit och har vitmenade fasader gestaltade i utpräglad klassicistisk putsarkitektur. Hörnen markeras av pilastrar, vars nedre delar numera är inbyggda i korsarmarna. Upptill avslutar konsoler som bär upp ett kraftigt profilerat entablement med triglyffris samt en överliggande takfotslist med kors i lågreliéf. Kapellet täcks av en kupol klädd med kopparplåt i skivtäckning och kröns av ett förgyllt ringkors. De fasader som inte upptas av korsarmar bevarar sina rundbågiga fönsteröppningar med profilerade omfattningar och underliggande festonger. Fönstren har bågar av trä i två stående lufter med upptill avslutande lunettbåge. De två norra fönstren är småspröjsade medan de två södra är blyspröjsade med glasmålningar.



*Huvudentrén i nordöstra korsarmen.*



Korsarmarna vilar på en sockel utformad snarlik den äldre sockeln men med grå granit istället för röd. Fasaderna är vitputsade med en enkel dekor i form av grunda lisener som subtilt, närmast stilistiskt ansluter till det klassicistiska formspråket. Nordöstra korsarmen fungerar som vapenhus eller förhall och har i dess gavelfasad en rakt avslutad pardörr i oljad teak med glasad övre del. Entrén nås via en trappa i granit med svartmålad järnräcken. Nordvästra korsarmen inrymmer sakristia och har prästingång genom en enkeldörr med korsspröjsad och glasad övre del. I gavelfasaden finns två rektangulära enluftsfönster, ett mindre ospröjsat samt ett större och småspröjsat. Rakt avslutade småspröjsade tvåluftsfönster återfinns dels i sydvästra korsarmens västra fasad, dels i sydöstra korsarmens gavelfasad. Begravningskapellets samtliga fönster är liksom dörren till sakristian målade i ljust bruten bränd umbra/ultramarinviolett. Korsarmarna avtäcks med flacka sadeltak med kopparplåt i skivtäckning. Mellan nordvästra och sydvästra korsarmarna återfinns ingång till källaren.

### *Interiör*

Genom pardörrarna i nordöstra korsarmen nås en förhall där den bevarade ursprungliga entrén leder vidare in i kapellet. Entrén utgörs av en ljusgrå pardörr i ramverkskonstruktion med lunettformat och radiellt spröjsat överljus. Även delar av den tidigare putsdekoren kring porten i form av lisener och palmettblad är bevarad. Såväl det ursprungliga kapellet som korsarmarna har golvbeläggning av rektangulär

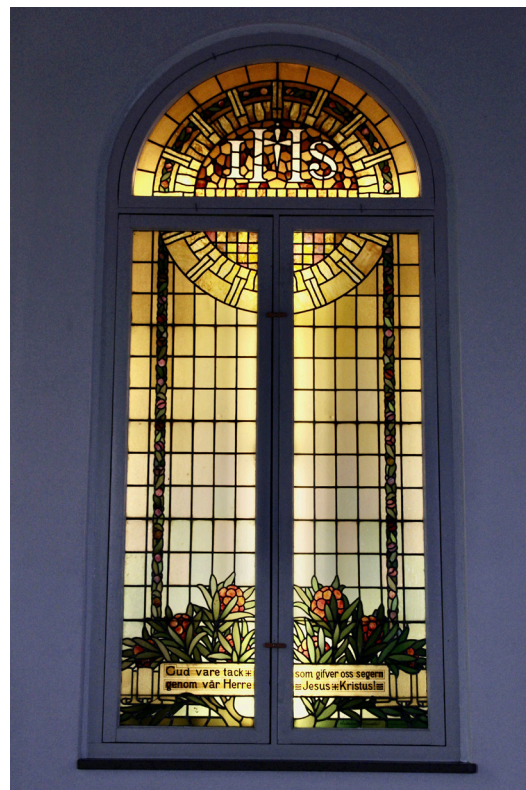


*Kyrkorummet mot koret i sydvästra korsarmen.*

röd och grå kalksten. I kapellet markerar plattornas läggning en mittgång mot altarplatsen i den ett steg högre sydvästra korsarmen. Integrerat i mittgången finns en kisthiss till källaren. Väggarna är putsade och målade i ljusgrått. I anslutning till kupolen löper en profilerad takfris medan korsarmarna, frånsett den nordvästra, har en högt placerad gördellist i liknande enkla utförande som utvändigt. Kupolen är invändigt putsad och avfärgad i en blågrå kulör. Korsarmarnas innertak är öppna upp i nock och klädda med laserad furupanel. Den sydöstra korsarmen som upptas av kyrkorgeln och den sydvästra som fungerar som kor ansluter till den ursprungliga delen genom rakt avslutade murverksöppningar med ovanliggande lunettformade öppningar. Den nordvästra korsarmen nås via två rakt avslutade gråmålade enkeldörrar i ramverkskonstruktion. Mellan dörrarna finns ytterligare ett av de ursprungliga rundbågiga fönstren bevarat, vilket är försett med blyspröjsade polykroma glasmålningar och textband. Detta fönster har liksom de övriga två blyspröjsade fönstren innerbågar utan spröjs, medan de norra fönstrens innerbågar är utformade lika ytterbågarna. Samtliga fönster har fönsterbänkar av kalksten och är invändigt målade i ljusgrått.

## Inredning och inventarier

*Altaret* i röd kalksten är uppbyggt av fyra korsställda plattor som bär upp en altarskiva vars över- och undersidor är utförda i mörkare, polerad kalksten. Sidorna pryds av intarsia i form av grekiska kors och fiskar. Som *altartavla* fungerar en väv på väggen bakom altaret, framställande ett kors med törnekrona.



*Ett ursprungligt fönster med glasmålningar är bevarat invändigt.*



*Altaranordningen med altare i kalksten.*



*Ambon*, som vid inventeringstillfället var placerad i sakristian, har en enkel utformning i lackad furu.

Kapellet är möblerat med *lösa stolar* i ljust trä och sits i flätad naturfiber.

*Orgeln* med tio stämmor fördelade på två manualer och bas tillverkades cirka 1986 som kororgel till Heliga Kors kyrka i Ronneby av A. Mårtenssons Orgelfabrik i Lund. Den flyttades till Vämö kapell 2005 och ersatte då en orgel från 1962, även den tillverkad av Mårtenssons. Fasaden är utförd i ljus betsad ek med enkla profileringar målade i rött, grått och gult.

I klockstapeln hänger två *kyrkklockor* av vilka den större tidigare hängde i klockbojen på grundet Esten söder om Karlskrona.

Bland övriga inventarier kan nämnas en minnestavla över Wilhelm och Hilda Lindahl, vars donation möjliggjorde uppförandet av kapellet.

## Kyrkogård

Trossös bergrika markförhållanden begränsade möjligheterna för kyrkogårdar vid stadskyrkorna. För den mer bemedlade delen av innevånarna var det redan från stadens anläggande vanligt att begravas i Ronneby eller andra kringliggande landsortskyrkor. För denna grupp tillkom i och med Trefaldighetskyrkans och Fredrikskyrkans uppförande gravkammare under kyrkobyggnaderna, men i Trefaldighetskyrkans fall kom dess antal kraftigt att begränsas efter stadsbranden 1790. Menigheten begravdes istället i stor utsträckning på den så kallade Gamla kyrkogården på Aspö eller på Fattigkyrkogården på Vämö, där även Amiralitetsförsamlingen hade begravningsplats vid den gamla varvsplatsen. Diskussioner om en ny begravningsplats för stadens alla församlingar hade förts sedan 1790-talet och 1821 beslutades att en sådan skulle anläggas på Vämö. Begravningar i svenska kyrkor hade förbjudits 1810 och utflyttning av begravningsplatser från stadskärnorna var ett vanligt grepp i den förbättring av folkhälsan som skedde i Europa under 1800-talet. Trots detta motsatte sig den allmänna opinionen i Karlskrona länge att deras sista viloplats skulle förläggas utanför staden. Först efter att Tyska församlingen i Trefaldighetskyrkan 1846 uppgått i stadsförsamlingen kunde planerna börja konkretiseras. 1854 inleddes anläggningsarbetena och 31 augusti 1856 kunde Vämö begravningsplats slutligen invigas.



*Orgeln tillverkades ursprungligen för Heliga Kors kyrka i Ronneby.*



*Brännvinskungen L.O. Smiths grav tillhör kyrkogårdens mest monumentala och påkostade.*

De äldsta delarna av kyrkogården utgörs av de sex nordöstra kvarteren, som ursprungligen omgärdades av stenvägg och trädkrans och genomlöptes av en allé. Trädkransar fanns även runt varje kvarter. Kyrkogården anlades i sydost-nordvästlig riktning med huvudingång placerad i sydost. Direkt nordväst om kyrkogården uppfördes en bostad för familjen Langwagen som i flera generationer ända fram till 1950-talet ansvarade för skötseln av kyrkogården.

Den första utvidgningen skedde 1889 som en förlängning i nordväst vilken i princip fördubblade kyrkogårdens yta. År 1900 adderades tre kvarter direkt söder om de sex ursprungliga kvarteren i nordöst. Den stora delen med halvrund avslutning i sydväst som är ordnad kring en mittaxel med utgång från det 1906 uppförda kapellet stod färdig 1926 efter ritningar av arkitekt Harald Wadsjö. 1972 omvandlades det nordvästra av kyrkogårdens ursprungliga kvarter till minneslund. Även ask- och urngravplatser har tillkommit under de senaste decennierna.

I dag präglas ännu kyrkogården av planen från 1926 med dess dominerande mittaxel och alléer av främst knuthamlade lindar. Strukturen är i huvudsak en klassisk rutnätplan, där merparten av kvarteren har grustäckta familjegravar med omfattningar av sten eller buxbom mot gångstråken medan de inre gräsbevuxna ytorna upptas av linjegravar. Gångsystemen är grusade med några få undantag som sedan 1950-talet är asfalterade. Låga stående gravstenar dominerar tillsammans med de breda vårdarna



vid familjegravarna, men de flesta gravvårdsidealerna sedan senare delen av 1800-talet är representerade. Kyrkogården omgärdas av murar, häckar och trädkransar i varierat utförande. Två av de tre större ingångarna har granitstolpar krönta med gjutjärnskors medan den tredje har grindstolpar av putsat tegel. Endast den sistnämnda bevarar sina smidesgrindar.

### *Byggnader på kyrkotomten*

Nordväst om kapellet, på platsen för den tidigare kyrkogårdsförvaltarbostaden, ligger sedan 1966 en administrations- och servicebyggnad med U-formad plan. Stommen i betong är slätputsad och vitmålad. Under takfoten på det platta kopparplåtsavtäckta taket är fasaden klädd med stående panel som är mörkbetsad i samma nyans som fönster och dörrar.

Strax intill kapellet och servicebyggnaden står stadsarkitekt Sigge Ulléns klockstapel som uppfördes 1967. Klockstapeln är utförd i vitmålad stolpverkskonstruktion med panelinklätt klockhus under ett flackt sadeltak avtäckt med kopparplåt.

Utanför kyrkogården i sydväst finns redskapsbyggnader och maskinhallar. Byggnaderna har gjuten grund, rödmålad panel och plåttak.

## Kulturhistorisk karaktärisering för Vämö kyrkoanläggning

Vämö är beläget direkt söder om fastlandet och norr om Karlskronas stadskärna på Trossö. När Vämö begravningsplats invigdes 1856 var Vämö ännu en lantlig miljö där bebyggelsen i stort begränsades till ett fåtal vägkrogar längs den enda landvägen till Karlskrona, och ön nyttjades ofta som plats för militära exerciser eller som utflyktsmål för stadens invånare. Såväl begravningsplatsens närmiljö som Vämö i sin helhet har sedan senare delen av 1800-talet kommit att påverkas av en omfattande exploatering, med framdragande av järnväg och nya infartsleder, utfyllnader mot Hästö och Pantarholmen samt anläggande av bland annat länslasarett, kasernområde (idag högskola), trädgårdsstad, hembygdsparken Wämöparken och flerbostadsområden.

Vämö begravningskapell uppfördes 1906 efter ritningar av arkitekt August Strehlenert (1853–1909), som hade varit verksam i Karlskrona sedan 1874 och ritat ett stort antal byggnader i staden. Bygget finansierades genom en donation från auditören, riksdagsmannen och tidigare polismästaren i Karlskrona Wilhelm Lindahl och dennes hustru Hilda. Strehlenert gav kapellets exteriör en eklektisk komposition där Trefaldighetskyrkan, ett av Nicodemus Tessin d.y:s två barocktempel vid Stortorget, sannolikt inspirerat till centralkyrkoplanen. Tessins förebilder fanns i sin tur i den romerska renässansens kupoltäckta centralkyrkor och i förlängningen även antikens

rundtempel med Pantheon som främsta företrädare. Kapellets vitmålade fasader med triglyffriser och festonger ger ett övergripande klassicistiskt uttryck. I de grunda strävpelarna som indelar fasaderna märks samtidigt att nygotiken ännu var rådande kyrkobyggnadsideal medan modestilen för dagen, jugend, fick en framskjuten position i växtornamentiken kring huvudentrén. Trots tillkomsten av stadsarkitekt Sigge Ulléns korsarmar, som förutom att förändra kapellets planform och volym även inneburit att strävpelarnas nedre delar och jugendornamentiken byggts in (den senare går ännu att beskåda i vapenhuset), får kapellets exteriör sägas vara en välbevarad representant för det tidiga 1900-talets eklektiska kyrkobyggnadsarkitektur.

Även om interiörens ursprungliga gestaltning inte är känd har förändringstrycket uppenbart varit större här. Korsarmarnas tillkomst har skapat nya rumssamband, där inrättandet av kor i den södra armen varit av störst betydelse. Ytskikt, inredning och inventarier framstår till största del vara tillkomna under de senaste två eller tre decennierna. Sannolikt ursprungliga detaljer är kupolen med sin putsade och blåmålade insida med underliggande profilerad taklist, liksom ett av de ursprungliga rundbågiga fönstren med blyspröjsade polykroma glasmålningar och textband.

Kyrkogården präglas av planen från 1926 med dess dominerande mittaxel och alléer. Strukturen är i huvudsak en klassisk rutnätsplan, där merparten av kvarteren har grustäckta familjegravar med omfattningar av sten eller buxbom mot gångstråken medan de inre gräsbevuxna ytorna upptas av linjegravar. Gångsystemen är grusade med några få undantag som sedan 1950-talet är asfalterade. Låga stående gravstenar dominerar tillsammans med de breda vårdarna vid familjegravarna, men de flesta gravvårdsidealen sedan senare delen av 1800-talet är representerade.

## Att tänka på vid förvaltningen av kyrkoanläggningen

- Vämö begravningskapell är exteriört en välbevarad representant för det tidiga 1900-talets eklektiska kyrkobyggnadsarkitektur. 1960-talets tillbyggnader ansluter till det dominerande klassicistiska uttrycket. Detta bör beaktas vid alla eventuella förändringar av kapellets yttre.
- Kyrkogården bör förvaltas med fokus på att bevara rutnätsplanen med dess alléer och den karaktäristiska indelningen mellan familje- och linjegravar. Grus som gravtäckningsmaterial och stenramar, omfattningshäckar samt järnstaket har högt bevarandevärde.



## Skydd m.m.

Kyrkan och kyrkogården skyddas som kyrkligt kulturminne enligt 4 kap. kulturmiljölagen.

## Källor och litteratur

*Vård- och underhållsplan för Vämö begravningsplats* (2016), *Ankdammen Konsult, Karlskrona.*

*Kunskapsammanställning över begravnings- och varvsområde Vämö RAÄ Karlskrona 78:1 och 78:2 (Rapport 2018:19)*, Blekinge museum, 2018.

Blekinge Läns museum. Wämöparken historik: <https://blekingemuseum.se/wamoparken-historik-start/wamoparken-historik/>, hämtad 2023-01-24.

Länsstyrelsen i Blekinge. Kulturmiljöer. Varvet på Vämö: <https://www.lansstyrelsen.se/blekinge/besoksmal/kulturmiljoer/varvet-pa-vamo.html>, hämtad 2023-01-24.

Olander, J., *I spåren efter Strehlenert: mannen som ritade det klassiska Karlskrona*, Yamile förlag: Karlskrona, 2022.

Platsbesök 2020-10-08.

## Övriga uppgifter

Kulturhistorisk karaktäristik och bedömning: Henrik Nilsson, byggnadsantikvarie

Kvalitetsgranskning: Max Laserna, byggnadsantikvarie

Inventeringsdatum: 2020-10-08.

Fältinventering: Max Laserna, Henrik Nilsson

Foto (där inte annat anges): Max Laserna, Henrik Nilsson

Layout: Henrik Nilsson

Färdigställd: 2023-01-27