

Statens fastighetsverk

sfv@sfv.se

## Beslut

Datum 2024-02-05

Dnr RAÄ-2023-2575

Avdelning Kulturmiljöavdelningen

Enhet Enheten för  
bebyggelseutveckling

# Ändring av skyddsbestämmelser för det statliga byggnadsminnet Kungliga hovstallet, Kusen 2, Stockholms kommun och län

## Beslut

Riksantikvarieämbetet beslutar att bilagan "Skyddsbestämmelser för det statliga byggnadsminnet Kungliga hovstallet, fastigheten Kusen 2, Stockholms kommun och län" ska gälla för det statliga byggnadsminnet Kungliga hovstallet, fastigheten Kusen 2, Stockholms kommun och län.

## Skälen till beslutet

Kungliga hovstallet förklarades som byggnadsminnesmärke 1972. Skyddsbestämmelser upprättades 2006. Under framtagningen av ett nytt vårdprogram 2023 uppkom det ett behov av att uppdatera skyddsbestämmelserna.

Enligt 6 § förordningen (2013:558) om statliga byggnadsminnen ska Riksantikvarieämbetet genom skyddsbestämmelser ange på vilket sätt byggnadsminnet ska vårdas och underhållas och i vilka avseenden det inte får ändras. Enligt 8 § samma förordning kan Riksantikvarieämbetet ändra skyddsbestämmelser om skyddsbestämmelserna för ett statligt byggnadsminne medför hinder, olägenheter eller kostnader som inte står i rimligt förhållande till byggnadsminnets betydelse.

Ett förslag till ändring av skyddsbestämmelserna remitterades 2023-10-24 till Statens fastighetsverk som i sitt remissvar den 31 januari 2024 ställer sig bakom förslaget.

Detta beslut har fattats av enhetschefen Christian Runeby efter föredragning av handläggaren Johan Aspfors.

Beslutet har signerats elektroniskt och saknar därför namnunderskrifter.

## Riksantikvarieämbetet

Box 1114  
621 22 Visby

Tel 08-5191 8000

E-post [registrator@raa.se](mailto:registrator@raa.se)

[www.raa.se](http://www.raa.se)

Org.nr 202100-1090

Bankgiro 5052-3620



**Bilaga:**

Skyddsbestämmelser för det statliga byggnadsminnet Kungliga hovstallet

**Kopia till:**

Länsstyrelsen i Stockholms län

Stadsmuseet i Stockholm

Stockholms stad

RAÄ/Bebyggelseregistret

## **Skyddsbestämmelser för det statliga byggnadsminnet Kungliga hovstallet, fastigheten Kusen 2, Stockholms kommun och län**

### **Skyddsbestämmelser**

Det statliga byggnadsminnet omfattar den del av kvarteret Kusen 2 som avgränsats med blå streckad linje, se illustration 1, sid 14.

Skyddsbestämmelserna avser de byggnader och markområden som markerats på situationsplanen enligt följande: bostadshus (1), vagnshus (2), garage och verkstad (3), ridhus (4), stallbyggnad (5), selkammare (6), stall och garage (7), arbetsstall (8), smedja och pannhus m m (9) och innergårdar (10).

### **Följande skyddsbestämmelser gäller för byggnadsminnet:**

1. Det avgränsade området får inte ytterligare bebyggas eller på annat sätt förändras. Inom området får inte vidtas sådana åtgärder med bebyggelsens och innergårdarnas struktur, mark och dess beläggning samt vegetation som minskar det statliga byggnadsminnets kulturhistoriska värden.
2. Byggnadernas exteriörer och skyddade interiöra delar ska vårdas och underhållas så att det kulturhistoriska värdet inte minskar och på ett sådant sätt att anläggningens utseende och karaktär bevaras. Underhållsarbeten ska utföras med material och metoder som är anpassade till byggnadernas egenart. Materialen ska vara kompatibla med varandra och metoderna möjliggöra framtida underhåll, vara återbehandlingsbara och anpassas i egenskaper såsom kulör och ytstruktur.
3. Byggnaderna får inte rivas, vare sig i sin helhet eller i delar, flyttas, inte heller byggas till, byggas om eller på annat sätt förändras till sin exteriör.

4. Byggnadernas stommar, d.v.s bärande murverk, gjutjärnskolonner, betongvalv och fackverkskonstruktioner får inte rivas, byggas om, göras ingrepp i eller ersättas med andra material. Undantag från förbud mot ingrepp i stomme gäller för håltagningar upp till 30 mm i diameter. Sådana ingrepp får dock inte göras intill varandra eller på fast inredning och dekorativt målade/utförda ytor i de rum som markerats på sid 15-20.
5. Ändring av planlösning, ingrepp i, eller ändring av fast inredning eller ytskikt får inte göras i de rum som markerats på sid 15-20.

Om det finns särskilda skäl får, enligt 7 § förordningen (2013:558) om statliga byggnadsminnen, det statliga byggnadsminnet ändras i strid mot skyddsbestämmelserna. Ansökan om tillstånd till sådan ändring lämnas på en särskild blankett till Riksantikvarieämbetet.

### **Begreppsförklaringar**

Med byggnadens *exteriör* avses de delar av byggnaden som har kontakt mot det fria såsom fasader, tak, skorstenar, fönster, ytterdörrar, socklar, grunder och utvändiga trappor.

Med *fast inredning* avses det varmed byggnaden blivit försedd, om det är ägnat till stadigvarande bruk för byggnaden eller del av denna. Fast inredning omfattar till exempel dörrar, fönster, lister, taklister, paneler, golvbeläggning, trappor och räcken, eldstäder och kakelugnar.

Med *mark* avses den jord som omger byggnaderna med eller utan beläggning och anlagd växtlighet. Med *vegetation* avses trädrader, trädgrupper, enstaka större träd, planterade buskar, häckar, gräsmattor och perenner.

Med *material och metoder som är anpassade till byggnadernas egenart* avses material och metoder som ursprungligen användes när en byggnad eller byggnadsdel uppfördes. I de delar av byggnadsminnet där kulturhistoriskt relevanta material fortfarande används får dessa inte ersättas med andra material. Med metoder avses bland annat bearbetning av trä och applicering av puts och färg.

Med *planlösning* avses det sätt rummen eller utrymmen i en byggnad är fördelade och belägna i förhållande till varandra. Med *förändring* avses till exempel rivning

av väggar, trappor, upptagning eller igensättning av dörröppningar, ändring av kommunikationsvägar, rumsformer och rumsvolymer samt delning av rum med väggar eller bjälklag.

Med *stomme* avses byggnadens konstruktiva/bärande delar såsom bjälklag, balkar, pelare, valv, takstolar, bärande yttreväggar och bärande innerväggar, murar, murstockar och grundkonstruktioner. Till *stomme* räknas inte de ytskikt som finns på bärande konstruktioner, till exempel putslager, färgskikt och golvmaterial. Med ingrepp avses genomgående håltagningar exempelvis för ledningsdragningar och uppfästningsanordningar.

Med *vård och underhåll* av byggnader avses åtgärder för skötsel som behövs för att vidmakthålla en byggnads tekniska egenskaper och utseende. Underhåll avser både arbeten som måste göras vid upprepade tillfällen och speciella åtgärder som ska hålla byggnaden i gott tekniskt skick. Till underhåll räknas inte åtgärder som tillför en byggnad nya egenskaper, till exempel en ny kulör. Exempel på underhållsåtgärder är: ommålning, putslagning, lagning av tak och utbyte av skadade delar, dock inte omläggning av hela takytor eller totala byten av fasadmateriäl.

Med *ytskikt* avses samtliga lager av färg, tapeter, puts och även obehandlade ytor, såväl kända som okända, dolda och synliga, interiört och exteriört.

### **Upplysningar**

Fornlämningar inom det statliga byggnadsminnet skyddas i förekommande fall enligt 2 kap. kulturmiljölagen (1988:950). Länsstyrelsen i Stockholms län är tillsynsmyndighet enligt kulturmiljölagen och prövar tillstånd till ingrepp. Åtgärder, även tillfälliga, vid och i anslutning till fornlämning som ändrar det statliga byggnadsminnets karaktär är också tillståndspliktiga enligt förordningen (2013:558) om statliga byggnadsminnen.

### **Kulturhistorisk värdebeskrivning**

Ett hovstall har funnits i huvudstaden sedan Gustav Vasas tid och representerar ett kulturarv knutet till kungens behov av häst- och senare motorburna transporter. Idag utgör den sammanhållna anläggningen en omistlig kulturmiljö där man alltjämt utför uppgifter inom kunglig transportorganisation. Stallet anläggningen med sina skilda funktioner, avläsbara i de olika huskropparna, är en del av en samlad

kulturmiljö på Östermalm bestående av flera anslutande statliga bebyggelsemiljöer såsom Kronobageriet och Artillerigården.

Hovstallet är en välbevarad anläggning från 1890-talet med höga autenticitetsvärden. Arkitekturhistoriskt utgör hovstallet en tydlig representant för 1890-talets stileklettiska inriktning som omtolkade och blandade motiv från arkitekturhistorien och gärna i kombination med moderna material såsom järn och betong. De oputsade tegelfasaderna speglar tidens strävande efter en arkitektur med äkta material, där materialens egna egenskaper bestämmer uttrycket.

## **Historik och byggnadsbeskrivning**

### **Föregångaren**

Det första hovstallet anlades av Gustav Vasa på 1530-talet. Det låg på Helgeandsholmen, men redan i slutet av 1560-talet uppfördes ett nytt kungligt stall ungefär på den nuvarande operans plats. Detta stall byggdes ut av Gustav II Adolf, men på 1670-talet lät Karl XI flytta tillbaka det kungliga stallet till Helgeandsholmen, till den plats där stallet legat tidigare.

Under 1870-talet väcktes diskussioner om att förlägga Riksdagshus och Riksbank på Helgeandsholmen. Oscar II förklarade sig villig att flytta stallet till en annan plats. Efter att det nya hovstallet invigts revs det gamla hovstallet 1893, för att ge plats åt det nya riksdagshuset.

### **Det nuvarande hovstallet**

Det nya hovstallet förlades utmed den nyanlagda Strandvägen, på den yta som då gick under benämningen Artilleriplan. Byggprojektet föregicks av omfattande utredningar. Flera arkitekter lämnade förslag på hur det nya hovstallet skulle kunna organiseras och gestaltas. En av dem var arkitekt Ludwig Peterson, som 1888 upprättade den strukturplan som anläggningen senare kom att uppföras efter. Valet som anläggningens arkitekt föll dock på slottsintendent Ernst Jacobsson. Jacobsson anställde Fritz Eckert som medarkitekt, med ansvar för fasader och konstnärlig utsmyckning. Eckert, som var elev till överintendentsämbetets chef Helgo Zettervall, är den som brukar omtalas som hovstallets arkitekt.

Byggnadsarbetena pågick mellan 1890 och 1895, men anläggningen invigdes av Oscar II redan 1892. Hästarna hade då flyttat in i anläggningen, medan bostadshuset stod färdigt först 1894.

Byggnadskropparna placerades utmed kvarterets fyra yttersidor, så att det bildades en stor, öppen plan i kvarterets mitt. Denna stora plan var i första hand avsedd för rastning och träning av anläggningens hästar, men här anlades även två trädgårdskvarter vars form och placering anpassades efter hur ytan användes vid motionering av hästarna. Det högsta huset i kvarteret, Bostadshuset som var avsett för hovstallets personal, förlades utmed kvarterets södra sida mot det som idag är Väpnargatan. Denna del av kvarteret blev anläggningens huvudfasad och entrésida. Det för verksamheten symboliska ridhuset förlades utmed kvarterets norra sida, mot Riddargatan.

På ömse sidor om ridhuset byggdes sjukstall respektive stall för ridhästar. Utmed kvarterets västra och östra sidor planerades för dubbla rader av byggnadslängor. Mot väster planerades för två byggnadslängor som skulle inrymma vagnsbodar, varav endast den ena slutligen kom att uppföras. Mot öster uppfördes stall för vagnhästar respektive arbetshästar samt byggnader för förvaring (selkammare) och den service som ett litet samhälle som hovstallet behövde. På denna sida placerades också anläggningens smedja och centralvärmeanläggning, med pannhus för två ångpannor. Intill smedjan placerades hovstallets höga skorsten, som användes för centralvärmeanläggningen.

### **Arkitekturen**

Anläggningens arkitektur representerar en stilströmning som slog igenom under 1890-talet och som tog inspiration från historiska stilar. Stilarna mer eller mindre omtolkades och blandades med varandra till fantasifulla skapelser. I hovstallets fall är det främst uttryck från den medeltida arkitekturen som präglar anläggningen, lite förenklat skulle man kunna kalla det för riddarromantik. Hit hör till exempel den borgliknande bostadsdelen med kraftfulla hörntorn som i sin tur är försedda med mindre utkragade hängtorn, så kallade tureller. De branta takfallen leder tankarna till gotikens spetsiga tak och dess allmänna höjdsträvan, dit hör även taklandskapets varierade siluett som var högsta mode på 1890-talet. Inspirerade av gotiken är även kryssvalven i entrévalvet, det vill säga portvalvet som leder in till innergården. Portvalvets rika mönstermurningar och fasadernas sågskift, skift av snedställda tegelstenar, har kopplingar till senmedeltidens baltiska tegelgotik som kännetecknades av konstfullt utformade tegelfasader.

Fönstren är dock inte gotiskt spetsbågiga utan antingen rundbågiga eller stickbågiga. Det rundbågiga inslaget kan möjligen hänföras till den romanska

stilen eller till italiensk ungrenässans. Hovstallets utformning har beröringspunkter med den franska renässansstilen som var en övergångsstil mellan gotik och renässans, en stil som kännetecknas av höga takfall med många uppskjutande delar.

Torn och tinnar hör till årtiondets stileklekticism och kan återfinnas på bland annat flera 1890-talshus utmed Strandvägen. Flera fasadpartier har fönster som är kopplade i par, något som blev modernt på 1890-talet. Modernt för tiden är också att fasaderna inte är putsade. Istället är det ett hårdbränt, konstrikt murat tegel som utgör det huvudsakliga fasadmaterialet. Fasader i äkta material, eller för att använda den tyska benämningen rohbau, var högsta mode på 1890-talet, det vill säga att tegel och natursten inte skulle övertäckas av puts och färg. Det var materialets egna egenskaper som skulle ge det arkitektoniska uttrycket, inte som tidigare att putsen formades på olika sätt för att efterlikna andra material som till exempel huggen sten. Strävan efter materialäkthet fortsatte under det tidiga 1900-talet men utvecklades i nationalromantisk anda till ett mer hantverksmässigt ideal, varför tegel skulle vara handslaget. Stadshuset och rådhuset i Stockholm är exempel på nationalromantikens tegelarkitektur med ett helt annat materialuttryck än hovstallet med sitt maskinslagna tegel.

Hovstallet exemplifierar det sena 1800-talets materialäktetssträvan, starkt präglad av industrialismens högprecisionsmaterial. Angrepssättet återfinns i många olika byggnadstyper från tiden, till exempel nygotiska kyrkor, skolor, militärkaserner och inte minst industribyggnader. Hovstallet har exempelvis likheter med Münchenbryggeriet på Södermalm. Denna byggnad exemplifierar periodens stilförvirring, trots dess många medeltida drag ansågs den av samtiden vara uppförd i renässansstil. Anknytningen till industriarkitekturen och dess konstruktionstyper hittas i hovstallets rationella pelarbalkkonstruktion av järn innanför fasadernas tunga tegelmurar. Pelarna, som egentligen är tunna kolonner, är trots sitt moderna anslag försedda med dekorativa kapitäl. Pelarbalkkonstruktionen möjliggör öppna och flexibla våningsplan.

Hovstallets mörkröda formtegel är tillverkat på Böringe tegelbruk i Skåne. Dess strama karaktär vägs upp av att det har använts på ett dekorativt sätt, murat i olika mönster och kulörer. Glaserade tegelinslag förekommer återkommande. Utmärkande är också den kraftfulla takfotslisten som binder ihop anläggningen. Samtliga utvändiga snickerier målades med linoljefärg i en mycket mörkt brun



kulör. Smidesfönster och smidesdetaljer i anläggningens stensocklar målades istället med en grå linoljefärg, i en ton anpassad till den omgivande stensockeln.

Den fullständiga symmetri som eftersträvades för anläggningens planform kom dock aldrig att uppnås eftersom det gamla kronobageriet inte revs, så som det var planerat. Därför kom den sydvästra flygeln aldrig att uppföras.

Under de första åren var marken framför hovstallet obebyggd, varför huvudfasaden presenterade sig mot den nyanlagda paradgatan Strandvägen och mot Nybroviken. Anläggningens gestaltning, som snabbt kom att bli omodern, blev hårt kritiserat och ansatt i den samtida arkitekturdebatten. Redan 1892 skrev Ny illustrerad tidning: *"Hvilka åsikter man än må hysa om lämpligheten af att till en så vacker plats som Artilleriplanen, med Artillerigården och Östermalmskyrkan i fonden, förlägga en stallbyggnad - låt vara ett kungligt stall - ett måste dock erkännas: att detta hofstall, denna millionbyggnad, borde kunnat få en betydligt vackrare arkitektonisk resning än den får. Nu kommer byggnaden, som inkräktar en af hufvudstaden få öppna platser i den fashionabla stadsdelen närmast att te sig som en brandsoldatskasern och kan ingalunda sägas vara i nivå med de bättre alstren af nyare byggnadskonst"*. Texten visar tydligt hur man kopplade ihop utformningen med enklare funktionsbyggnader i liknande stil. Men man får också förmoda att 1890-talets kulissartade tegelarkitektur ansågs som yttlig och innehållslös. Ett par år in på 1900-talet uppfördes bostadshusen i kvarteret Bodarne varmed Hovstallet hamnade på andra parkett i stadsbilden.

### **Bostadshuset, hus 1**

Det stora bostadshuset, hus 1, skilde ut sig från övriga byggnader inom hovstallet eftersom det helt och hållet är till för människor, inte för hästar och därtill knutna funktioner. I hus 1 inrymdes tjänstebostäder för hovstallets ledning, kontorslokaler och enklare personalbostäder. Två trappor upp, centralt belägen i byggnaden, placerades den omfattande bostaden för hovstallets chef, förste hovstallmästaren. Lägenheterna på våningen ovanför beboddes av hovstallmästaren respektive redogöraren vid hovstallet. På nedre botten och en trappa upp inrymdes kontor, vaktrum och klädkammare. I byggnadens sidopartier och mot byggnadens gårdssida inreddes en mängd smålägenheter om ett eller två rum med kök. Dessa var inredda för stallbetjäningen.

Den hierarkiska åtskillnaden mellan byggnadens olika delar tydliggjordes genom exklusivitet i materialval, omfattning av dekorationer och nivå på

ytskiktsbehandlings. I de halvoffentliga delarna gavs till exempel huvudtrapphuset ett mycket påkostat utförande, bland annat genom ornamenterade räcken, stuckutsmyckningar och dekorationsbemålade ytor, medan sidotrapphusen gavs ett enklare utförande, med färre dekorationer och enklare ytskiktsbehandlings. Sidotrapphusens korridorer användes dessutom för de boendes förvaring genom att de försågs med väggfasta skåp och vedlårar.

Bostäderna inreddes enligt samma hierarkiska princip, där bland annat snickeriernas utformning anpassades efter de olika bostädernas dignitet. I de stora bostäderna praktiserades samma princip även mellan de olika bostadsrummen. Exempel på detta är att höjden på väggpanelerna skulle vara 52 tum höga i de "bättre rummen", medan panelerna i "övriga rum" skulle ha en höjd på 37 tum. I kök, tamburer, garderober, förstugor, skafferier, trappor och övriga utrymmen skulle panelen endast vara 17 tum hög.

Ytterligare en del av bostadshuset som gavs en påkostad inredning är den centralt och monumentalt placerade huvudentrén till hela anläggningen, det vill säga portvalvet som leder genom bostadshuset och vidare in till den stora innergården. På marken lades en för verksamheten mycket karaktäristiska markbeläggning av träkubb, som dämpar ljudet från vagnar och hästar. De välvda väggarna bekläddes med glaserat och rikt dekorerat tegel.

### **Övriga byggnader, hus 2-9**

Anläggningens övriga byggnader uppfördes för att svara mot kärnverksamheten, det vill säga att hårbärgera och sköta hästar samt den utrustning och åkdon som hör därtill. Dessutom krävdes utrymmen för hö och gödsel. De olika funktionerna fördelades mellan olika byggnadskroppar, vars placering anpassades till verksamhetens logistiska struktur. Gestaltningens inordnades hus 2-9 i samma stildräkt som bostadshuset, det vill säga i enlighet med den gestaltningssidé som arkitekt Fritz Eckert utarbetade inför byggstarten.

### **Bygg- och installationsteknik**

Hovstallet uppfördes med för sin tid moderna byggkonstruktioner och anläggningen försågs med flera nymodigheter och innovationer. I bostadshuset installerades till exempel en hiss i huvudtrapphuset, något som vid denna tid fortfarande var mycket ovanligt i flerbostadshus. Ännu mer ovanligt var den vagnhiss som installerades i vagnshuset, hus 2. På ritningarna anges att det

skulle installeras hydrauliska höjssisar i stallarna, men det finns inga belägg för att de utfördes.

Bostadshuset grundlades på pålar ner till 3-6 meters djup. Det finns uppgifter som tyder på att ytterligare byggnader grundlades på pålar. Byggnadsstommarna uppfördes med en kombination av tegelmurar och pelarstommar, där bjälklagen i flera av byggnaderna göts som betongvalv mellan gjutna järnbalkar. För att få stor fribärande spännvidd bärs ridhusets tak av Polonceaustakstolar, en innovation som utnyttjar materialet maximalt. På flera av yttertaken lades zinkplåt.

Byggnaderna värmdes till stor del genom en kaloriferanläggning, ett centralvärmesystem, där värmen producerades med hjälp av två ångpannor som eldades med stenkol. Från pannhuset löpte två kulvertar, varav den ena gick till bostadshuset och vidare till vagnhuset. Den andra kulverten betjänade sadel- och selkammare, ridhus, stall och sjukstall. Den vattenburna värmen omsattes till varmluft i varmluftskammare. Trots centralvärmearnäggningen, fanns det även kakelugnar i bostäderna. Uttjänt luft fördes ut via kanaler som placerades i tegelväggarna. Byggnaderna försågs med moderna VVS-system och det fanns även gasbelysning. Eftersom hästarna var den viktigaste delen av verksamheten försågs samtliga spiltor med avlopps- och vattenledningar. Bostadshuset försågs även med åskledare.

### **Förändringar och underhållsarbeten under 1900-talet**

Under 1900-talet har byggnaderna genomgått ett flertal förändringar och underhållsarbeten. Redan 1899 införskaffades den första bilen till hovstallet och från och med 1908 tog bilen över mer och mer av de kungliga transporterna. Det ställdes nya krav på hovstallets verksamhet och lokaler. 1908 byggdes därför det ursprungliga sjukstallet i hus 3 om till garage. Sjukstallet, även kallat pelarhus, flyttades samtidigt till hus 6. I början av 1950-talet gjordes delar av stallarna i hus 7 om till garage och tio år senare utökades garaget ytterligare. I hus 3 har delar av lokalerna byggts om till garage- och verkstadsplatser. Alldeles i början av 1900-talet inreddes bostadsrum på vinden i bostadshuset, hus 1. Ombyggnaden innebar för exteriörens del att de flesta av takets ursprungliga, dekorativa takkupor ersattes med nya, något större kupor i delvis nya lägen. Under hela 1900-talet har bostadshuset därefter genomgått ett flertal moderniseringar, där lägenheternas planlösningar omdisponerats, fast inredning bytts ut, våtutrymmen och kök moderniserats, wc- och duschutrymmen installerats, kakelugnar rivits och

demonterats och ytskikt förnyats. Som en förberedelse inför eventuella flyganfall inreds 1939 ett skyddsrum i källaren till bostadshuset, hus 1.

I slutet av 1970-talet flyttade Dramatens verkstad in i den västra delen av hus 3. Inför detta tillfälle genomfördes förändringar av fasaden. Då utfördes bland annat nya håltagningar för lastintag. Interiört genomfördes omfattande förändringar av såväl planlösning som rumsvolymer. På 1970- och 1980-talet genomfördes omfattande underhåll av bostadshusets smidesbalkonger. Vid samma tillfälle höjdes befintliga räcken, alternativt byttes de ut.

I slutet av 1980-talet demonterades den översta delen av den höga pannskorstenen på hus 9 eftersom den riskerade att rasa. Våren 2023 demonterades större delen av skorstenen av samma anledning. 1998 drabbades hus 7 och hus 8 av hussvampsangrepp, vilket ledde till att stora delar av takkonstruktionerna fick bytas ut. 1993 tog Statens fastighetsverk (SFV) över förvaltningen av hovstallet.

### **Renoveringen 1993-2003**

Under åren 1993-2003 genomförde SFV en omfattande restaurering av hovstallets samtliga byggnader. I samband med renoveringen försågs ridhuset med en ny bevattnings- och ventilationsanläggning samt ny belysning. Till följd av fuktproblem i stallens golv belades ridhusets golv med underlag av sand och fibrer. Under renoveringen iordningställdes lokaler i markplanet, hus 2, där de mest värdefulla vagnarna placerades.

Stallen, hus 5 och 7, byggdes om så att alla hästar numera står i boxar istället för spiltor. I smedjans, hus 9, källare och vindsplan inreddes personalutrymmen, SFV:s platskontor och hovstallets driftscentral. För allmänheten inreddes ett rum med montrar med äldre uniformer att visa upp under visningarna. Tillgängligheten förbättrades i två av bostadshusets trappuppgångar genom installation av hissar. Ett flertal lägenheter byggdes om. I samband med detta försågs byggnaden med nya tekniska installationer, som drogs genom det tidigare kalorifersystemets kulvert. Byggnaden försågs också med ett nytt ventilationssystem, där de ursprungliga frånluftskanalerna i väggarna användes för kanaldragning. Det nya systemet medförde omfattande installationer på vindar och i källare. På 1990-talet i samband med renoveringen åtgärdades källarens fuktproblem samt läckande tak tätades. Inför 100-årsjubileet 1994 gjordes en upprustning av den parkliknande



gården och år 1999 ersattes den äldre paddocken med en ny motionsanläggning för hästar, skrittmaskinen.

#### **Förändringar och underhållsarbeten under 2000-talet**

Ett antal mindre underhållsåtgärder har utförts, exteriört och interiört, efter skador och slitage. I bostadshuset, hus 1 har lägenheter slagits samman och ytskiktsrenoveringar utförts vid byte av hyresgäster. Nya installationer för till/frånluft vilket innebar nya undertak i våtrum, installationer för energiåtervinning i hus 1 samt ny ventilation i stallet hus 5 har tillkommit. Åtgärder har gjorts för att förbättra säkerheten mot brand, fallrisker i trapphus och för användning av körportarna mot Väpnargatan. Mindre ombyggnader har genomförts för verksamheten och hyresgästpassningar, bland annat av personalutrymmen. Mot Väpnargatan har östra förgården rensats upp och ställts i ordning och en större omgestaltning av Väpnarplan i väster har slutförts.

#### **Källor och litteratur**

Eriksson, Eva: Den moderna stadens födelse. Svensk arkitektur 1890-1920. Stockholm 1994.

Vårdprogram för Kungliga hovstallet (omarbetning av historiken). Statens fastighetsverk 2023.

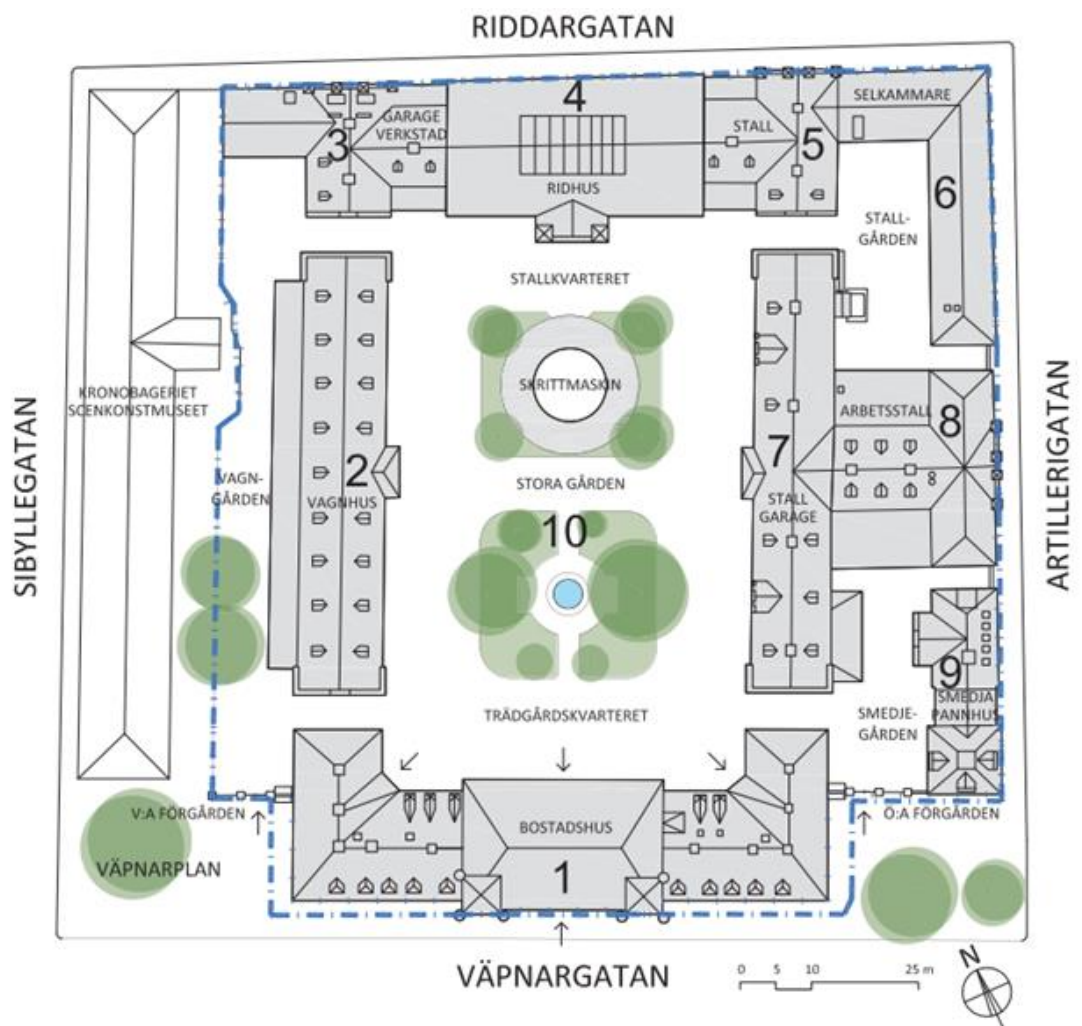
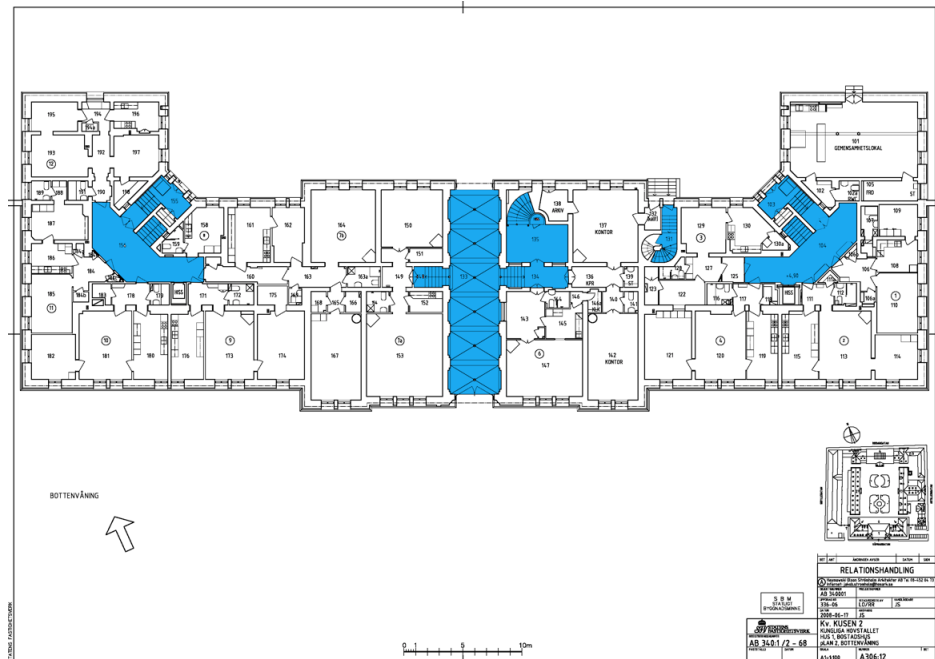
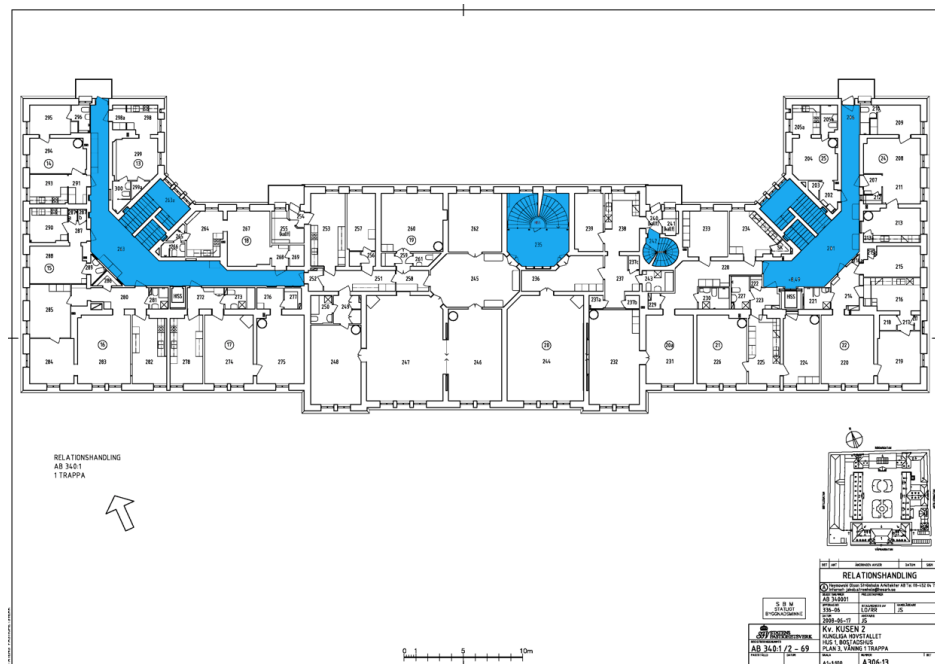


Illustration 1. Den blå streckade linjen utgör gräns för det statliga byggnadsminnet, d.v.s. omringar det område som omfattas av skyddsbestämmelserna.

Skyddade rum (markerade med blå färg)



Hus 1, bottenvåningen



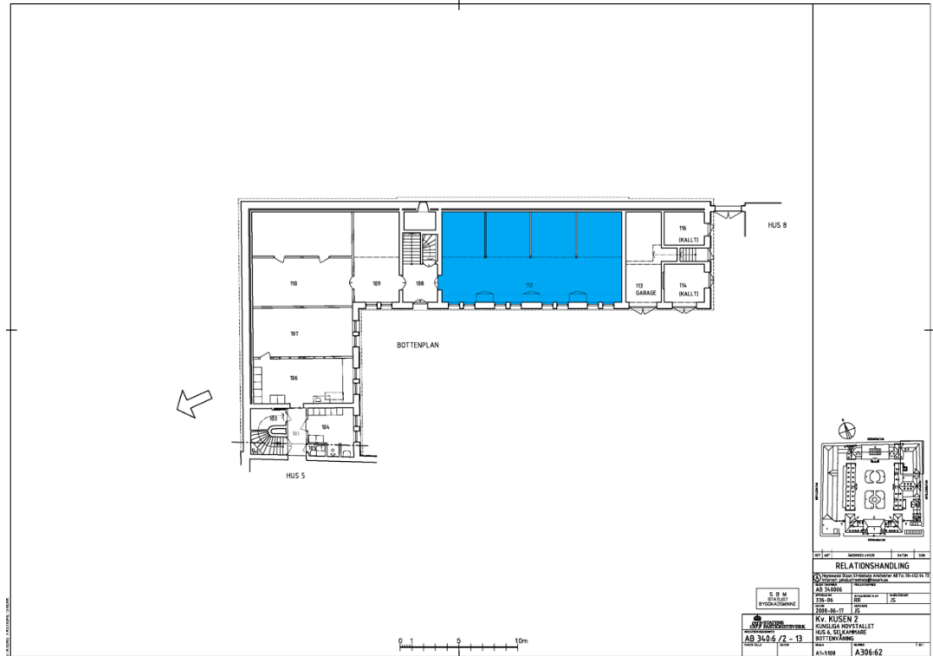
Hus 1, 1 trappa



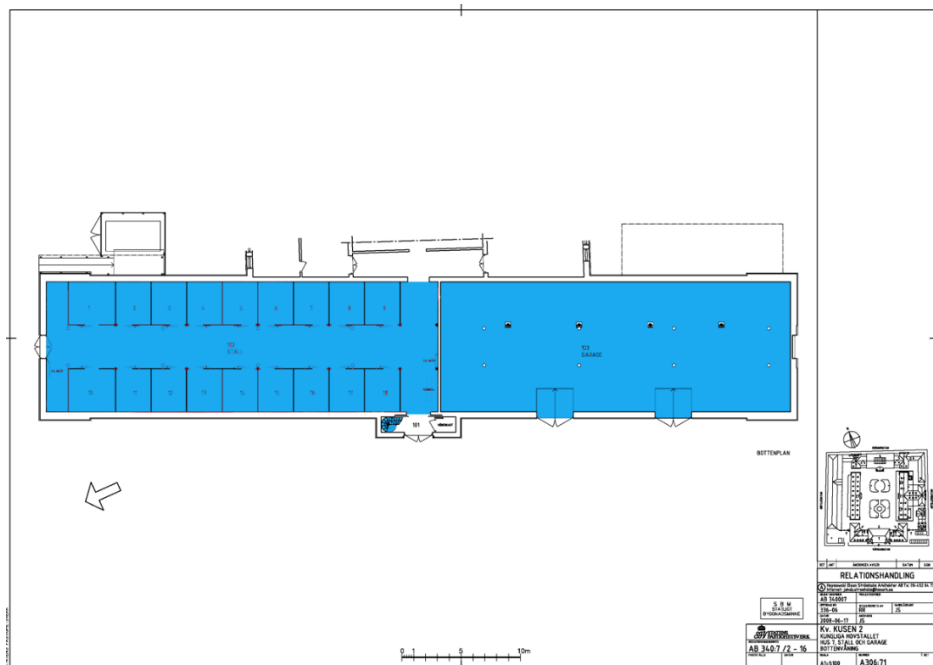




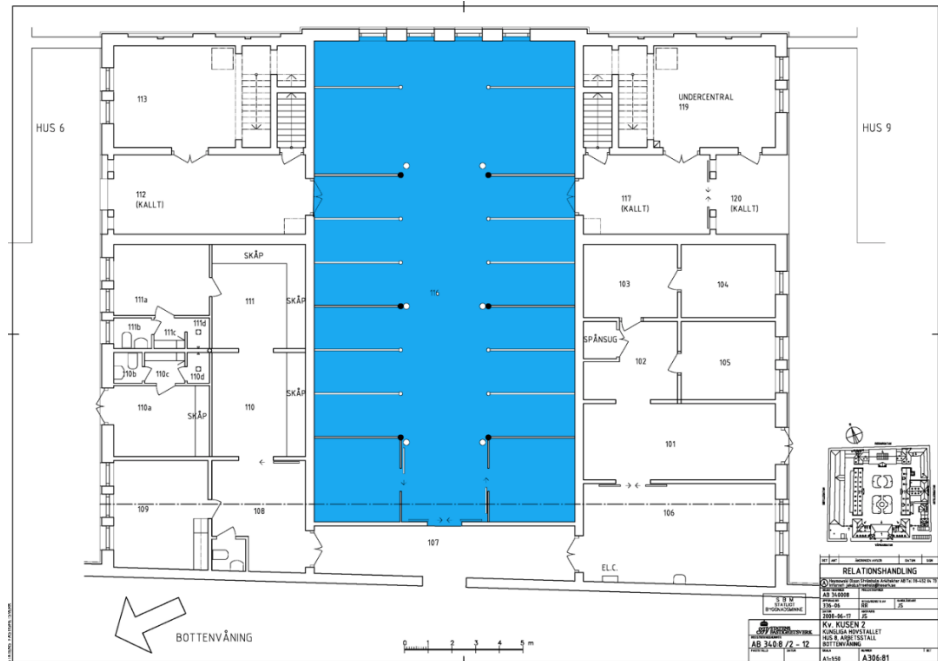




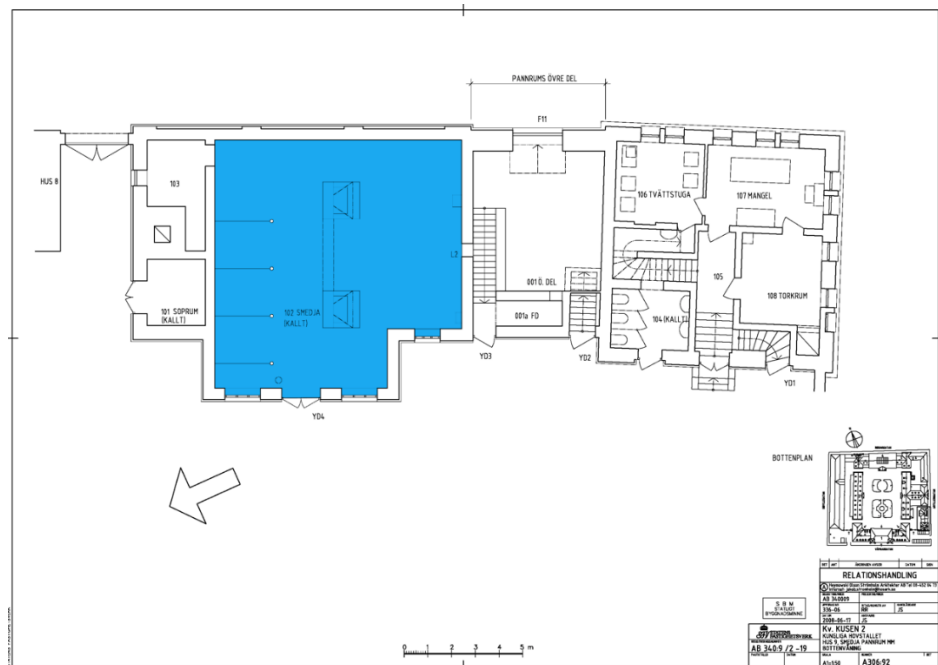
Hus 6, selkammare, bottenvåningen



Hus 7, stall och garage, bottenvåningen



Hus 8, arbetsstall, bottenvåningen



Hus 9, smedja och pannrum, bottenvåningen