

Länsstyrelsen

Byggnadsminnesförklaring av Hängengården, Glommersträsk 2:51, Glommersträsk, Arvidsjaur kommun

Länsstyrelsens beslut

Länsstyrelsen förklarar med stöd av 3 kap 1 § kulturminneslagen Hängengården, Glommersträsk 2:51, Glommersträsk, Arvidsjaur kommun, för byggnadsminne. I byggnadsminnet ingår mangårdsbyggnaden (1), bagarstugan (2), loftboden (3) och kornboden (4), som markerats med nummer på bilagda karta.

Länsstyrelsen meddelar i enlighet med 3 kap 2 § nämnda lag att det område som markerats på kartan ska utgöra byggnadsminnets skyddsområde.

Skyddsbestämmelser

Länsstyrelsen meddelar i enlighet med 3 kap 2 § kulturminneslagen följande skyddsbestämmelser för byggnadsminnet:

1. Byggnaderna 1-4 får inte rivas, flyttas, till sitt yttre byggas om eller på annat sätt förändras.
2. Ändring av rumsindelning eller andra åtgärder som innebär ingrepp i byggnadernas stomme får inte göras i byggnaderna 1-4.
3. I byggnaderna 1-4 får fast inredning såsom golv, tak, lister, dörrar, dörr- och fönsterfoder samt eldstäder inte borttagas eller på annat sätt förändras. Befintliga ytskikt får inte borttagas, övermålas eller på annat sätt förändras.
4. Byggnaderna 1-4 ska underhållas så att de inte förfaller. Vård- och underhållsarbeten ska utföras med material och metoder som är anpassade till byggnadernas egenart och på ett sådant sätt att det kulturhistoriska värdet inte minskar.
5. Skyddsområdet får inte ytterligare bebyggas eller på annat sätt förändras. Området ska hållas i ett sådant skick att byggnadsminnets utseende och karaktär inte förvanskas.

6. Vid förändring av exteriören på övriga byggnader inom skyddsområdet - avträde, vedbod, Käckboden, benstamp, skvaltkvarn och långloge, byggnaderna 5-9 samt 11 på kartan - ska utformning, materialval och färgsättning anpassas till övriga byggnader. Samråd ska ske med länsstyrelsen.

Om det finns särskilda skäl att ändra byggnadsminnet i strid mot skyddsbestämmelserna ska ansökan om tillstånd för detta inges till länsstyrelsen i Norrbottens län, som enligt 3 kap 14 § kulturminneslagen får lämna tillstånd till ändringen.

Länsstyrelsen lämnar råd och anvisningar inför vård och underhåll av byggnaderna och skyddsområdet.

Redogörelse för ärendet

Med stöd av 1942 års lag om skydd för kulturhistoriskt märkliga byggnader utfärdade länsstyrelsen i september 1954 skyddsföreskrifter för Hängengården, som vid denna tid omfattade mangårdsbyggnad, bagarstuga, loftbod, kornbod, avträde, Käckboden, benstamp och långloge. Skyddsföreskrifterna vann laga kraft den 5 januari 1955.

1960 upphävdes 1942 års lag om skydd för kulturhistoriskt märkliga byggnader. Enligt övergångsbestämmelserna kunde samtliga byggnader som var skyddade enligt den gamla lagen bli byggnadsminnen enligt den nya lagen, förutsatt att beslut fattades i varje enskilt fall. När beslutanderätten 1976 övergick från Riksantikvarieämbetet till länsstyrelsen hade inget beslut avseende Hängengården fattats. 1984 avförde länsstyrelsen byggnadsminnesärendet rörande Hängengården med hänvisning till bristande resurser.

Den 30 maj 2001 väckte länsstyrelsen fråga om byggnadsminnesförklaring av Hängengården.

Norrbottens museum och Arvidsjaurs kommun har den 23 november 2001 respektive den 21 mars 2002 tillstyrkt byggnadsminnesförklaringen.

Glommersträsk hembygdsförening, Hängengårdens ägare, har den 5 februari 2002 godtagit en byggnadsminnesförklaring samt de upprättade skyddsbestämmelserna.

Riksantikvarieämbetet har den 11 januari 2002 konstaterat att en byggnadsminnesförklaring av Hängengården är motiverad.

Skäl för länsstyrelsens beslut

Hängengårdens fyra ursprungliga byggnader – mangårdsbyggnaden, bagarstugan, loftboden och kornboden – har mycket välbevarade exteriörer. Byggnadernas utformning – de utspringande knutarna, mangårdsbyggnadens storlek, lockpanelen, fönsteröverstyckena och de omsorgsfullt utformade entréerna – speglar ett välmående jordbruk och är dessutom uttryck för en lokal byggnadstradition. Byggnaderna har därmed ett högt byggnadshistoriskt värde.

Av särskilt intresse är mangårdsbyggnadens skolsal, som initierades av Svenska Missionssällskapet och togs i bruk endast ett år efter den svenska folkskolestadgans tillkomst 1842. Därmed var Glommerträsk en av de första platserna i länet där alla barn fick tillgång till skolundervisning. Skolsalen är mycket välbevarad och har ett mycket högt samhälls- och socialhistoriskt värde.

Hängengården är Glommerträskes fjärde nybygge och den äldsta bevarade gården i byn. Bygdens historia, som berättar om kolonisationen av södra Norrbottens skogstrakter, är intimt förknippad med gårdens historia vilket ger anläggningen ett mycket högt identitets- och traditionsvärde. Hängengården är dessutom en av länets äldsta hembygdsgårdar och en av få med byggnader på ursprunglig plats. Gården gestaltar därmed en folk rörelse som under 1930- och 40-talen fick stort genomslag på den norrbottniska landsbygden vilket ger den ett samhälls- och socialhistoriska värde.

Länsstyrelsen anser att Hängengårdens ursprungliga byggnader har ett så stort kulturhistoriskt värde att en byggnadsminnesförklaring är motiverad.

Hur man överklagar

Detta beslut kan överklagas hos länsrätten. I bilagan finns närmare upplysningar om hur man gör.

De som deltagit i beslutet

Beslut i detta ärende har fattats av länsstyrelsens styrelse efter föredragning av antikvarien Britta Wännström. I beslutet deltog landshövding Kari Marklund samt ledamöterna Bengt Ek, Staffan Ohlsson, Toivo Hofslagare, Bengt Hurtig, Hans Swedell, Eleonor Klockare, Kenneth Backgård, Agneta Lipkin, Roland Boström, Stefan Tornberg, Bernhard Winsa, Kurt Juntti och Disa Ådemo.

I den slutliga utformningen av beslutet har även chefsjuristen Gustav Bjelle, länsantikvarien Lena Lagerstam och sektorchefen Jan-Olov Westerberg deltagit.

Kari Marklund
landshövding

Britta Wännström
antikvarie

Bilagor:

Karta
Hur man överklagar



Kopia till:

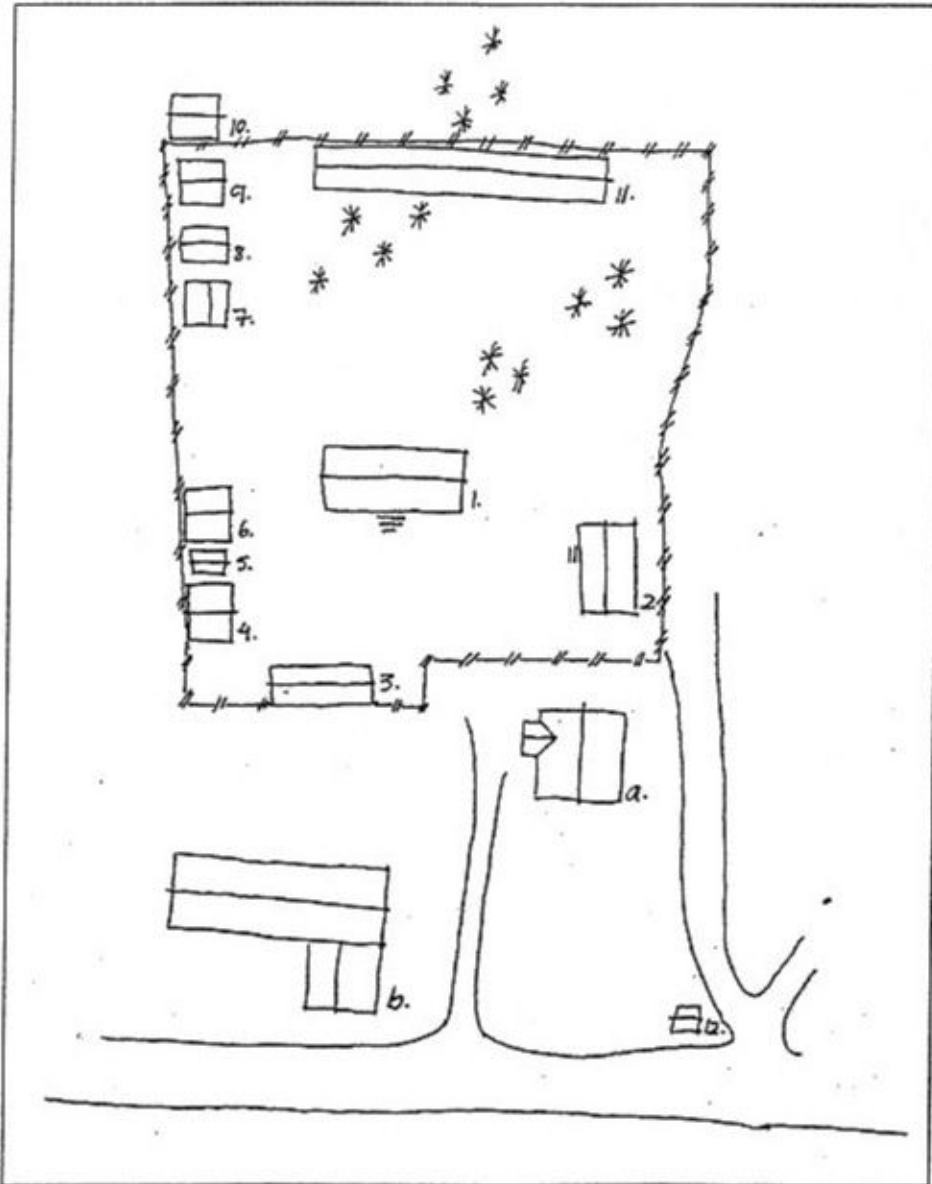
Arvidsjaur kommun, 933 81 ARVIDSJAUR

Glommerträsk hembygdsförening, Box 24, 930 81 GLOMMERSTRÄSK

Norrbottens museum, Box 266, 971 08 LULEÅ

Riksantikvarieämbetet, Kulturmiljöavdelningen, Box 5405, 114 84 STOCKHOLM
samt (efter att beslutet vunnit laga kraft)

Inskrivningsmyndigheten vid Skellefteå tingsrätt, Box 398, 931 24 SKELLEFTEÅ



Hängengården

1. Mangårdsbyggnad, 2. Bagarstuga, 3. Loftbod, 4. Kornbod, 5. Avträde, 6. Vedbod, 7. Käckboden, 8. Benstamp, 9. Skvaltkvarn, 10. Smedja (omfattas ej av skyddsbestämmelserna), 11. Långloge, 12. Stolbod (omfattas ej av skyddsbestämmelserna), a. Bostadshus (omfattas ej av skyddsbestämmelserna), b. Ladugård (omfattas ej av skyddsbestämmelserna)

--- = Gräns för skyddsområdet