



Utestyringsbevis postul
påskedd 17/4 1994 Ran.

Kungl. Skogs- och
Lantbruksakademien
Box 6806
113 86 STOCKHOLM

Riksantikvarieämbetet och
Statens historiska museer
Ink. 1994-10-14
Dnr. 310-5212-1994

Byggnadsminnesförklaring av Kungl. Skogs- och Lantbruks-
akademiens byggnad på fastigheten Vega 3, Vasastaden,
Stockholms kommun

BESLUT

Länsstyrelsen förklarar, enligt 3 kap 7 § lagen (1988:950) om kulturminnen m. m. (kulturminneslagen), att det statliga byggnadsminnet Gamla Bergsskolan (nuvarande Kungl. Skogs- och Lantbruksakademien) på fastigheten Vega 3 i Stockholms kommun har övergått till att bli byggnadsminne enligt 3 kap 1 § samma lag.

Samtidigt beslutar Länsstyrelsen följande skyddsföreskrifter enligt 3 kap 2 § kulturminneslagen.

1. Byggnaden får inte rivas, ej heller till sitt yttre byggas om eller på annat sätt förändras.
2. I byggnadens inre får inte göras ingrepp i eller ändring av stommen inklusive källarens väggar och takvalv.
3. Arbeten, som innebär ingrepp i eller förändringar av den fasta inredningen i de delar som kryssmarkerats på bilagda planritningar, får inte utföras.
- ./.
4. Byggnaden och det gjutjärnsstaket som hör till fastigheten skall underhållas så att de inte förfaller. Vård och underhållsarbeten skall utföras på ett sådant sätt och med sådana material att det kulturhistoriska värdet inte minskar.
- ./.
5. Det område kring byggnaden som markerats på bifogad situationsplan får inte ytterligare bebyggas. Det skall hållas i sådant skick, att byggnadens utseende och karaktär inte förvanskas.

1994-10-14 beslutat
Anmält: A.A. /no

MOTIVERING

Vega 3, Drottninggatan 95 B, ritat av Fredrik Wilhelm Scholander uppfördes för Bergsskolan 1867-1869. Bergsskolan med verksamhet i Falun var landets första civila tekniska högskola. I samband med flyttningen till Stockholm 1869 skedde en sammanslagning med Teknologiska Institutet, beläget på den intilliggande tomten Vega 4. Även detta hus hade ritats av FW Scholander.

Byggnaderna på både Vega 3 och Vega 4 har placerats något indraget från gatulivet med en förgård mellan hus och gata. Detta var något som förordats i 1866 års stadsplaneförslag som ett medel bland andra att föra in naturlandskapets hälsobringande grönska i städerna. Öppenheten och grönskan var eftersträvansvärt inte bara ur hygienisk synpunkt utan även ett sätt att hantera brandfaran. Redan Stockholms första moderna byggnadsordning från 1736 ställer krav på att alla nybyggnader skall uppföras av sten med välvda stentrappor och källare och brandfri vind för att minimera brandfaran. Vega 3 är uppfört efter dessa normer. Källarväggarna består av gråsten medan valven slagits av tegel. Trapphuset har kalkstens trappor och tegelväggar som putsats.

Till förgårdarna hör ett tackjärnsstaket. "Tackjärnsgalleret" till Vega 3 har tillverkats vid J&CG Bolinders Fabriksbolag och skulle enligt kontrakt vara "fint och skarpt gjutet och fritt från bräckor och skefheter."

Exteriört uppvisas en välbevarad fasad. Fasaden är symmetriskt uppbyggd med en rusticerad nedervåning. Mellersta våningens fönsteromfattningar har en markerad omfattning vilket tillsammans med de olika gesimerna ger fasaden ett rikt skuggspel. Interiört har förändringar skett. Spår av Bergsskolans verksamheter såsom exempelvis analytiskt laboratorium, smältlaboratorium och föreläsningssal för metallurgi och gruvvetenskap saknas. Den ursprungliga planlösningen kan emellertid anas, särskilt efter den renovering som stod klar 1991, då också mycket av de ursprungliga snickerierna återskapades.

Länsstyrelsen finner att fastigheten är synnerligen märklig genom sitt kulturhistoriska värde och att det därför är väl motiverat att den byggnadsminnesförklaras.

ÄRENDETS HANDLÄGGNING

Vega 3 blev 1935 statligt byggnadsminne. Den 1 juli 1968 överläts byggnaden på Kungl. Skogs- och Lantbruksakademien och övergick därmed från statlig till privat ägo.



I samband med överlåtelsen togs fråga upp om byggnadsminnesförklaring av rubricerad fastighet. Beslut om byggnadsminne fattades dock aldrig vid detta tillfälle. Ärendet har nu aktualiserats i samband med att Länsstyrelsen lämnat byggnadsvårdsbidrag till takomläggning.

Kommunstyrelsen i Stockholms kommun har i yttrande den 14 september 1994 tillstyrkt en byggnadsminnesförklaring.

Kungl. Skogs- och Lantbruksakademien och Statens Fastighetsverk har godtagit Länsstyrelsens förslag till skydds-föreskrifter.

UPPLYSNINGAR

Länsstyrelsen lämnar utan kostnad för ägaren råd och anvisningar i fråga om vård och underhåll.

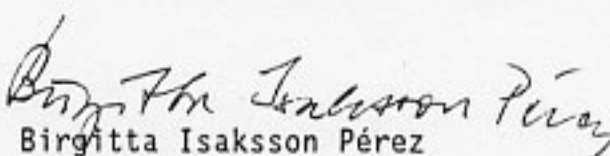
Om det finns särskilda skäl, får Länsstyrelsen, enligt 3 kap 14 § kulturminneslagen, lämna tillstånd till att ett byggnadsminne ändras i strid mot skyddsföreskrifterna. Länsstyrelsen får då också ställa de villkor för tillståndet som är skäliga med hänsyn till de förhållanden som föranleder ändringen. Villkoren får avse hur ändringen skall utföras samt den dokumentation som behövs.

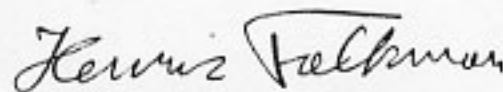
Enligt 3 kap 21 § samma lag gäller detta beslut omedelbart även om det överklagas.

./.

Detta beslut kan överklagas hos kammarrätten enligt anvisningar på bilaga.

Beslut i detta ärende har fattats av länsöverdirektör Birgitta Isaksson Pérez. I beslutet har även deltagit länsantikvarie Jan-Bertil Schnell, länsassessor Bo Carlerup samt byrådirektör Henric Falkman, föredragande.


Birgitta Isaksson Pérez


Henric Falkman

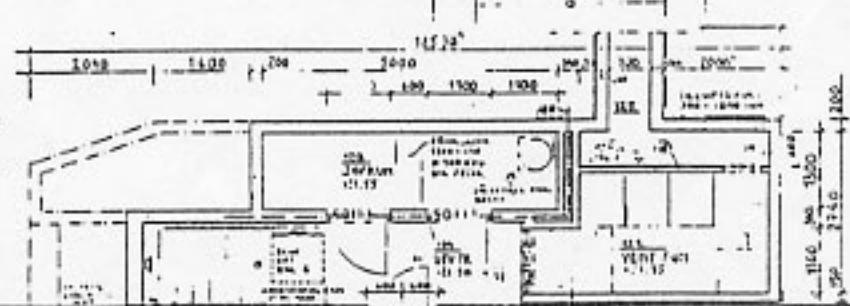
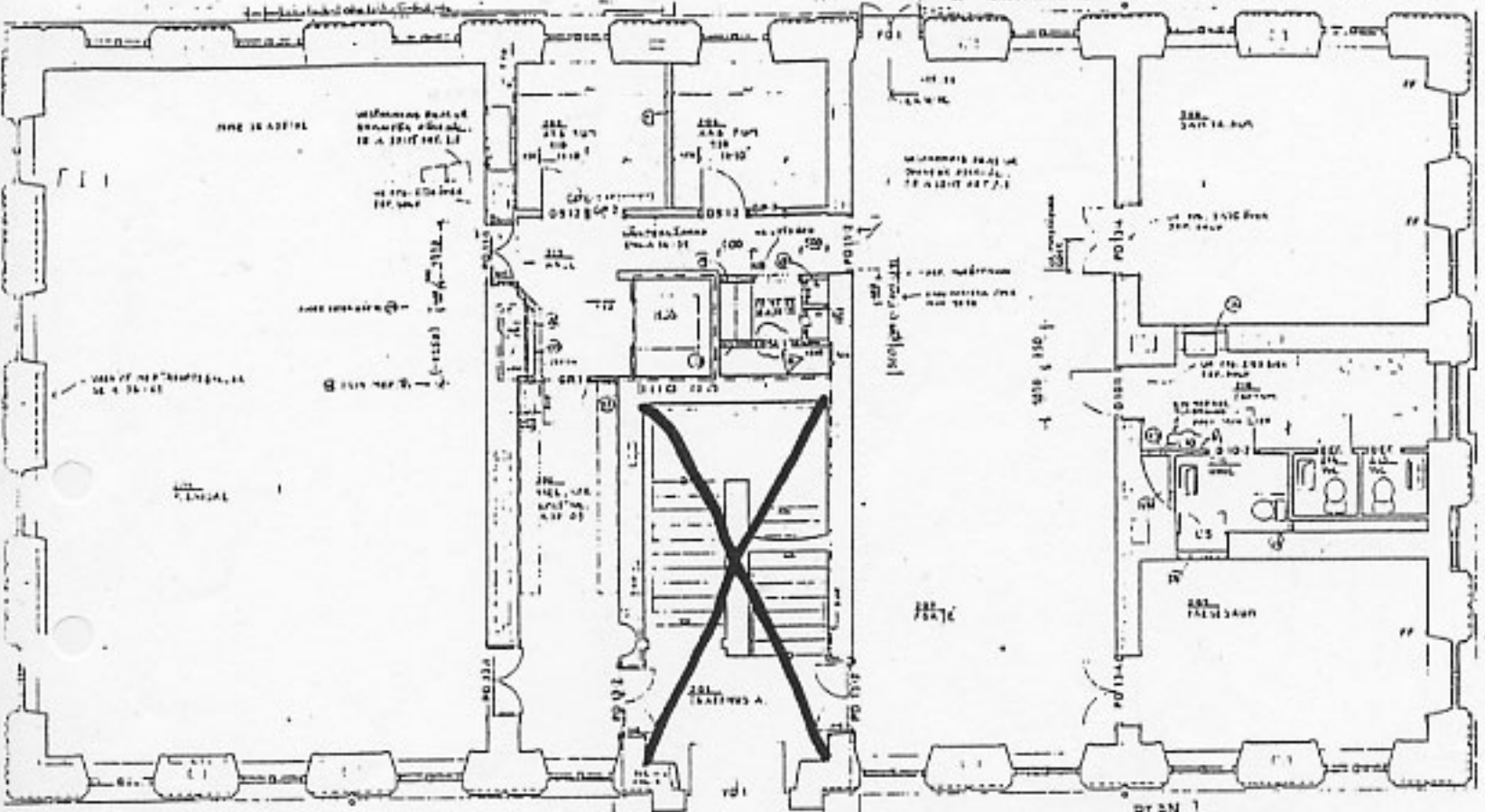
Fotokopians överensstämmelse
med originalet intygas:



Kopia till:

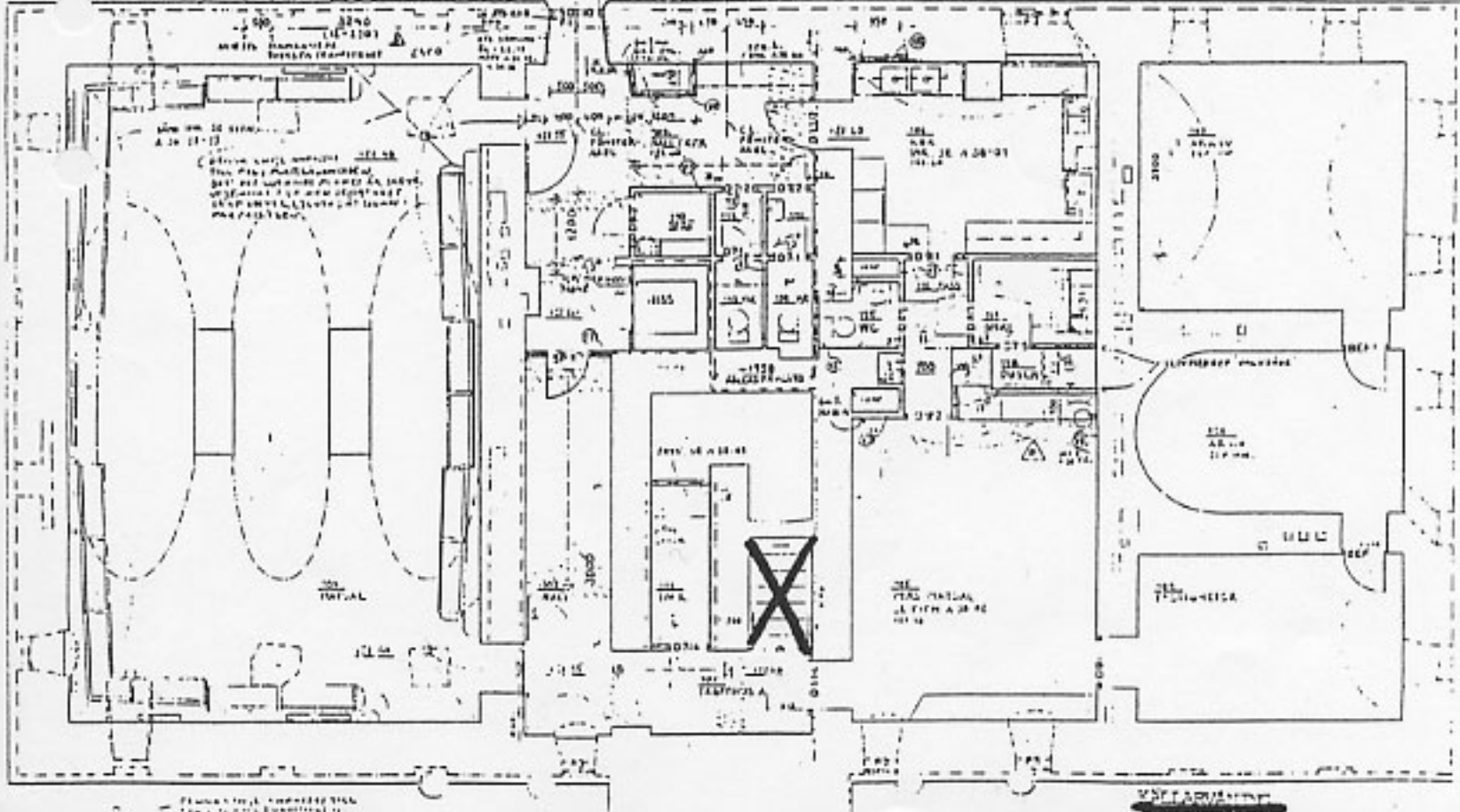
Riksantikvarieämbetet, delg kvitto
Statens Fastighetsverk, att: Birgitta v Haslingen,
Box 27306, 102 54 STOCKHOLM
Stockholms stadsmuseum
Kommunstyrelsen i Stockholms kommun
Stadsbyggnadsnämnden i Stockholms kommun med lagakrafts-
bevis
Fastighetsregistermyndigheten i Stockholms kommun med
lagakraftsbevis
Stockholms Läns Hembygdsförbund, Box 6219,
102 34 STOCKHOLM
Maria Mamlöf, Kulturdepartementet, 103 33 STOCKHOLM
akten med lagakraftsbevis
kulturmiljöenheten
rättsenheten (BC)
länsöverdirektören

(ARBETSPLANERING FRÅN OVE HIDEMARKS ARKITEKT-
KONTOR 89-12-01)



4.4. på de två sidor av ...
 och på ...
 ...
 ...

(ARBETSPLANERING FRÅN OVE HIDEMARKS
 ARKITEKTKONTOR 89-12-01)



...
 ...

...
 ...

